

Novembre  
décembre 2023



N°221

# PUY-de-DÔME

## EN MOUVEMENT

Le MAGAZINE des Puydômois



**SENIORS  
ET HANDICAP :  
FAVORISER  
L'AUTONOMIE**

Le Conseil départemental du Puy-de-Dôme rend hommage à Dominique Bernard, sauvagement assassiné à Arras, le 13 octobre 2023.  
Ne cédon's rien au terrorisme et restons unis face à l'obscurantisme.

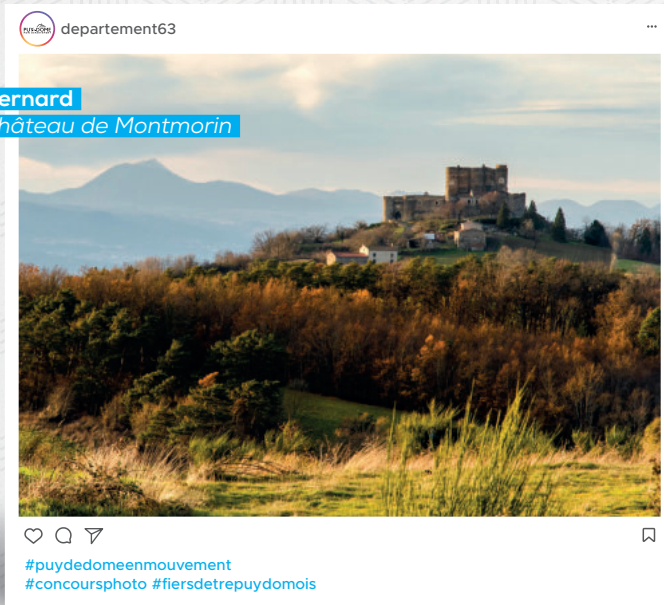




# VOTEZ POUR VOTRE PHOTO PRÉFÉRÉE !

Le Conseil départemental organise un concours photo dans chaque numéro du magazine pour mettre en valeur nos territoires et ceux qui les font vivre !

Nous avons reçu beaucoup de candidatures pour ce concours photo "Les châteaux médiévaux". Un jury, composé d'élus, d'agents et de photographes professionnels, a pré-sélectionné ces 5 photos.



## INFOS PRATIQUES

Le concours se déroule sur notre compte Instagram :

@departement63

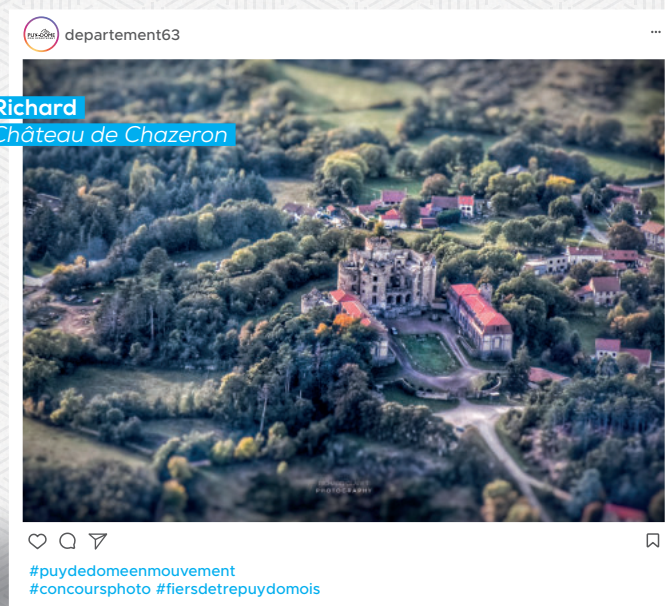
**Pour voter :** les photos sont publiées sur notre compte.

La gagnante sera celle qui obtiendra le plus de « like » ! ❤️

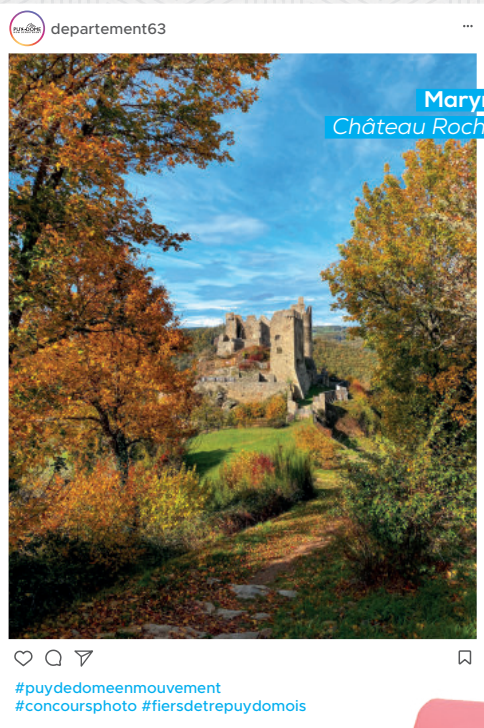
**Pour concourir :** envoyez votre photo sur notre messagerie Instagram.

Les 5 plus beaux clichés seront publiés dans le prochain magazine pour le vote final par les Puydômois.

Les détails du concours ici :



## Concours photo



### À VOUS DE VOTER POUR DÉSIGNER LE GAGNANT !

Pour le concours du prochain magazine, qui sortira en janvier, le thème retenu est : « **Les paysages d'automne** ».

N'hésitez pas à nous envoyer vos clichés dès maintenant et jusqu'au mardi 12 décembre !

# PUY-de-DÔME EN MOUVEMENT

novembre - décembre 2023  
N°221



Dégustation de spécialités préparées par les chefs des collèges et des Ehpad sur le stand du Département.

Concours photo	2 > 3
Édito-Sommaire	4 > 5
Dossier	6 > 11
L'agent du mois	12
Accompagner	13 > 15
Protéger	16 > 18
Innové	19
Échos des territoires	20 > 21
Agenda	22 > 25
Découvrir	26 > 27
Portrait de Puydômois	28
Bloc-notes	29
Expression des groupes politiques	30 > 31



Le Sommet de l'élevage est l'occasion de mettre en valeur l'excellence de nos terroirs.



Les conseillers départementaux juniors sont venus découvrir le Sommet.

## NUMÉROS UTILES





CHIFFRE DU MOIS

# 61 M€

Le budget agriculture du Conseil départemental du Puy-de-Dôme est le deuxième de la région Auvergne-Rhône-Alpes. 61 M€ seront investis d'ici à 2029.



115 000 visiteurs ont participé à cette 32<sup>e</sup> édition du Sommet de l'élevage.



650 Puydômois sont venus grâce au Bus des montagnes.



Édito

**Lionel Chauvin**

Président du Conseil départemental du Puy-de-Dôme

### Quels sont vos sentiments après la 32<sup>e</sup> édition du Sommet de l'élevage ?

**Lionel Chauvin :** Je suis très satisfait d'avoir pu rencontrer encore plus de Puydômois et d'acteurs du monde agricole que l'année dernière ! Pendant quatre jours, je suis allé à la rencontre des agriculteurs et des éleveurs, pour les écouter, comprendre les défis qu'ils ont à relever, mais aussi les féliciter pour l'excellence de leur travail qui participe à la renommée de notre territoire et nous nourrit au sens propre du terme.

Le Sommet de l'élevage, c'est aussi l'occasion de partager d'authentiques moments conviviaux avec toutes les générations de Puydômois, notamment ceux venus grâce au bus des montagnes, ainsi qu'avec les collégiens élus du Conseil départemental des jeunes. Merci à tous les acteurs mobilisés pour la tenue de ce moment phare de la vie du département !

### Vous présentez le premier Schéma départemental de l'autonomie, à destination des personnes âgées et en situation de handicap. En quoi consiste-t-il ?

**L. C. :** Ce Schéma de l'autonomie s'inscrit dans l'axe 2 du Plan stratégique départemental - Horizon 2030 : « aux côtés des Puydômois à tous les âges de la vie ». Il vise à promouvoir des solutions concrètes pour toutes les personnes en perte d'autonomie liée à leur âge ou bien à une situation de handicap. Ces solutions dépendent intrinsèquement de l'environnement des personnes et nécessitent des réponses de proximité. Le Conseil départemental est l'échelon territorial le plus pertinent pour répondre à ce besoin. Ce premier Schéma de l'autonomie porte donc le défi de construire une société plus inclusive, permettant aux aidants, aux professionnels et aux aidés de vivre encore mieux sur notre territoire.

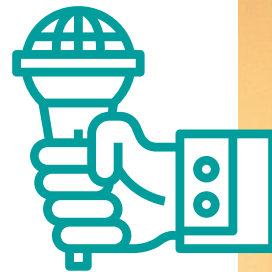
**AXE 2**  
AUX CÔTÉS DES  
PUYDÔMOIS À TOUS  
LES ÂGES DE LA VIE

# AUTONOMIE

Avec l'adoption du 1<sup>er</sup> Schéma de l'Autonomie, le Conseil départemental et ses partenaires se mobilisent pour accompagner au mieux et faciliter les parcours des personnes âgées et/ou en situation de handicap.

## Paroles d'élus

# RELEVER LES DÉFIS DE L'AUTONOMIE



**Martine Bony, vice-présidente en charge du handicap, Fabien Besseyre, vice-président en charge des personnes âgées, et Isabelle Vallée, vice-présidente en charge de l'habitat et du logement, présentent le nouveau Schéma départemental de l'autonomie 2023-2027.**



### • Martine Bony

« Avec le nouveau schéma départemental de l'autonomie, nous voulons que toute personne en perte d'autonomie, qu'elle soit due à l'âge ou bien à une situation de handicap, puisse se voir proposer des solutions concrètes que nous pourrions construire à ses côtés, dans le respect de ses choix et de ses habitudes. Cette politique s'inscrit en cohérence avec l'axe 2 du Plan stratégique départemental - Horizon 2030 : « Aux côtés des Puydômois à tous les âges de leur vie ».

Pour simplifier au maximum les démarches pour les usagers, nous avons mis en place une nouvelle organisation de nos politiques en faisant converger celles en faveur des personnes en situation de handicap et celles à destination des seniors. C'est avec cette ambition que nous avons labélisé six CLIC\* "Relais autonomie" (cf. p.10) dans les territoires afin de développer des réponses de proximité pour toutes les personnes qui se trouvent en situation de dépendance. »



### • Fabien Besseyre

« Face au défi démographique du vieillissement de la population, nous devons repenser nos politiques du bien vieillir et de l'accompagnement des personnes âgées pour favoriser leur autonomie et leur maintien à domicile. Ainsi, en lien avec la Conférence des financeurs\*\*, nous proposons des actions de prévention concrètes et intégrées à la vie quotidienne pour que chacun soit acteur de sa propre prévention. De plus, nous souhaitons revaloriser l'Aide personnalisée à l'autonomie (APA) pour mieux soutenir l'aide à domicile. En parallèle, nous sommes également attentifs à ce que les Puydômois âgés qui ne sont plus en capacité de vivre à domicile puissent bénéficier d'un accueil de qualité en établis-

sement. Nous prévoyons notamment de soutenir la rénovation des Ehpad hospitaliers d'Ambert, de Billom, d'Issoire, du Mont-Dore, de Riom et de Thiers. Ceux-ci, adossés à un centre hospitalier, sont structurants pour le territoire départemental. Ils sont au cœur de la nécessaire coordination entre les établissements de soins et ceux d'hébergement afin de fluidifier et de faciliter les parcours des personnes en perte d'autonomie. Enfin, une attention toute particulière est portée aux actions pour développer l'attractivité des métiers et des structures d'accompagnement. »



### • Isabelle Vallée

« Favoriser le maintien à domicile des personnes âgées et/ou en situation de handicap nécessite souvent d'adapter leur logement ou de leur proposer un habitat approprié. Avec le dispositif Osiris, nous accompagnons techniquement et financièrement les acteurs locaux et les bailleurs sociaux pour la réalisation de résidences innovantes, construites autour d'un vrai projet social et adaptées au grand âge et au handicap. Nous aidons aussi les propriétaires ayant de faibles ressources à adapter leur logement à leur dépendance. Des ergothérapeutes du Département et de la Maison départementale des personnes handicapées (cf. p.11) interviennent chez les bénéficiaires pour cibler au mieux leurs besoins et leur proposer les meilleures solutions selon leur situation. »

\* Centre local d'information et de coordination en gérontologie  
\*\* La Conférence des financeurs de la prévention de la perte d'autonomie rassemble, au niveau local, les financeurs de la perte d'autonomie (Département, ARS, services de l'État, CPAM, MSA et les caisses de retraite).



### CONTACT

Direction de l'Autonomie  
Isabelle Terrasse  
Tél. : 04 73 42 21 50

# Une société PLUS INCLUSIVE

Avec son 1<sup>er</sup> schéma de l'autonomie 2023-2027, détaillé en 36 actions, le Conseil départemental se donne pour ambition d'accompagner les personnes âgées et/ou en situation de handicap (ainsi que leurs aidants), tout au long de leur parcours, en tenant compte de tous les aspects de leur vie.



## 1<sup>er</sup> défi

« Se sentir chez soi en établissement comme à domicile »

- Conforter le maintien à domicile.
- Accompagner l'offre de services et d'hébergement sur le territoire.

## 2<sup>e</sup> défi

« Réussir son parcours de vie »

- Promouvoir la prévention de la perte d'autonomie.
- Simplifier les démarches et faciliter l'accès à l'information et au droit.

## 3<sup>e</sup> défi

« Vivre en tant que citoyen »

- Prendre en compte la parole de la personne en perte d'autonomie et de ses aidants.
- Valoriser les pratiques inclusives.

## 4<sup>e</sup> défi

« Changer le regard sur le grand âge, le handicap, les proches aidants et les professionnels »

- Faire évoluer le regard du grand public sur le vieillissement et le handicap.

## AIDES

Collectivité chef de file de l'action sociale, le Département verse deux aides majeures aux personnes en perte d'autonomie : l'**APA** (*Allocation personnalisée d'autonomie*) aux personnes âgées et la **PCH** (*Prestation de compensation du handicap*) aux personnes en situation de handicap.

› **APA :**

**13 250 bénéficiaires (2022)**  
**Dépenses 2022 : 51 700 000 €**

› **PCH :**

**3 300 bénéficiaires (2022)**  
**Dépenses 2022 : 24 600 000 €**



**LE CDCA :****l'usager au cœur des préoccupations**

Le Conseil départemental de la citoyenneté et de l'autonomie (CDCA), dirigé par le président du Conseil départemental du Puy-de-Dôme, est constitué de représentants élus des usagers, des institutions, des organismes professionnels et de personnes qualifiées.

Il est force de proposition concernant les politiques publiques de la citoyenneté et de l'autonomie sur le territoire, au profit des personnes âgées et des personnes en situation de handicap. À ce titre, il a été particulièrement associé à l'élaboration du schéma de l'autonomie et continuera de l'être dans sa mise en œuvre et son suivi.

**CONTACT**

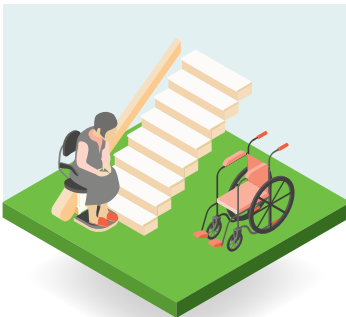
Tél. : 04 73 42 24 68

**La téléassistance :****un dispositif d'urgence mais pas que...**

Entrer directement en contact avec les services d'urgence grâce à un transmetteur porté en bracelet ou en collier : le dispositif départemental de la téléassistance s'adresse aux personnes âgées et à celles en situation de handicap qui vivent dans leur domicile. Il est proposé sous forme d'abonnement avec une tarification sociale\*.

Un pompier du SDIS 63 rend régulièrement visite à l'abonné pour des vérifications techniques et d'utilisation. À ce titre, la téléassistance constitue un outil de lutte contre l'isolement et de repérage des situations préoccupantes.

\* Le dispositif est cofinancé par les communes et les établissements publics de coopération intercommunale.

**Le dispositif Espace autonomie :****vous aider à être plus autonome dans votre quotidien**

L'Espace autonomie du Puy-de-Dôme est un service gratuit disponible dans tout le département. Il s'adresse aux personnes âgées ou en situation de handicap (et à leurs aidants), quel que soit leur âge. Des professionnels (ergothérapeutes) réalisent à domicile des évaluations individualisées pour trouver des solutions à leurs problématiques liées à l'aménagement du logement. Des stratégies de compensation (aides techniques) dispensées dans le respect des habitudes de vie de la personne peuvent aussi être proposées.

**CONTACT**Tél. : 04 73 14 50 03 ✉ [espace.autonomie@puy-de-dome.fr](mailto:espace.autonomie@puy-de-dome.fr)**L'accueil familial :****une autre possibilité**

C'est l'alternative idéale pour les personnes âgées et/ou en situation de handicap qui ne peuvent plus vivre seules mais qui ne souhaitent pas intégrer un établissement spécialisé. L'accueillant est agréé par le Département, il assure, chez lui, l'hébergement et la prise en charge à son domicile, dans un cadre familial mais réglementé, des personnes aidées. Un contrat qui définit les conditions d'accueil est signé entre l'accueillant et l'accueilli. Partage, échange et solidarité sont les maîtres mots de ce dispositif.

**CONTACT**

Tél. : 04 73 42 24 57



## Relais autonomie

# Un accueil et des solutions DE PROXIMITÉ

Accueillir et informer les personnes âgées et/ou en situation de handicap au plus près de chez elles : 6 CLIC (Centre local d'information et de coordination en gérontologie) du Puy-de-Dôme deviennent des Relais autonomie en lien avec la Maison départementale des personnes handicapées (MDPH 63).

## Pour qui ?

Les Relais autonomie s'adressent aux personnes âgées et/ou en situation de handicap (enfants et adultes) ainsi qu'à leurs proches.

Dans le cadre de leurs missions de relais de proximité de la MDPH, ils peuvent aider les personnes en situation de handicap et leur entourage à compléter et suivre leur dossier de demande(s) à la MDPH ou les renseigner sur les prestations.



L'équipe du CLIC Issoire Bassin Montagne se tient à la disposition des personnes âgées et/ou en situation de handicap.

## Qu'apporte la labélisation Relais autonomie ?

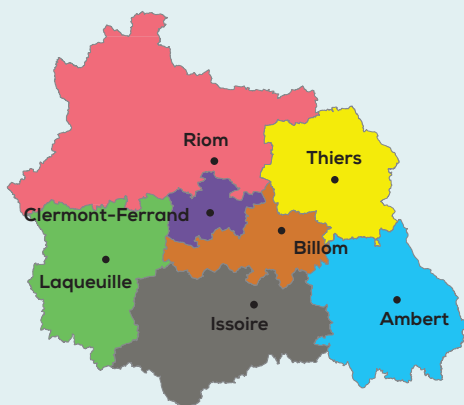
Les personnels des CLIC sont formés et accompagnés par la MDPH et le Département pour proposer :

- un accueil de qualité et de proximité,
- une information individualisée et adaptée,
- le repérage de vos besoins et la sollicitation des aides existantes,
- une orientation vers un service approprié.

La labélisation Relais autonomie traduit l'engagement des CLIC à travailler en étroite collaboration avec les équipes du Conseil départemental et de la MDPH.

## Clermont Métropole

Le CLIC gérontologie de la métropole clermontoise ne s'adresse qu'aux seniors. Pour les personnes en situation de handicap, la MDPH, située à Clermont-Ferrand, reste le lieu d'accueil et d'information. ◉



### CLIC Livradois-Forez

36 boulevard Henri IV - Ambert  
Tél. : 04 73 82 96 67

 [cliclivradoisforez.org](http://cliclivradoisforez.org)

### CLIC Senior-Montagne

Maison pluriprofessionnelle de santé  
Le Bourg - Laqueuille  
Tél. : 04 73 65 20 89

 [clicmontdore.com](http://clicmontdore.com)

### CLIC Riom-Limagne-Combrailles

73 rue Lafayette - Riom  
Tél. : 04 73 33 17 64

 [clic-riom.fr](http://clic-riom.fr)

### CLIC de Thiers

22 rue François-Mitterrand - Thiers  
Tél. : 04 73 51 64 85

 [clic-thiers.com](http://clic-thiers.com)

### CLIC Issoire Bassin Montagne

11 rue Espagnon - Issoire  
Tél. : 04 73 89 67 38


 [personne-agee-aide-issoire.fr](http://personne-agee-aide-issoire.fr)


### CLIC de Billom

21 rue Saint-Loup - Billom  
Tél. : 04 73 60 48 85

 [personne-agee-aide-billom.fr](http://personne-agee-aide-billom.fr)

### Clermont-Métropole

• **Personnes âgées :**  
CLIC - Gérontologie  
13 rue Berteaux - Clermont-Ferrand  
Tél. : 04 73 15 01 90  
 [gerontonomie.com](http://gerontonomie.com)

• **Personnes en situation de handicap :**  
MDPH du Puy-de-Dôme  
11 rue Vaucanson - Clermont-Ferrand  
Tél. : 04 73 74 51 20  
 [mdph.puy-de-dome.fr](http://mdph.puy-de-dome.fr)

## Habitat inclusif

# Vivre chez soi SANS ÊTRE SEUL

**Le Département soutient la réalisation et le fonctionnement de projets d'habitat inclusif à destination des personnes âgées ou en situation de handicap. Exemple à l'Association des vieux travailleurs de Thiers".**

Cynthia, Clément et Sébastien ont maintenant leur « chez-eux ». Ces trois jeunes personnes en situation de handicap mental habitaient en foyer ou chez leurs parents quand l'Association des vieux travailleurs (AVT) de Thiers leur a proposé, à chacun, un logement adapté à leur situation. « Il ne s'agit pas d'une colocation, précise Patricia Montagnier, directrice de l'association, mais plutôt d'une petite résidence comprenant trois appartements ordinaires ainsi que des parties communes pour des moments de vie partagée. »

Le projet de logement a été mené en lien avec l'ADAPEI 63\* qui gère l'Ésat\*\* Guy-Chalard à Thiers où sont employés Cynthia, Clément et Sébastien. « L'arrivée dans un logement individuel constituait une véritable rupture par rapport à leur mode de vie antérieur, souligne Patricia Montagnier. Il était donc important de les sécuriser, eux et leur aidants. »

Si les locataires sont autonomes dans leur logement, ils ne sont pas seuls pour autant : une animatrice vient les voir plusieurs fois par semaine pour organiser des moments collectifs. Chaque locataire est libre d'y participer ou pas. « C'est très sympa, se réjouit Clément. On organise régulièrement des ateliers culinaires et des sorties à l'extérieur. » Avec leur nouveau mode de vie, Cynthia, Clément et Sébastien ont suscité beaucoup d'enthousiasme parmi leurs collègues de l'Ésat. Devant le succès de l'opération, l'AVT prévoit même de créer sept nouveaux logements adaptés. ○



Les trois locataires partagent régulièrement des moments conviviaux dans la cuisine commune.



## CONTACT

Service prospective et habitat innovant  
Solange Brut  
Tél. : 04 73 42 76 81

\* Association départementale de parents et d'amis des personnes handicapées mentales

\*\* Établissement et service d'aide par le travail

## Handicap

## Une journée pour sensibiliser

Le Conseil départemental organise, avec de nombreux partenaires, son premier Forum *Changeons notre regard sur le handicap*. Rendez-vous le 15 novembre dans le [Hall] pour tous de l'Hôtel du Département. Au programme : tables rondes, ateliers thématiques, exposition, activités culturelles et sportives...

À travers ce forum, la collectivité souhaite mettre en valeur les initiatives innovantes et les bonnes pratiques en matière d'inclusion professionnelle et sociale des personnes en situation de handicap. ○

## INFOS PRATIQUES

Mercredi 15 novembre de 9h à 17h.

[H]all pour tous  
Hôtel du Département  
24 rue Saint-Esprit  
Clermont-Ferrand  
Entrée libre.

 [puy-de-dome.fr](http://puy-de-dome.fr)



Plus d'infos  
en flashant  
ce QR code

RÉVÉLEZ VOS  
TALENTS!

Adrien Pouzadoux  
officie à domicile dans  
le cadre du dispositif  
Espace autonomie

ADRIEN  
POUZADOUX

## Un métier au service des autres

Adrien Pouzadoux est l'un des cinq ergothérapeutes travaillant pour la MDPH\* et l'Espace autonomie (cf. p.9). Cet agent du Département privilégie l'écoute et possède une grande capacité d'adaptation.

Le métier d'ergothérapeute a connu un essor considérable ces dernières années (26 écoles d'ergothérapeute en 2023 contre 6 il y a dix ans), lié à des besoins croissants de la population. « Cette profession de santé consiste à comprendre les difficultés et les ressources d'une personne victime de traumatisme physique, de maladie chronique ou vieillissante pour l'aider à retrouver son autonomie. Nous travaillons en collaboration avec des travailleurs sociaux, des services d'aide à domicile... », explique Adrien Pouzadoux.

Avec environ 220 visites à domicile par an, Adrien couvre le sud du Puy-de-Dôme. La prise en charge est basée sur une première rencontre avec l'utilisateur à son domicile, permettant d'appréhender au mieux ses besoins et ceux de ses aidants (proches et professionnels). « Nous

évaluons son environnement et son autonomie (ses capacités à se laver, s'habiller, faire la cuisine...) », poursuit l'ergothérapeute. Ce 1<sup>er</sup> bilan permet de proposer des solutions en rapport avec les besoins de la personne, par exemple installer une rampe dans les escaliers ou encore un fauteuil dans la douche...

Une profession qu'Adrien est heureux de pratiquer, celle-ci aidant à développer une société plus inclusive où les handicaps et le grand âge sont mieux pris en compte.

\* Maison départementale des personnes handicapées



### CONTACT

Espace autonomie du Puy-de-Dôme  
Tél. : 04 73 14 50 03

✉ [espace.autonomie@puy-de-dome.fr](mailto:espace.autonomie@puy-de-dome.fr)

Cournon-d'Auvergne

# PONT DE COURNON : C'EST TOUT BON !

Après six mois de travaux, le pont qui enjambe l'Allier a retrouvé une seconde jeunesse, au terme d'un chantier exemplaire et achevé dans les délais.

Le pont voit passer  
15 000 véhicules par jour.

Depuis la fin du mois de septembre, le pont de Cournon a retrouvé son éclat. En plus des 15 000 véhicules qu'il voit passer chaque jour, il accueille désormais, avec une grande sécurité, les adeptes des modes doux de circulation, piétons et cyclistes. C'est d'ailleurs pour eux que le pont a été élargi de 1,25 m de chaque côté, afin de relier les bandes cyclables de la RD 212 mais aussi la voie verte Via Allier qui passe à proximité.

6 mois et 15 jours, c'est le temps qu'il aura fallu aux prestataires techniques pour redonner une toute nouvelle jeunesse à ce pont emblématique.

## « Un chantier exemplaire et optimisé »

« L'objectif était d'impacter le moins possible la circulation automobile. Pour cela, les entreprises ont travaillé en poste de nuit. Nous avons utilisé des feux intelligents qui pouvaient s'adapter au trafic en temps réel », explique Vincent Tixier, responsable du service ouvrages d'art au Département.

En plus de l'installation de webcams et de panneaux à affichage dynamique pour connaître le temps de trajet par le pont et les deux déviations, le Département a envoyé des infos et alertes à plus de 2 500 abonnés. « Avec seulement 15 jours de fermeture totale à Pâques et deux fois trois jours cet été, ce chantier exemplaire et optimisé s'est très bien passé », s'enthousiasme Lionel Chauvin, président du Conseil départemental du Puy-de-Dôme. ○



Les piétons et cyclistes  
peuvent traverser l'ouvrage  
en toute sécurité.

## FINANCEMENT

Coût total :

**3 250 000 € HT**

Financé avec une aide de l'État de **661 901 €** et de l'Union Européenne « FEDER React EU » à hauteur de **1 517 606 €**. Le reste à charge est réparti entre le Département et Clermont Auvergne Métropole (co-proprétaire de l'ouvrage).



Viabilité hivernale

# LE DÉPARTEMENT EST PRÊT

Du 17 novembre 2023 au 22 mars 2024, le Conseil départemental active son Plan d'intervention de la viabilité hivernale (PIVH).

Objectif : assurer le maintien ou le rétablissement de conditions de circulation fluides et sécurisées dans tous les territoires du Puy-de-Dôme.



**7 000 km** de routes à traiter, soit le **3<sup>e</sup>** réseau départemental français et le **1<sup>er</sup>** réseau routier de montagne (2 000 km à + 800 m).



**540** agents mobilisés dont **360** en astreinte quotidienne.



**133** engins de déneigement qui parcourent de **700 000** à **900 000 km** par saison.



Près de **60** centres d'intervention répartis sur l'ensemble du territoire.



**13** webcams et **17** panneaux à messages variables pour connaître les conditions de circulation en direct.



**8 à 11 M €** sont consacrés chaque hiver pour assurer la viabilité hivernale.



**6 115 000 €** ont été investis, depuis 2021, pour l'achat de nouveaux matériels de déneigement.



Située à l'Hôtel du Département, une cellule de crise assure la coordination et le suivi des actions des agents sur le terrain lorsque les conditions météo sont dégradées.

## Renseignez-vous en direct sur les conditions de circulation sur :



[puy-de-dome.fr/inforoute63](http://puy-de-dome.fr/inforoute63)  
(régulièrement actualisé).



Répondeur inforoutes :  
**04 73 42 02 63**

### • Directions routières :

Clermont-Limagne : 04 73 73 48 21  
Livradois-Forez : 04 73 82 79 08  
Val d'Allier : 04 73 55 05 62  
Sancy : 04 73 81 23 36  
Combrailles : 04 73 79 79 68

### • Les radios locales

diffusent régulièrement des bulletins d'information pendant les intempéries.

## Équipements obligatoires :

Pour améliorer la sécurité des usagers, il est obligatoire, du 1<sup>er</sup> novembre jusqu'au 31 mars 2024, de disposer d'un équipement hivernal sur l'ensemble des axes routiers et autoroutiers de 161 communes du département définies par arrêté préfectoral.

Retrouvez le détail des communes où ces équipements sont obligatoires sur :

 [puy-de-dome.gouv.fr](http://puy-de-dome.gouv.fr)

Plus d'infos  
en flashant  
ce QR code



Anaïs Lelièvre

## UNE ARTISTE EN FUSION

L'artiste plasticienne Anaïs Lelièvre est en résidence au musée de la Céramique à Lezoux jusqu'à la fin de l'année. S'inspirant de la géologie et de la culture locale, elle travaille la céramique à partir de poudre et de pierre de lave.



Anaïs Lelièvre devant son œuvre **Cinis** (cendres), créée à partir d'un dessin de cendres de schistes magmatiques.

Diplômée de l'École d'art de Rouen et titulaire d'un doctorat, Anaïs Lelièvre a posé ses valises pour trois mois au musée départemental de la Céramique à Lezoux.

Cette artiste plasticienne a débuté son exploration de la céramique après sa rencontre avec les volcans en Islande (en 2015) : « une prise de conscience de la pierre et de ses changements d'état, du magma incandescent à la pierre de lave », explique l'artiste. Sa démarche a particulièrement enthousiasmé le jury du musée (présidé par Sébastien Galpier, vice-président en charge de la culture, et composé de personnels de l'établissement et d'artistes locaux). Aussi, le choix de la nature volcanique du Puy-de-Dôme est, pour Anaïs Lelièvre, une volonté d'aller plus loin dans l'histoire géologique et humaine des territoires. Son idée : « créer des céramiques qui explorent les métamorphoses de ce qui constitue le sol de Lezoux et de ses alentours ». La roche utilisée pour la céramique permet d'aborder les mutations de la matière, entre viscosité, souplesse et dureté après cuisson.

Ce perpétuel changement d'état de la matière interpelle l'artiste, c'est pour cela qu'elle attend d'être surprise par les découvertes qu'elle va faire sur le territoire, provoquant ainsi l'étonnement des visiteurs lors de son exposition programmée en 2024. ◦

### INFOS PRATIQUES

Musée départemental de la Céramique  
39 rue de la République - 63190 Lezoux  
Ouvert du lundi au vendredi de 10 h à 17 h  
le week-end de 14 h à 18 h, fermé le mardi.  
Tél. : 04 73 73 42 42

 [musee-ceramique.puy-de-dome.fr](http://musee-ceramique.puy-de-dome.fr)

## MOIS SANS TABAC

En novembre, le dispensaire Émile-Roux et les centres départementaux de santé participent au Mois sans tabac. Leurs médecins vont proposer gratuitement un accompagnement au sevrage tabagique (ateliers collectifs et consultations individuelles) à tous les patients qui le souhaitent. N'hésitez pas à prendre rendez-vous ! ◦



### CONTACTS

Dispensaire Émile-Roux  
Tél. : 04 73 14 50 80

Centre départemental de santé de Thiers  
Tél. : 04 73 14 50 77

Centre départemental de santé de Saint-Gervais-d'Auvergne  
Tél. : 04 73 14 50 77

Centre départemental de santé de la fontaine du Bac (Clermont-Ferrand)  
Tél. : 04 73 14 50 77



Aydat

# LES PUY SE DÉVOILENT

Les trois puy  
de la Combegrasse,  
de Charmont et  
de la Rodde sont  
situés au sud  
de la Chaîne des Puy  
à proximité du  
château de Montlosier,  
siège du Parc des  
Volcans d'Auvergne.

Un vaste projet d'aménagement paysager est en cours sur les puy de la Combegrasse, de la Rodde et de Charmont. Présentation avec Alain Brelurut, président du SMGF\* d'Aydat, et Marie Inocencio, chargée de mission préservation et aménagement au sein de l'équipe mutualisée de gestion (EMG) de la Chaîne des Puy – faille de Limagne.

## En quoi consiste ce projet d'aménagement sur les trois puy ?

**Alain Brelurut** : Il y a, depuis 2003, une volonté locale de rendre leur lisibilité aux formes volcaniques des trois puy et d'y développer le pâturage. Nous voulons également concilier les divers usages sur ce territoire : pastoralisme, sylviculture, randonnée, VTT... Une première phase de travaux a déjà eu lieu en 2015 sur le puy de Combegrasse. Plusieurs aménagements ont permis de l'ouvrir au public (parking, nouvel itinéraire de randonnée, table d'orientation...), le tout en lien avec le Parc naturel régional des Volcans d'Auvergne et le Département. Les travaux vont maintenant s'étendre aux puy de La Rodde et de Charmont avec l'aide technique de l'équipe mutualisée de gestion et de l'Office national des forêts.

\* Syndicat mixte de gestion forestière

## Comment vont se dérouler les travaux, et qu'apporteront-ils ?

**Marie Inocencio** : Les premières interventions ont commencé sur le puy de La Rodde. Les élèves du lycée agricole de Montmorillon (Vienne) sont intervenus en premier pour le déboisement du sommet. Les travaux ont été pensés de manière à respecter les cycles de la faune et de la flore. L'objectif est de dégager le cratère, de baliser de nouveaux itinéraires pour la randonnée et de développer le sylvo-pastoralisme, en conciliant forêts et pâturage par les ovins en milieu forestier. À partir du printemps 2024, le troupeau mobile de la Chaîne des Puy pourrait occuper le site pendant la période d'estive pour une durée de 3 ans. Le puy de Charmont restera dédié à la sylviculture. L'ensemble des résineux sera prélevé pour que la présence des seuls feuillus mette en valeur son cratère. Enfin, une boucle dite « Aydat et ses puy » permettant de faire le tour des trois volcans est en cours de balisage. o

## FINANCEMENT

Coût total :

**221 000 €**

SMGF d'Aydat : 100 000 €

État : 50 000 €

Fondation Chaîne des Puy - faille de Limagne : 50 000 €

Conseil départemental : 16 000 €

Commune d'Aydat : 5 000 €

## CONTACT

Équipe mutualisée de gestion de la Chaîne des Puy – faille de Limagne  
Marie Inocencio  
Tél. : 04 73 65 64 00

## L'équipe mutualisée de gestion de la Chaîne des Puy – faille de Limagne

Elle illustre la volonté du Conseil départemental et du Parc des Volcans de travailler ensemble pour gérer et préserver le site inscrit au patrimoine mondial de l'UNESCO. Elle est composée d'agents issus des deux institutions et financée par le Département, le Parc des Volcans, la Région et Clermont Auvergne Métropole.



**Plan vigipirate**

# SÉCURITÉ RENFORCÉE DANS LES COLLÈGES

À la suite de l'attentat dans le lycée Gambetta à Arras, vendredi 13 octobre, qui a coûté la vie de l'enseignant Dominique Bernard, le Conseil départemental se mobilise, aux côtés de l'État, pour mettre en œuvre toutes les actions nécessaires afin d'assurer la sécurité des élèves, du corps enseignant et de ses agents dans les collèges publics du Puy-de-Dôme.

Si ces établissements sont parfaitement sûrs, plusieurs inspections ont été réalisées dès le lendemain de l'attentat pour vérifier que l'ensemble des éléments qui contribuent à la protection des bâtiments (grillages, portails, entrées...) soient parfaitement opérationnels.

Pour améliorer encore plus la sécurisation des collèges, plusieurs menus travaux ont été réalisés pendant les vacances d'automne afin de garantir des conditions de scolarisation les plus sereines possible à tous les élèves puydômois.

De nombreux conseillers départementaux se sont rendus dans les collèges de leur canton pour afficher leur soutien. ◦



Le président Lionel Chauvin et un représentant du préfet ont effectué une visite au collège Albert-Camus à Clermont-Ferrand afin de faire le point sur la protection de l'établissement.

**CONTACT**

Pôle éducation patrimoine et habitat  
Damien Réberry  
Tél. : 04 73 42 12 87

**Collège**

## VACCINATION CONTRE LES PAPILLOMAVIRUS HUMAINS

À partir de cette année, les élèves en classe de 5<sup>e</sup> peuvent se faire vacciner gratuitement contre les papillomavirus humains (HPV) dans leur collège. Non obligatoire, cette vaccination protège jusqu'à 90 % des infections HPV à l'origine de nombreux cancers. Elle est fortement recommandée chez les filles comme chez les garçons.

Cette campagne est assurée dans le Puy-de-Dôme par le dispensaire départemental Émile-Roux, dont les agents se rendent directement dans les collèges pour assurer la vaccination des élèves. Pour que votre enfant bénéficie

de ce vaccin, les deux responsables légaux doivent donner leur autorisation écrite via le kit remis par l'établissement scolaire. La première injection sera réalisée avant les vacances de Noël et la seconde entre avril et juin 2024. ◦



**CONTACT**  
Dispensaire Émile-Roux  
Tél. : 04 73 14 50 80



Plus d'infos en flashant ce QR code

# DES SAPEURS-POMPIERS AU CANADA

Trois sapeurs-pompiers du SDIS du Puy-de-Dôme faisaient partie du détachement français qui a combattu cet été les immenses feux de forêt au Canada. Témoignages...



120 sapeurs-pompiers français sont venus aider les Canadiens à lutter contre les feux de forêt.

Une aventure hors-norme et des souvenirs marquants. C'est en résumé ce qu'ont vécu, durant l'été, Julien Bianchi, Cyril Zanco et Loïc Chautard, trois sapeurs-pompiers du SDIS du Puy-de-Dôme. Entre le 7 juin et le 8 août, à raison de trois semaines chacun passées sur place, ils ont combattu, aux côtés de 120 autres Français, les immenses incendies de forêt au Canada. L'occasion pour eux de découvrir de nouvelles méthodes de travail, très différentes de celles utilisées en France. Il faut savoir que, là-bas, la lutte contre les feux de forêts est la responsabilité d'une société privée. Et, face à l'immensité du territoire, la lutte se concentre sur les incendies dits « prioritaires ».

« Les équipes de lutte ne vont pas au contact direct du feu. Nous partions à la journée en hélicoptère ou en pick-up, armés de pelles, de pioches, de tronçonneuses, de moto-pompes et de lances », expliquent les soldats du feu.

Ils avaient pour mission principale de traiter les feux en profondeur, les lisières et l'ensemble des points chauds, de « mettre au propre les chantiers » dans le jargon.

De l'avis des trois hommes, des missions comme celles-ci restent exceptionnelles dans une carrière. ◦

**INFOS PRATIQUES**  
 SDIS 63  
 Tél. : 04 73 98 15 32  
 ✉ [sdis63.fr](mailto:sdis63.fr)

**Julien Bianchi,**  
 Sapeur-pompier professionnel à Gerzat

« J'ai été frappé par l'immensité du territoire, par la façon de travailler aussi, avec les hélicoptères. On devait tenir compte des risques animaliers, avec la présence d'ours, de loups. Je retiens la cohésion du groupe. Tout le monde est au même niveau, gradés ou non. »

**Cyril Zanco,**  
 Sapeur-pompier professionnel à Thiers

« Nous étions tous issus de régions de France différentes et cela nous a permis de connaître d'autres techniques, de nouvelles manières de travailler. Personnellement, j'ai appris plein de choses. Et puis je garde en mémoire la gentillesse extrême des Québécois. »

**Loïc Chautard,**  
 Sapeur-pompier volontaire à Ambert

« J'étais basé près de la baie de Saint-James et on combattait un feu de 168 000 hectares. J'ai apprécié le côté humain de l'expérience et la reconnaissance des habitants du Québec. Tous nous ont remerciés d'être venus. »



Cyclotourisme

# LES VACANCES À VÉLO FACILES

Le label Accueil Vélo, porté par France Vélo Tourisme, se déploie dans le Puy-de-Dôme. Il permettra aux cyclistes d'identifier les prestataires (hébergements, restaurateurs, réparateurs, sites touristiques...) offrant un accueil et des services adaptés à cette pratique.



Lionel Chauvin,  
Marie-Anne Marchis  
et Serge Pichot ont présenté  
le label vélo, mardi 17 octobre,  
à Clermont-Ferrand.



**Lionel Chauvin**, président  
du Conseil départemental.

« Le cyclotourisme est en plein développement et attire de plus en plus de voyageurs en quête de mobilités douces et de vacances authentiques. Avec des itinéraires de premier plan comme la Via Allier ou la GTMC, ou encore les 14 boucles cyclosporives et 10 cols aménagés par le Conseil départemental, le Puy-de-Dôme est une destination de choix pour les cyclotouristes. En déployant le label Accueil Vélo, nous voulons leur proposer un accueil de qualité et devenir une destination incontournable du tourisme à vélo.

Les cyclotouristes dépensent plus que les touristes classiques. En développant cette pratique, nous soutenons efficacement une activité économique de premier plan dans notre département. »

**Marie-Anne Marchis**,  
vice-présidente  
en charge du tourisme.

« Le partenariat entre le Conseil départemental et la SPL\* Clermont Auvergne Tourisme est un véritable atout pour déployer le label Accueil Vélo sur le territoire. En tant qu'animateur territorial, le Département coordonne ce déploiement et en assure l'animation et la promotion. Par son statut, ses compétences et sa connaissance des professionnels de ce secteur, Clermont Auvergne Tourisme est un relais essentiel du Département. Sensibiliser les établissements, accorder le label aux prestataires volontaires puis assurer leur suivi sont autant de leviers qui permettent de structurer une offre d'accueil de qualité. »

\*Société publique locale

**Serge Pichot**, président du  
conseil d'administration de  
Clermont Auvergne Tourisme

« Le Département est actionnaire de la SPL Clermont Auvergne Tourisme. Au titre de ce nouveau partenariat, la SPL attribuera le label Accueil Vélo, marque nationale, aux établissements demandeurs : hébergements, réparateurs de cycles, offices de tourisme... Il suffira pour cela de répondre aux critères obligatoires (proximité des itinéraires vélo, abris sécurisés, kits de réparation...). Les prestataires seront référencés sur la carte nationale animée par France Vélo Tourisme et pourront afficher le logo permettant de les identifier. »

Aménagements

# Le Département en actions

POUR AMÉLIORER LE CADRE DE VIE DES PUYDÔMOIS ET LA SÉCURITÉ DES USAGERS,  
LE DÉPARTEMENT AMÉNAGE LES COLLÈGES ET SOUTIENT LES PROJETS DES COLLECTIVITÉS.



Aide aux territoires



Travaux routiers



Collèges



## Larodde



Afin de développer l'attractivité touristique du territoire, la commune a fait réaliser quatre gîtes de pêche dont un pour personnes en situation de handicap. En parallèle, la communauté de communes Dôme Sancy Artense a réhabilité un bâtiment et une rampe de mise à l'eau pour les bateaux des pêcheurs.

### FINANCEMENT (rampe et bâtiment)

Coût total : **678 000 €**

Participation du Conseil départemental : **60 000 €**



## Plauzat



Aménagement de la voirie et de la place de l'église afin de mettre en valeur le patrimoine historique du village. Les travaux ont été l'occasion de piétonner et de végétaliser plusieurs espaces publics. La commune a également inauguré un gîte insolite pour compléter l'offre touristique sur le territoire.

### FINANCEMENT

Aménagement du bourg :

Coût total : **890 000 €**

Participation du Conseil départemental : **196 000 €**

Gîte :

Coût total : **80 000 €**

Participation du Conseil départemental : **8 000 €**





## Clermont-Ferrand



Inauguration du centre sportif et associatif Édith-Tavert au cœur du nouveau quartier Saint-Jean. Ce bâtiment en bois-paille, entouré d'espaces végétalisés et paysagers, a été conçu avec un objectif d'économie d'énergie, de durabilité et de respect de l'environnement

### FINANCEMENT

Coût total : **17,1 M€**

Participation du Conseil départemental : **750 000 €**



## Bourg-Lastic



La cuisine a été entièrement réhabilitée avec des travaux conséquents.

En parallèle, un self collaboratif a été installé.

Les résultats sont déjà là : moins de bruit, de l'autonomie dans le choix du repas pour les collégiens, moins de manutention pour les agents et moins de gaspillage. Le rôle éducatif auprès des écoliers et des collégiens se poursuit afin de les accompagner dans ce nouveau mode de restauration.

### FINANCEMENT

Coût total : **500 000 €**



## Varenes-sur-Usson



Rénovation de la rue des Chênes (RD 996), principal axe de circulation du village. Les travaux ont été l'occasion de réaliser des cheminements pour sécuriser des piétons et d'aménager deux placettes.

### FINANCEMENT

Coût total : **479 000 €**

Conseil départemental : **262 000 €**

Commune de Varenes-sur-Usson : **217 000 €**



# Agenda!

des animations dans votre département



## IMPULSIONS

La saison culturelle départementale Impulsions bat son plein dans tous les territoires du département avec 31 représentations. Le théâtre, la danse, la musique et le cirque sont au cœur de cette programmation riche.

• **Oscar les vacances & Comme John**

(pop – chanson française)  
**Samedi 11 novembre**  
📍 Lezoux  
20 h 30 • Le Lido

• **Accumulation & Landing**

Cie X-Press (danse contemporaine)  
**Vendredi 17 novembre**  
📍 Saint-Éloy-les-Mines  
20 h 30 • Médiathèque  
**Samedi 18 novembre**  
📍 Ambert  
20 h 30 • Ambert en scène  
**Dimanche 19 novembre**  
📍 Beaumont  
17 h 30 • Le Tremplin

• **Manu Galure**

(chanson française)  
**Samedi 25 novembre**  
📍 Chaptuzat  
20 h 30 • Salle des fêtes  
**Dimanche 26 novembre**  
📍 Champeix  
17 h 30 • Salle polyvalente

• **Una Bestia, Romain Dubois**

(piano solo)  
**Vendredi 1<sup>er</sup> décembre**  
📍 Puy-Guillaume  
20 h 30 • Salle polyvalente

› **Infos pratiques :**

Jusqu'au 25 mai 2024  
Tarif plein : 10 €  
Tarif réduit : 6 €  
Gratuit pour les collégiens et moins de 15 ans

**Renseignements :**

Du mardi au vendredi :  
9 h - 12 h et 14 h - 16 h 30  
Tél. : 04 73 42 24 90  
Programme complet, billetterie en ligne et renseignements :  
📄 [spectacles.puy-de-dome.fr](http://spectacles.puy-de-dome.fr)



Le programme en flashant ce QR code

# Agenda!



## Exposition Explorations sphériques

Le Département accueille l'artiste Vladimir Škoda à la chapelle des Cordeliers, dans le cadre de la saison tchèque de l'association Clermont-Ferrand Massif central 2028. Le parcours *Constellations* compte 9 lieux entre Clermont-Ferrand et Thiers.

### > Infos pratiques :

Jusqu'au 9 décembre

Chapelle des Cordeliers – place Sugny à Clermont-Ferrand  
Du mardi au samedi de 13 h à 18 h (sauf jours fériés).

Entrée libre.



MUSÉE DE LA  
CÉRAMIQUE  
LEZOUX

### Vacances de Noël

La magie des Saturnales : animations proposées aux enfants et adolescents. Les fêtes de fin d'année existaient dans l'Antiquité. Venez vous immerger au temps des Romains et découvrez leurs coutumes. Vous verrez qu'on s'offrirait déjà des cadeaux ! À votre tour de fabriquer les vôtres en argile.

### > Infos pratiques :

Mercredi 27 et jeudi 28 décembre

6 - 10 ans : 10 h - 12 h

11 - 14 ans : 14 h - 16 h

### Renseignements et réservations :

 [musee-ceramique.puy-de-dome.fr](http://musee-ceramique.puy-de-dome.fr)



## ARCHIVES DÉPARTEMENTALES

### Jeudis des Archives

Sur le temps de midi, les Archives vous ouvrent leurs portes pour des visites et ateliers dédiés à la découverte de leurs fonds, leurs ressources, leurs locaux et leurs missions.

### > Infos pratiques :

Tous les jeudis de 13 h à 14 h

Sur inscription.

### 20 TERRE DE JEUX 24

### La Grande collecte

Dans le cadre de la Grande collecte des archives du sport, les Archives départementales accueillent les particuliers, clubs, associations intéressés par la conservation et la mise en valeur de leurs fonds documentaires sur le thème du sport.


### Tout le mois de décembre :

chaque jour, à la manière d'un calendrier de l'Avent, découvrez en ligne une ressource, un document, un métier...

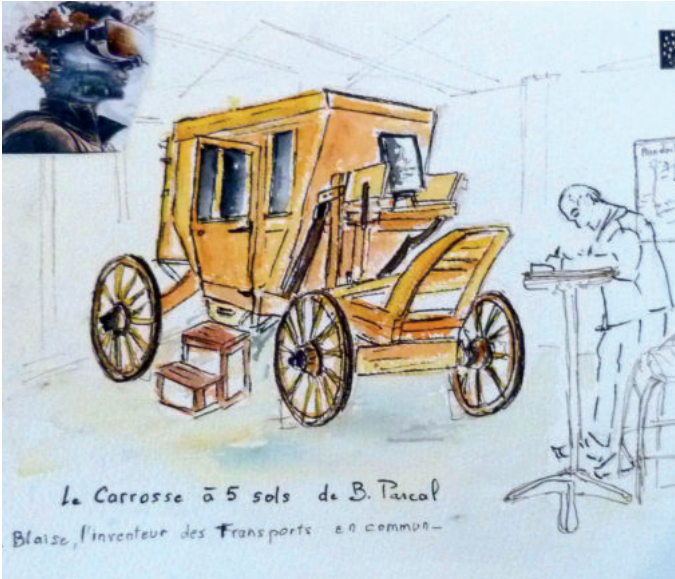
### > Infos pratiques :

Archives départementales du Puy-de-Dôme  
75 rue de Neyrat  
Clermont-Ferrand  
Tél. : 04 73 23 45 80

### Programme complet et réservations :

 [archivesdepartementales.puy-de-dome.fr](http://archivesdepartementales.puy-de-dome.fr)

# Agenda!



## Puy de Dôme

### Exposition : Sur les pas de Blaise Pascal

À l'occasion du 400<sup>e</sup> anniversaire de la naissance de Blaise Pascal, le puy de Dôme met à l'honneur le génie clermontois !

• **Exposition de dessins par les Urban Sketchers**  
Après avoir sillonné Clermont-Ferrand et le puy de Dôme pour retrouver les traces laissées par Blaise-Pascal, les membres du collectif puydômois présentent une partie de leur production au sommet du puy de Dôme.

• **Présentation du Carrosse à 5 sols de Blaise Pascal**  
En partenariat avec l'Université Clermont Auvergne, une réplique (à l'échelle) de l'ancêtre des transports en commun, conçu par Blaise Pascal, est exposée à l'étage de la Maison de Site.  
Jusqu'au 7 janvier  
Espace Grand Site de France (au sommet)

### Vacances de Noël

Visites guidées sur le thème des rites et croyances pendant toutes les vacances (sauf le 25 décembre).

Rendez-vous à l'espace muséographique du temple de Mercure.

- Temple de Mercure : tous les jours à 14 h 30
- Visite du puy de Dôme : tous les jours à 15 h

> Programme complet :  
 [volcan.puy-de-dome.fr](http://volcan.puy-de-dome.fr)

> Renseignements :  
Tél. : 04 73 62 21 46  
[accueilPDD@puy-de-dome.fr](mailto:accueilPDD@puy-de-dome.fr)



## Les Gergoviotes, des étudiants en résistance, 1940-1951

La nouvelle exposition temporaire du Musée archéologique de la bataille de Gergovie s'intéresse au passé récent du site de Gergovie en présentant l'histoire des Gergoviotes. Ce groupe d'étudiantes et d'étudiants de l'Université de Strasbourg, replié à Clermont-Ferrand lors de la Seconde Guerre Mondiale, s'est engagé très tôt dans la Résistance, sous couvert de fouilles archéologiques menées sur le plateau.

> **Infos pratiques**  
Musée archéologique  
de la bataille de Gergovie  
Plateau de Gergovie  
Tél. : 04 73 60 16 93  
 [musee-gergovie.fr](http://musee-gergovie.fr)

Le programme  
en flashant  
ce QR code



## Naturez-Vous

Les balades et visites « Naturez-vous » se poursuivent au cœur de nos espaces naturels sensibles et de la Chaîne des Puys ! Partez à la découverte des forêts et volcans endormis, à travers des randonnées et ateliers, en plein cœur de l'hiver.

> Renseignements et réservations :  
 [ens.puy-de-dome.fr](http://ens.puy-de-dome.fr)

Le programme  
en flashant  
ce QR code





# Agenda!



Noël

## [H]all pour tous

Pendant les vacances de Noël, le hall de l'Hôtel du Département accueille une programmation variée d'animations culturelles. Carrousel, lectures de contes, ateliers... Autant d'activités autour de Noël, gratuites et pour toute la famille, à découvrir dans cet espace ouvert et convivial !



Le programme  
en flashant  
ce QR code



## Salon Origine Auvergne (Re)découvrez votre département

Rendez-vous à la Grande Halle pour la première édition du salon *Origine Auvergne* ! Ce nouvel événement met à l'honneur tous les savoir-faire locaux. Le Conseil départemental du Puy-de-Dôme, en partenariat avec les offices du tourisme, vous attend sur son stand pour vous faire découvrir la richesse de l'offre touristique de nos territoires.

### > Infos pratiques

Salon Origine Auvergne  
Du 24 au 26 novembre  
Grande halle d'Auvergne  
Cournon-d'Auvergne

 [origine-auvergne.fr](http://origine-auvergne.fr)

## SALON DU ZÉRO DÉCHET


Le Syndicat du Bois de l'Aumône organise son 5<sup>e</sup> salon du zéro déchet et de l'économie circulaire. Ateliers de réparation, fabrication de produits maison, customisation de meubles, jardinage au naturel, cuisine anti-gaspi, spectacle grand public, escape game... seront organisés tout au long de la journée.

### Coop'BTP

La veille du salon, le Syndicat du Bois de l'Aumône invite tous les acteurs du bâtiment à la Coop'BTP, événement dédié à l'économie circulaire et organisé en partenariat avec un collectif d'acteurs publics et privés.

Vendredi 1<sup>er</sup> décembre, de 14 h à 17 h à la Maison des associations de Combronde (réservé aux professionnels)

### > Infos pratiques :

Samedi 2 décembre  
De 14 h à 19 h  
Maison des associations  
Combronde  
Entrée libre  
 [sba63.fr](http://sba63.fr)



R A N D O

# La croix des rameaux et le puy St-Jean



Durée :  
3 h



Balilage :  
jaune



Distance :  
10,5 km



Altitudes :  
353/525 m

Une randonnée facile pour découvrir la cité historique d'Artonne, classée Petite cité de caractère. Le long du parcours, vous profiterez de panoramas grandioses sur la Limagne et la Chaîne des Puys.

## INFOS PRATIQUES

• Retrouvez la description complète de cette randonnée et beaucoup d'autres sur :  
[auvergne-destination.com](http://auvergne-destination.com)

• Vous avez des remarques à faire sur cet itinéraire ou vous souhaitez signaler un problème ?  
✉ [RANDOPDIPR@puy-de-dome.fr](mailto:RANDOPDIPR@puy-de-dome.fr)



## R E C E T T E

PROPOSÉE PAR JEAN-MARC GOUYET

Chef cuisinier au collège Louise-Michel à Maringues

# Magret émincé, purée aux cépes et potimarron rôti au miel.



Pour profiter des saveurs de l'automne, Jean-Marc Gouyet vous propose ce délicieux plat de saison préparé à base de produits locaux.

INFOS PRATIQUES  
Retrouvez cette recette sur :  
[puy-de-dome.fr](http://puy-de-dome.fr)

La recette complète en flashant ce QR code



Carbios et Invers

# Deux sociétés qui font bouger le territoire

Si leurs activités n'ont rien à voir, ces deux entreprises innovantes ont en commun leur croissance et la volonté de se tourner vers une économie circulaire et responsable.

• Carbios •

Installée sur le site de Cataroux à Clermont-Ferrand depuis 2021, la société Carbios est pionnière dans la technique révolutionnaire du recyclage des plastiques PET par enzymes. Créée en 2011, elle consolide sa stratégie : elle mettra en service, en 2025, la première usine au monde (à Longlaville en Meurthe-et-Moselle) de biorecyclage des plastiques PET.



• Invers •

Cinq ans après sa création, la société Invers n'a cessé de se développer. Basée à Saint-Ignat, elle a créé une filière 100% auvergnate qui récolte, en collaboration avec les agriculteurs locaux, des vers de farine pour produire des protéines d'insectes destinées à l'alimentation animale. Si le marché principal est le nourrissage des oiseaux, l'entreprise propose aussi des croquettes pour les chiens et les chats. ○

Stéphane Léonard

# Légumes bios en circuit court !

Convaincu des bienfaits du bio en circuit court, Stéphane Léonard développe son activité de maraîcher, à Saint-Ignat. Il est également co-président de bio 63.



Trouver une activité locale, sur le thème de produire et consommer autrement, telle était, la démarche de Stéphane Léonard, après une reconversion professionnelle en 2017. Une licence dans l'agriculture biologique lui permet de s'installer sur la commune de Saint-Ignat où il cultive des légumes sur une surface de 5 000 m<sup>2</sup> de terrain et 1 100 m<sup>2</sup> de serre.

Ce qu'il propose : une quarantaine de variétés de légumes de saison sur toute l'année ainsi que quelques produits fait maison (purée de fève, soupe de courges). Pour la distribution, il passe par le réseau AMAP (Association pour le maintien de l'agriculture paysanne) qui est un partenariat entre un groupe de consommateurs et une ferme. Via un site internet, les clients passent leur commande et récupèrent leur panier à trois endroits différents : lundi à Chamalières, mardi à Marsat, jeudi à Billom. Le vendredi soir il participe au marché bio de Volvic. ○

**INFOS PRATIQUES**

Retrouvez les producteurs locaux du Puy-de-Dôme sur :

 [denosfermes63.puy-de-dome.fr](https://denosfermes63.puy-de-dome.fr)



Françoise de Germiny



# Un château à restaurer

**Françoise de Germiny se consacre inlassablement à l'entretien et la restauration du château Dauphin de Pontgibaud, lauréat de la Mission Patrimoine.**

À 86 ans, Françoise de Germiny fait preuve d'une énergie hors du commun. C'est d'un pas assuré qu'elle gravit les 182 marches qui mènent en haut du donjon du château Dauphin. Et de l'énergie, il en faut pour s'occuper de cette imposante bâtisse, chef d'œuvre de l'architecture militaire médiévale. La forteresse a été édifiée au XII<sup>e</sup> siècle par Robert Dauphin d'Auvergne, frère de Guy II, comte d'Auvergne, pour défendre le pont de la Sioule. Elle a été complétée au XIV<sup>e</sup> siècle (construction du donjon et des six tours d'enceinte) par Gilbert III de La Fayette, maréchal de France, et a connu une importante restauration au XIX<sup>e</sup> siècle.

Lorsque sa belle-mère en hérite, en 1962, Françoise et son mari, Gabriel de Germiny, s'attaquent à la restauration du château et de son jardin du XVI<sup>e</sup> siècle, abîmés par le poids des ans. Résidant en région parisienne, ils consacrent à cette tâche toutes leurs vacances. Et au moment de leur retraite, dans les années 90, c'est naturellement qu'ils viennent s'installer à Pontgibaud pour continuer les nombreux chantiers d'entretien de la forteresse et de ses dépendances. Plusieurs travaux ont d'ailleurs été soutenus par le Conseil départemental.

Aujourd'hui, Françoise poursuit encore cette œuvre avec détermination (son mari, très âgé, s'est mis en retrait). Cet engagement a été récompensé : le château Dauphin fait partie des 100 lauréats de l'édition 2023 de la Mission Patrimoine portée par Stéphane Bern et soutenue par la Française des Jeux. Il va recevoir une dotation (dont le montant sera connu en fin d'année) qui servira notamment à financer la restauration d'une tour d'enceinte et d'une partie du rempart du XIV<sup>e</sup> siècle. ○

## INFOS PRATIQUES

Le château Dauphin est ouvert à la visite.

De Pâques à la Toussaint : dimanche et jours fériés.

De 14 h à 19 h en juillet et août.

Sur rendez-vous pour les groupes toute l'année.

Tél. : 04 73 88 73 79



[chateaudauphin.com](http://chateaudauphin.com)



Retrouvez  
la vidéo du  
château ici



## Décès de Jean-Pierre Gailliarde

Jean-Pierre Gailliarde, vice-président de la formation « personnes âgées » du Conseil départemental de la citoyenneté et de l'autonomie (CDCA) est décédé le 22 juin 2023, des suites d'une longue maladie. Élu au bureau du CDCA en novembre 2021, puis élu vice-président de la formation personnes âgées en janvier 2022, à la suite de la disparition tragique d'Anne-Marie Riou, en décembre 2021, Jean-Pierre Gailliarde laisse un grand vide. Il était à l'écoute de tous, consciencieux, rigoureux et impliqué dans les actions en direction des personnes âgées et des personnes en situation de handicap. Sa disparition affecte toutes les personnes qui l'ont côtoyé durant ces années.



### Salon senior

Le salon **Seniors, oui et alors ?!**, organisé par le CLIC Gerontonomie Clermont-Métropole sera accueilli, les 17 et 18 novembre, dans le Hall pour tous de l'Hôtel du Département.

Ce salon gratuit, à destination des jeunes seniors, sera l'occasion de rencontrer les professionnels locaux mobilisés pour vous transmettre toute l'information nécessaire à une retraite sereine, à travers des conférences/débats, témoignages, stands d'information et d'animations.

#### INFOS PRATIQUES

17 et 18 novembre de 9 h à 18 h  
[H]all pour tous – Hôtel du Département  
24 rue Saint-Esprit à Clermont-Ferrand  
Tél. : 04 73 15 01 90  
✉ [contact@gerontonomie.com](mailto:contact@gerontonomie.com)



## Pacte capacitaire : l'État se mobilise

Dans le cadre d'un dispositif national, le SDIS 63 va bénéficier d'une subvention de 2 653 383 € supplémentaires pour l'achat de 20 véhicules de lutte contre les feux de forêts. En complément de cette subvention nationale, l'État a également subventionné localement deux projets du SDIS 63, via le Fonds vert, pour la détection précoce des incendies avec l'acquisition notamment de drones et l'intégration du projet LiDAR (outil de cartographie haute densité) dans la prévision opérationnelle.

#### CONTACT

SDIS 63  
Tél. : 04 73 98 15 32



## Personnes en situation de handicap : votre avis compte !

La Maison départementale des personnes handicapées (MDPH 63) lance son enquête annuelle en ligne « Ma MDPH, mon avis » pour répondre au mieux aux attentes des Puydômois. N'hésitez pas à compléter le questionnaire anonyme et partager votre avis sur la qualité des services de cet établissement.

#### INFOS PRATIQUES

Questionnaire disponible jusqu'au 31 décembre sur :  
📄 [mamdp-monavis.fr](http://mamdp-monavis.fr)

### GROUPE LA GAUCHE 63 – SOLIDAIRES PAR NATURE

#### L'alimentation : un droit élémentaire et un enjeu de santé publique

Notre pays compte désormais plus de **11 millions de personnes précaires**. Celles-ci sont de plus en plus vulnérables et leur situation se dégrade à mesure que l'inflation croît.

**32% des Français** ne peuvent plus se procurer une alimentation saine **en quantité suffisante pour manger trois repas par jour**.

**43% ne peuvent pas consommer de fruits et légumes** quotidiennement.

Les associations d'aide alimentaire n'ont jamais eu autant de bénéficiaires et ne parviennent plus à répondre à leurs besoins.

C'est le cas par exemple des Restos du cœur et du Secours Populaire qui sont obligés de réduire les quantités distribuées et le nombre de bénéficiaires. Pour pouvoir continuer à agir, elles ont besoin d'un soutien financier et humain sans précédent.

Face à cette situation, l'action du gouvernement reste insuffisante et notre société s'en remet aux éventuels donateurs ! **La réponse politique n'est évidemment pas à la hauteur des enjeux**. Elle peut

pourtant prendre de multiples formes.

L'État et le Département doivent avoir, ensemble, une démarche volontariste sur cette question.

Les Projets Alimentaires Territoriaux sont des outils permettant de lutter contre la précarité alimentaire, il faut donc **impulser une dynamique et offrir des moyens financiers et humains pour que chaque territoire de notre département en soit bénéficiaire**.

Il faut également **favoriser un lien étroit entre producteurs, distributeurs, collectivités et associations pour qu'il n'y ait plus d'inventés qui ne soient valorisés ou distribués**.

Il est inadmissible que quiconque ne puisse se nourrir correctement et suffisamment dans un pays qui dispose de telles richesses ; les puissances publiques, garantes de la santé publique, doivent assumer cette responsabilité.

#### Les Co-Président.es du groupe

« **La Gauche 63 – Solidaires par nature** » : **Jocelyne Glace Le Gars (Billom) et Lionel Gay (Le Sancy)**

**Les élu(e)s du groupe** : Grégory Bonnet (St-Georges-de-Mons), Hélène Boudon (Thiers), Aude Burias (Les Monts du Livradois), Éric Dubourgoux (les Monts du Livradois), Lionel Gay (Le Sancy), Jocelyne Glace le Gars (Billom), Jacky Grand (Billom), Sylvie Léger (Clermont 6), Clémentine Raineau (St-Georges-de-Mons), Rémi Veyssièrre (Clermont 3).

#### CONTACT

Le Groupe la Gauche 63 – Solidaires par Nature  
Tél. : 04 73 42 25 26  
✉ [lagauche63@gmail.com](mailto:lagauche63@gmail.com)

### SOLIDAIRES PAR NATURE

Au moment où nous écrivons ce texte, la réforme France Travail est discutée au niveau national.

Nous nous inquiétons des dérives et stigmatisations contenues dans ce texte envers les bénéficiaires des minimas sociaux, boucs émissaires tout désignés de cette réforme.

L'éloignement de l'emploi des bénéficiaires du RSA tient à de multiples facteurs (logement, mobilité, maîtrise de la langue, garde d'enfants...) qui méritent pour chacun un accompagnement social préalable, indispensable à une recherche de travail efficiente.

Alors qu'un tiers des bénéficiaires potentiels ne vont pas au bout des démarches administratives, nous estimons que le système doit évoluer dans le sens de la lutte contre le non-recours au droit et vers un plan d'investissement sur l'insertion et l'accompagnement.

Sanctionner financièrement des bénéficiaires d'un revenu minimum est un non-sens ; conditionner le versement d'une allocation à des heures de bénévolat tout autant. Cela ne fera que prolonger

la précarité générale, les bénéficiaires du RSA contraints d'occuper bénévolement des millions d'heures de travail empêcheront la création de véritables contrats de travail.

En basant la réforme sur une stigmatisation et une pénalisation des bénéficiaires du RSA, le gouvernement s'attaque aux plus pauvres sans se donner les moyens réels de lutter contre la pauvreté.

En tant qu'élus départementaux, nous ferons le maximum afin d'éviter ce recul pour tous, y compris pour les salariés qui verront arriver d'autres travailleurs contraints dans une concurrence intenable. Nous voulons rassembler chacun et non stimuler la compétition entre les individus. Le gouvernement choisit systématiquement l'affrontement. Le conseil départemental ne doit pas être le théâtre de la généralisation de la précarité et du recul des droits.

#### Les co-présidents : Elisabeth Crozet

(Le Sancy), **Gérald Courtadon (Clermont 2), Alexandre Pourchon (Clermont 1)**

**Les élus du groupe** : Damien Baldy (Clermont 4), Valérie Bernard (Clermont 1), Dominique Briat (Clermont 4), Gérald Courtadon (Clermont 2), Elisabeth Crozet (Le Sancy), Antoine Desforges (Vic-le-Comte), Jeanne Espinasse (Vic-le-Comte), Manuela Ferreira De Sousa (Clermont 2), Sylvie Maisonnet (Clermont 3), Gilles Pétel (Les Martres-de-Veyre), Catherine Pham (les Martres-de-Veyre), Alexandre Pourchon (Clermont 1), Patrick Raynaud (Clermont 6)

#### CONTACT

Tél. : 04 73 42 22 83  
✉ [Solidairesparnature63@gmail.com](mailto:Solidairesparnature63@gmail.com)

### PROXIMITÉ ET TERRITOIRES

#### Donnons les moyens aux départements de mener leurs missions sociales en proximité

Le Conseil départemental est le « chef de file » en matière d'action sociale et médico-sociale. Il protège l'enfance et la famille dans le cadre de l'ASE (aide sociale à l'enfance) et de la PMI (protection maternelle infantile). Il accompagne les parcours de vie des personnes âgées ou handicapées par l'attribution de l'APA (allocation personnalisée d'autonomie) ou de la PCH (prestation de compensation du handicap). Le RSA (revenu de solidarité active) est alloué aux publics les plus éloignés de l'emploi pour les aider à s'insérer socialement et professionnellement.

Comme l'ensemble des départements de France, le département du Puy-de-Dôme est confronté à une forte augmentation de ses dépenses sociales et de solidarité. Tous doivent faire face à l'afflux inédit de MNA (mineurs non accompagnés) alors que les structures d'accueil de l'ASE sont saturées. Tous doivent mieux accompagner les

personnes âgées dépendantes, conséquence du vieillissement de la population. Tous doivent adapter leurs politiques d'insertion afin d'aider nombre de nos concitoyens qui sont confrontés à l'explosion du coût de la vie.

Le parlement examine cet automne plusieurs textes législatifs qui vont impacter le périmètre des compétences des Conseils départementaux et leurs moyens financiers pour les mettre en œuvre : France Travail (insertion professionnelle), Bien Vieillir (seniors dépendants), PLF 2024 (projet de loi de finances)... C'est l'occasion pour l'État, nous l'espérons, d'engager une véritable réflexion et une réelle concertation, afin de mieux répondre à la demande des habitants de nos territoires d'une gestion en proximité de leurs besoins sociaux, en particulier pour les plus fragiles d'entre eux.

#### Les co-présidents, Karina Monnet et Joël-Michel Derré

**Les élus du groupe** : Fabrice Magnet et Karina Monnet (canton d'Aigueperse), Emilie Guédouah-Vallée et Serge Pichot (canton de Gerzat), Éric Gold et Alexandra Virlogeux (canton de Maringues), Joël-Michel Derré et Valérie Passarieu (canton de Pont-du-Château), Jocelyne Lelong (canton de Saint-Eloy-les-Mines), Olivier Chambon (canton de Thiers)

#### CONTACT

Tél. : 04 73 42 25 28  
✉ [proximiteterritoires@gmail.com](mailto:proximiteterritoires@gmail.com)

### UNION DES RÉPUBLICAINS ET INDÉPENDANTS

#### La solidarité dans les actes

Dans la nuit du 8 au 9 septembre dernier, un puissant séisme de magnitude 6,8 frappait le Maroc. Il s'agit du tremblement de terre le plus meurtrier ayant touché le royaume chérifien depuis celui qui avait détruit Agadir en 1960.

Quelques jours plus tard, dans la nuit du 10 au 11 septembre 2023, la tempête Daniel frappait la ville de Derna en Libye, causant des inondations meurtrières.

Face à l'ampleur de ces deux catastrophes, le Département du Puy-de-Dôme a décidé de soutenir les populations sinistrées, en apportant sa contribution à l'aide internationale.

Une enveloppe de 100 000 euros a été mobilisée en urgence pour venir en aide aux victimes.

Les élus ont voté à l'unanimité en commission permanente une 1<sup>ère</sup> subvention humanitaire de 50 000 euros. Elle sera versée au Fonds d'Action Extérieure des Collectivités Territoriales dédié aux victimes du tremblement de terre au Maroc.

Une 2<sup>ème</sup> subvention de 50 000 euros sera quant

à elle versée aux victimes libyennes de la tempête Daniel, toujours via le FACECO.

Il s'agit là d'un geste fort de solidarité fait par le Conseil départemental envers les populations sinistrées de ces deux pays.

Dans un autre registre, mais tout aussi important, le Département soutient l'action de l'AFEV Auvergne (Association de la Fondation Étudiante pour la Ville) qui a pour objectif de réduire les inégalités en apportant une aide aux enfants et adolescents confrontés à des difficultés scolaires.

Cette association propose un accompagnement régulier et individuel à raison de deux heures par semaine, assuré par un étudiant d'un enfant ou d'un adolescent en difficulté dans son parcours éducatif.

Une subvention de 25 000 euros a été attribuée à cette association par le Département, pour permettre le développement de ses actions.

#### Les élu(e)s du groupe Union des Républicains et Indépendants :

Valérie Prunier - Michel Sauvade (canton d'Ambert) - Eléonore Szczepaniak - Pierre Riol (canton d'Aubière) - Anne-Marie Picard Jean-Paul Cuzin (canton de Beaumont) Fabien Besseyre (canton de Brassac-les-Mines) - Marie-Anne Marchis - Jean-Pierre Lunot (canton de Chamalières) - Anne-Marie Maltrait - Lionel Chauvin (canton de Châtel-Guyon) - Sylviane Khemisti Sébastien Galpier (Clermont-Ferrand 5) Isabelle Vallée - Bertrand Barraud (canton d'Issoire) - Célia Bernard - Cédric Dauduit (canton de Lezoux) - Martine Bony - Jean Marc Boyer (canton d'Orcines) - Jérôme Gaumet (canton de Saint-Éloy-les-Mines).



#### CONTACT

Tél. : 04 73 42 23 75

[groupeur@puy-de-dome.fr](mailto:groupeur@puy-de-dome.fr)

### INDÉPENDANTS ET DÉMOCRATES 63

#### Rénovation thermique : donnons l'exemple

Alors que les dépenses de chauffage représentent un véritable poids dans le budget des collectivités et des ménages, l'hiver qui se profile devrait encore une fois nous réserver des vagues de froid. Les bâtiments sont responsables d'environ 40 % de la consommation d'énergie mondiale et de près d'un tiers des émissions mondiales de gaz à effet de serre. Les fuites thermiques sont l'une des principales causes de cette consommation élevée puisqu'elles sont responsables à elles seules de 30% de perte d'énergie. Autrement dit, 15% des émissions mondiales sont dues à de l'énergie perdue et inutilisée.

Le bon sens nous commande d'agir, le Conseil départemental donnera donc l'exemple. Pour cela, un vaste plan de rénovation de nos bâtiments est engagé. Pour un meilleur confort de nos enfants, les collèges seront largement rénovés d'ici 2030. Aussi, nos locaux administratifs et opérationnels dans tout le département seront mieux isolés également. Les aides aux

particuliers, aux communes, pour financer leurs travaux et s'équiper sont également renforcées notamment dans le cadre du Fonds des Initiatives Communales avec l'intégration d'un bonus vert, du fonds Colibri, de Solaire Dôme, de SCOLAÉ,... À la fin du mandat, nous pourrions être fiers d'annoncer une baisse drastique de nos émissions de carbone et d'afficher des dépenses publiques plus raisonnées.

Enfin, nous profitons de cette tribune pour annoncer l'arrivée dans le Groupe Indépendants et Démocrates de Pascale Brun, conseillère départementale du canton de Brassac-les-Mines et maire d'Aunat. Bienvenue à elle.

**Les élus du groupe :** Colette Béthune (canton de Cébazat), Pascale Brun (canton de Brassac-les-Mines), Stéphanie Flori-Dutour (vice-présidente du Conseil départemental à l'insertion, canton de Riom), Audrey Manuby (vice-présidente du Conseil départemental aux collèges, canton de Saint-Ours), Corinne Mielvaque (canton de Cournon d'Auvergne), Flavien Neuvy (canton de Cébazat), Jean-Philippe Perret (vice-président du Conseil départemental à la transition écologique, canton de Riom), Hervé Prononce (canton de Cournon d'Auvergne), Cédric Rougeol (canton de Saint-Ours, **président du groupe ID63**)



#### CONTACT

Groupe Indépendants et Démocrates 63 (ID63)

Tél. : 04 73 42 02 70

[alexis.debote@puy-de-dome.fr](mailto:alexis.debote@puy-de-dome.fr)



© Shutterstock

## PUY-de-DÔME MON DÉPARTEMENT

Puy-de-Dôme en mouvement N° 221  
Magazine du Conseil départemental  
Hôtel du Département - Service communication  
24, rue Saint-Esprit - 63033 Clermont-Ferrand Cedex 1  
Tél. : 04 73 42 23 16  
[www.puy-de-dome.fr](http://www.puy-de-dome.fr)

Directeur de la publication : Lionel Chauvin

Rédacteur en chef : Vanessa Martin

Rédaction : Thibault Teisserenc, Baptiste Désorme, Anne-Sophie Néouze,

Léa Faurie, Lisa Doisne avec le concours des services du Conseil départemental.

Photographies : Jodie Way, Henri Derus, Valentin Uta, Pascal Rudel, Jérôme Palle, SDIS du Puy-de-Dôme, Galerie du Dourven, Invers, Carbios, Bernard Duret,

Anne-Laure Etienne, Joël Damase.

Impression : Roto Aisne

Maquette et réalisation : Turbulences

Diffusion : Mediapost - Tirage : 363 000 exemplaires - Dépôt légal : à parution

ISSN : 1158-0720.

*Puy-de-Dôme en mouvement est imprimé sur du papier recyclé.*





**PUY-de-DÔME**  
MON DÉPARTEMENT

**Faites le plein  
de cadeaux pour Noël !**



**#FIERDETRÉPUYDOMOIS**  
Tous les produits aux couleurs  
du Département sont en vente sur :

[boutique.puy-de-dome.fr](https://boutique.puy-de-dome.fr)

Disponibles également  
à la Maison de l'UNESCO – Chaîne des Puys – faille de Limagne  
2 boulevard Desaix à Clermont-Ferrand

- Ouverte le lundi de 14 h à 18 h et du mardi au samedi de 10 h à 13 h et de 14 h à 18 h
- Ouverte les dimanches en décembre

Contact : **04 73 42 47 63**

