

Mai
Juin 2023



N°218

PUY-de-DÔME EN MOUVEMENT

Le MAGAZINE des Puydômôis

Le (Re)Tour

Récupérez
votre autocollant
collector !
(+ d'infos p. 20)



EAU

**AGIR FACE
AUX DÉFIS
CLIMATIQUES**



VOTEZ POUR VOTRE PHOTO PRÉFÉRÉE !

Dans chaque numéro du magazine, le Conseil départemental organise un concours photo pour mettre en valeur nos territoires et ceux qui les font vivre !

Vous avez été nombreux à participer pour la première édition de ce concours. Un jury, composé d'élus, d'agents du Département et de photographes professionnels, a pré-sélectionné ces 5 photos du viaduc des Fades.

À VOUS DE VOTER POUR DÉSIGNER LE GAGNANT !

departement63

Virginie



#puydedomeenmouvement
#concoursphoto #fiersdetrepuydomois

INFOS PRATIQUES

Le concours se déroule sur notre compte Instagram :

@Departement63

Pour voter : les photos sont publiées sur notre compte.

La photo gagnante sera celle qui obtiendra le plus de "J'aime" ! ❤️

Pour concourir : déposez votre photo sur notre messagerie Instagram. Les 5 plus belles photos seront publiées dans le prochain magazine pour le vote final par les Puydômois.

Les détails du concours ici :



departement63

Manon



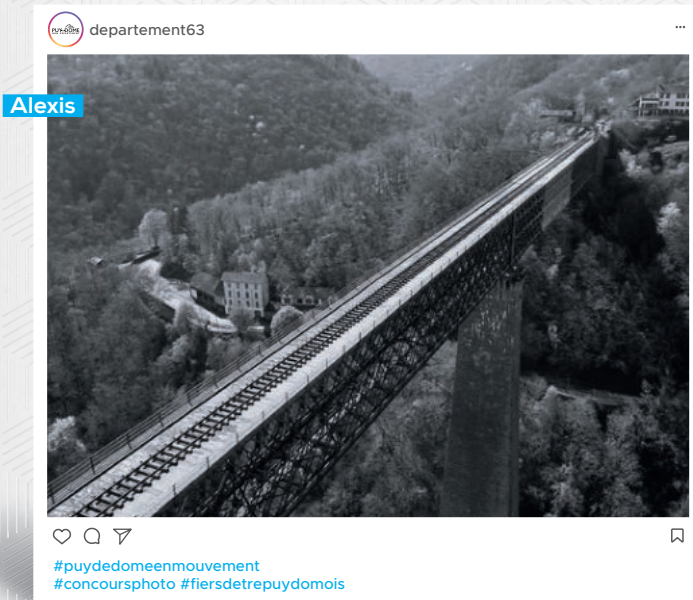
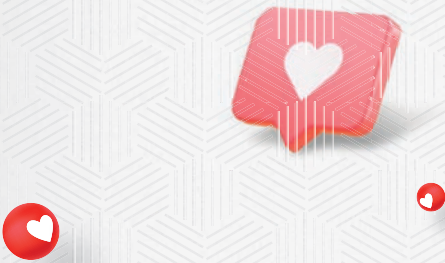
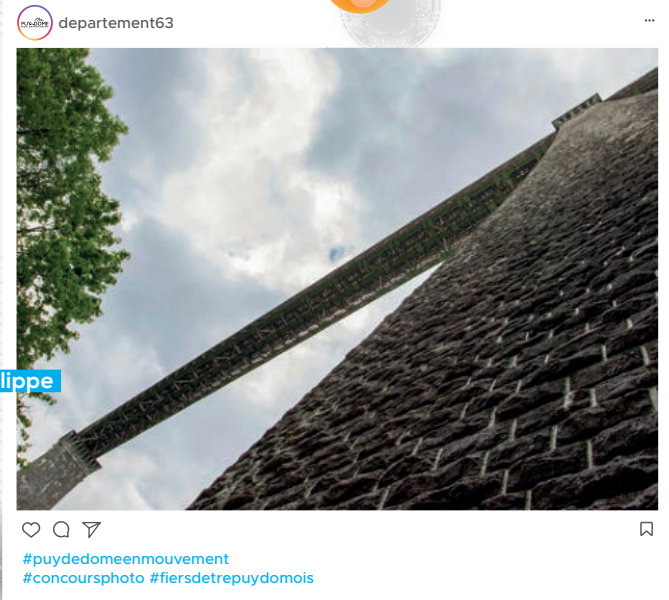
#puydedomeenmouvement
#concoursphoto #fiersdetrepuydomois

Concours photos



MERCI À TOUS NOS ABONNÉS !

Grâce à vous, notre compte Instagram @Departement63 a été classé, au mois de février, meilleur Département en terme d'engagement par l'Observatoire socialmedia des territoires.



PROCHAIN CONCOURS !

Pour le concours du prochain magazine, qui sera un numéro spécial Tour de France, le thème retenu est : le puy de Dôme et la Chaîne des Puys vus depuis la route* qu'emprunteront les coureurs de la Grande boucle lors de l'étape du 9 juillet.

N'HÉSITEZ PAS À NOUS ENVOYER VOS CLICHÉS DÈS MAINTENANT ET JUSQU'AU 1^{ER} JUIN !

** Rappel : la route d'accès au sommet du puy de Dôme étant interdite à la circulation, les photos prises depuis cet endroit ne seront pas acceptées.*

PUY-de-DÔME EN MOUVEMENT

Mai - Juin 2023
N°218

Animation
Naturez-Vous (p. 24).



Concours photos	2 > 3
Édito-Sommaire	4 > 5
Dossier	6 > 9
L'agent du mois	10
Conseil départemental des jeunes	11
Échos des territoires	12 > 13
Accompagner	14 > 15
Protéger	16 > 17
Innovier	18 > 19
Tour de France	20 > 21
Agenda	22 > 25
Découvrir	26 > 27
Portrait de Puydômois	28
Bloc-notes	29
Expression des groupes politiques	30 > 31



Exposition Polyphonies
au Musée départemental
de la Céramique (p. 24).



Christian Monteix,
chef cuisinier au collège
de La Tour-d'Auvergne (p. 27).



Journée mondiale de l'eau
à l'Hôtel du Département.

NUMÉROS UTILES



CHIFFRE DU MOIS

10

C'est le nombre de jeunes talents sportifs puydômois soutenus par le Département pour briller dans leurs disciplines.

Chacun d'entre eux a reçu **2 000 €** pour les aider dans leur progression sportive.

Margaux Dajoux,
athlète bénéficiaire de la bourse
des jeunes talents sportifs
puydômois (p. 28).



230 collégiens ont été invités par le Département,
dimanche 12 mars, au match Clermont-Foot - Lens.

Édito



« L'eau est un bien commun »

Pourquoi faire un focus sur l'eau dans ce magazine du printemps ?

Lionel Chauvin : La sécheresse quasi permanente de ces dernières années s'est encore accentuée. La faiblesse des précipitations que nous avons connue cet hiver est historique. Plusieurs communes du Livradois-Foréz n'ont pas cessé d'être alimentées en eau par camions citernes depuis l'été dernier. Face à cette situation, nous devons tous, ensemble, être vigilants au quotidien pour économiser cette ressource précieuse : les Puydômois mais aussi les entreprises, les agriculteurs et bien entendu les collectivités et leurs syndicats, sans nous opposer. L'eau est un bien commun.

Aux côtés du préfet et des forces vives puydômoises, nous sommes mobilisés pour soutenir et coordonner les mesures qui doivent être prises pour faire face à cette situation.

Le Département agit-il depuis longtemps pour préserver notre ressource en eau ?

L.C. : Nous n'avons pas attendu que la sécheresse vienne taper à notre porte pour agir. Depuis de nombreuses années, le Conseil départemental soutient les initiatives des collectivités en faveur de l'amélioration de la qualité de l'eau mais aussi de l'alimentation en eau potable. **Cet effort va encore s'accélérer dans le cadre de l'Axe 5 du Plan stratégique départemental.** Jusqu'en 2028, nous allons investir **45 M€** dans la préservation des milieux aquatiques et des zones humides, l'assainissement et l'eau potable, notamment en réduisant les fuites dans les réseaux, pour que tous les Puydômois puissent continuer à avoir accès à une eau de qualité.

C'est dans ce but que nous avons élaboré, avec l'ensemble des acteurs (syndicats intercommunaux de production et de distribution, agences de l'eau, services de l'État), un schéma départemental d'alimentation en eau potable qui servira de base pour notre politique dans ce domaine. Face au changement climatique, nous devons agir, ensemble, de façon coordonnée et efficace. C'est un impératif !

Lionel Chauvin

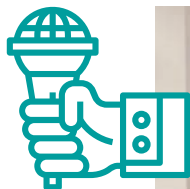
Président du Conseil départemental
du Puy-de-Dôme

Plan stratégique
départemental
Horizon 2030

AXE 5
LA TRANSITION
ÉCOLOGIQUE :
UNE AMBITION
COLLECTIVE

UN OR BLEU À PROTÉGER

**Le lac de Guéry est le plus haut d'Auvergne.
Il appartient au Conseil départemental
qui l'a labélisé Espace naturel sensible.**



Parole d'él

Pierre Riol

Vice-président en charge de l'environnement.



Pierre Riol (3^e à droite) avec les élus de la commission Eau Grégory Bonnet, Pascale Brun, Sylvie Léger.

Le Département investit fortement pour préserver et améliorer la qualité de notre ressource en eau. C'est une politique prioritaire ?

Pierre Riol : Face aux changements climatiques et à la répétition des sécheresses, nous ne devons pas rester les bras croisés ! Les enjeux autour de cette ressource sont très forts que ce soit pour l'approvisionnement en eau potable, les besoins de l'agriculture et de l'industrie, ainsi que les usages récréatifs très importants pour le tourisme.

Notre collectivité a également fait de la protection des milieux aquatiques et l'amélioration de la qualité de l'eau une priorité. Aussi, dans le cadre de l'Axe 5 du Plan stratégique départemental, nous investirons 45 M€ dans le domaine de l'eau au cours des prochaines années. Quand ils sont bien préservés, les cours d'eau et les zones humides jouent un rôle "d'éponge" et de "filtre" essentiel pour réguler les fortes précipitations (et donc prévenir les inondations), réduire les pollutions, et aussi, assurer la disponibilité de cette ressource pendant les périodes de sécheresse. Nous pouvons par ailleurs nous réjouir que l'intégralité de notre département soit à présent couvert par des contrats territoriaux de rivière, que nous finançons pour partie. Ces documents fédèrent l'ensemble des acteurs à l'échelle d'un bassin versant pour une gestion équilibrée de la ressource en eau.

Comment agit le Département pour préserver cette ressource ?

P. R. : La diversité géographique de notre département fait que la ressource en eau n'est pas répartie de la même façon dans les différents territoires du Puy-de-Dôme. Le Conseil Départemental peut donc jouer un rôle de coordination avec les agences de l'eau, les services de l'État ainsi que

les communes et leurs groupements pour que tous les Puydômois puissent avoir un égal accès à une eau de qualité.

Nous accompagnons financièrement et techniquement les collectivités dans leurs projets relatifs à l'alimentation en eau potable, à l'entretien, à la préservation des cours d'eau et des zones humides et au traitement des eaux usées. Nous allons également mettre l'accent sur la lutte contre les fuites en accompagnant le renouvellement des réseaux d'eau potable et les interconnexions.

Je tiens à souligner la qualité du travail qu'effectuent nos agents du service des milieux naturels et du service d'assistance technique à l'eau et l'assainissement (Satea). Grâce à leur expertise, ils apportent une aide précieuse aux collectivités et aux syndicats des eaux pour élaborer leur politique de l'eau et mettre en place leurs projets.

"Accompagner les territoires pour mieux protéger notre eau"

Au-delà de l'action publique, l'eau est l'affaire de tous ?

P. R. : Parfaitement, l'eau est un bien universel précieux. Face aux changements climatiques et à la raréfaction de cette ressource, nous devons tous, en tant que citoyens, nous montrer responsables. Le Département mène plusieurs actions fortes pour sensibiliser le public à ces problématiques. Par exemple, le 22 mars, nous avons organisé de nombreuses animations gratuites à l'occasion de la Journée mondiale de l'eau. C'est une problématique que nous mettons aussi en avant dans notre politique de gestion des Espaces naturels sensibles. Treize d'entre eux (sur 23) sont des lacs ou des milieux humides.



CONTACT

Service des milieux naturels
Marie-Josée Breton
Tél. : 04 73 42 20 88

Préserçons ensemble LA RESSOURCE EN EAU

Le Département s'engage pour protéger les milieux aquatiques.

Objectif : favoriser la biodiversité et anticiper les changements climatiques pour garantir

à tous les Puydômois l'accès à une eau de qualité



7 400 km de rivières dans le Puy-de-Dôme

Le département compte **2 000** rivières et cours d'eau ainsi que 30 000 ha de zones humides. Il est à cheval sur deux bassins versants :

- **Loire-Bretagne** pour les rivières Allier, Dore et Sioule ;
- **Adour-Garonne** pour la Dordogne.

17 contrats de rivière

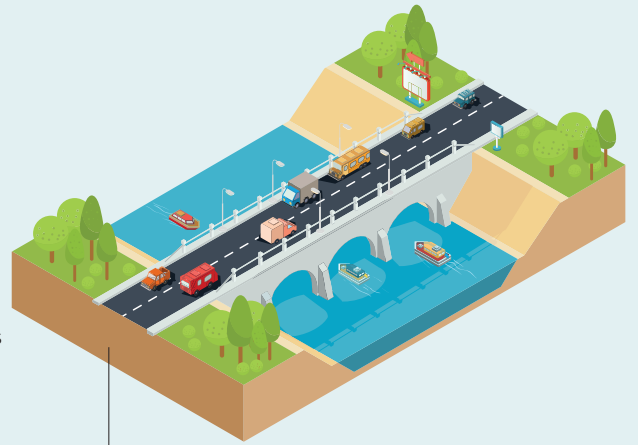
100 % du territoire est à présent couvert par des contrats de rivière

Ils concrétisent la mobilisation de l'ensemble des acteurs d'un territoire pour engager des actions en faveur de la protection des milieux aquatiques : restauration des zones humides dégradées, entretien des berges des rivières, limitation des produits phytosanitaires. 25 postes de techniciens de rivière et 32 actions entreprises dans le cadre de ces contrats ont été financés par le Département en 2022.

De quel contrat de rivière dépend votre territoire ?



25 postes de techniciens de rivière sont financés par le Département.



30 ponts aménagés

Plusieurs travaux sont engagés sur des ponts du réseau routier départemental, identifiés comme étant des obstacles à la continuité écologique des ruisseaux et des rivières qu'ils traversent, afin qu'ils ne perturbent plus la circulation des poissons.

45 M€

Dans le cadre de l'**Axe 5 du plan stratégique départemental**, 45 M€ seront investis ces 6 prochaines années en faveur de la protection des milieux aquatiques, de l'approvisionnement en eau potable (20% à 40% de fuites, en moyenne, dans les réseaux d'eau potable) et de l'assainissement des eaux usées. En 2022, le Département a financé, à hauteur de 4,9 M€, **148** projets de collectivités pour l'eau potable et l'assainissement.

Alléger sa facture d'eau et préserver la planète



1 • FAIRE LA CHASSE AUX FUITES

- Ne pas réparer un robinet qui goutte, c'est une hausse de : **10 € sur la facture par mois.**
- Ne pas réparer une chasse qui fuit, c'est une hausse de : **56 € sur la facture par mois.**



2 • LA DOUCHE PLUTÔT QUE LE BAIN

- Prendre une douche plutôt qu'un bain, c'est faire une économie de : **115 € par an sur la facture.**
- Fermer le robinet le temps du brossage des dents ou du lavage des mains.
- Installer un **sablier de 5 minutes** va vous aider à réduire le temps sous la douche.



3 • INSTALLER DES RÉGULATEURS D'EAU

- Mettre un sac rempli d'eau dans la chasse d'eau des WC c'est : **2 litres à chaque chasse d'eau tirée.**
- Installer un **régulateur pour robinet ou pour la douche** économise votre eau sans en diminuer la pression.



4 • RÉCUPÉRER L'EAU

- Récupérer l'eau de pluie pour les usages extérieurs.
- Récupérer l'eau qui coule en attendant qu'elle soit chaude ou celle utilisée pour le rinçage des légumes.

Et eux, que font-ils ?



Les entreprises

La CCI a inscrit la question de la ressource en eau comme l'un des thèmes phares de sa mandature. Elle agit d'une part en

appui des entreprises fortement consommatrices, dans le cadre d'un club d'entreprises, et pour faciliter la réalisation de « Plans d'utilisation rationnelle de l'eau ». Et d'autre part, dans le cadre d'un partenariat avec l'Agence de l'eau Loire-Bretagne, elle accompagne toutes les TPE-PME souhaitant mieux maîtriser cette ressource, grâce à des actions de sensibilisation, d'information et de conseil.



La profession agricole

La Chambre d'Agriculture étudie avec les agriculteurs toutes les pistes qui permettent une meilleure

efficacité de l'eau, indispensable aux filières locales : cultures à forte valeur ajoutée, productions en circuits courts, abreuvement des animaux... Parmi ces pistes le matériel économe, stockage en période hivernale, choix des cultures ou période d'implantation, travail du sol, récupération des eaux de pluie. **Le Département subventionne les éleveurs pour l'installation de récupérateurs des eaux de pluie dans leur exploitation.**

RÉVÉLEZ VOS
TALENTS!



PIERRE
PEYRARD

Au chevet des rivières

Ancien technicien de rivière, Pierre Peyrard a rejoint le service des milieux naturels du Conseil départemental comme chargé de mission en milieux aquatiques.

Avec son œil d'expert, il travaille avec les différents acteurs de l'eau du Puy-de-Dôme pour préserver cet "or bleu".

C'est avec beaucoup d'enthousiasme que Pierre Peyrard explique les enjeux de son poste, dont l'objectif est de suivre les 17 contrats territoriaux de rivière qui couvrent l'ensemble du Puy-de-Dôme, destinés à améliorer la qualité de l'eau. Il est l'interlocuteur privilégié des intercommunalités, des syndicats et des parcs naturels régionaux, qui lui soumettent leurs projets afin de bénéficier de subventions départementales dans la réalisation d'actions de préservation ou de restauration des milieux aquatiques.

"Par exemple, nous les aidons dans la mise en place de clôtures le long d'un ruisseau ou d'une rivière afin d'éviter que les troupeaux ne piétinent les berges," explique Pierre Peyrard. Beaucoup de cours d'eau ont été transformés en simples fossés lors des remembrements agricoles de la

deuxième moitié du XX^e siècle. Nous intervenons sur leur renaturation en leur redonnant leur cheminement naturel, ce qui s'accompagne d'un retour très rapide de la faune et de la flore. Enfin, la préservation des zones humides (marais, tourbières...) est primordiale : elles accueillent une biodiversité importante et jouent un rôle de régulation indispensable pour que nous puissions continuer à avoir de l'eau même en période de sécheresse." Un bilan positif pour Pierre Peyrard, qui est heureux de constater que non seulement les choses bougent mais qu'il y a une vraie prise de conscience sur les questions de l'eau dans notre département. o



CONTACT

Service des milieux naturels
Tél. : 04 73 42 20 49



Conseil départemental des jeunes

LES PROJETS SONT SUR LA TABLE !

24 projets ont été votés par les conseillers départementaux juniors lors de la session du 15 mars.

Place à l'action ! Doté d'un budget de 35 000 €, le Conseil départemental des jeunes (CDJ) a voté, lors de sa dernière session, 24 projets qu'il va impulser et soutenir dans les collèges du Puy-de-Dôme. Ces propositions ont été préalablement exposées et débattues dans les quatre commissions thématiques du CDJ avant d'être présentées à l'assemblée. ◦

CONTACT

Chargée de mission CDJ 63
Gislaine Gilbert - Tél. : 04 73 42 47 77

✉ cdj63@puy-de-dome.fr



Retrouvez
les vidéos
du CDJ



Les 4 commissions du CDJ
se sont réunies pour débattre
des projets avant de les faire voter
en assemblée.

24 PROJETS ÉLABORÉS PAR LES 4 COMMISSIONS DU CDJ



• Commission sport et culture

- Organiser une olympiade entre les collèges.
- Créer une BD sur le thème du harcèlement scolaire.
- Organiser une journée découverte des instruments de musique.
- Organiser une journée sur le sport adapté ou les sports méconnus.



• Commission écologie

- Organiser une marche pour ramasser les déchets.
- Végétaliser les cours de récréation.
- Installer des lumières à détection pour limiter la consommation.
- Mettre en place des filtres UV sur les fenêtres des établissements.
- Supprimer les feutres plastiques pour les tableaux blancs.
- Installer des poubelles de tri dans les cours.
- Organiser des sorties et des animations pour sensibiliser à la biodiversité.



• Commission vie au collège

- Création de points d'écoute pour les personnes harcelées.
- Mettre en place des boîtes à idées.
- Installer des casiers et des étagères pour les sacs.
- Aménager des cours de récréation (avec des bancs, des cages de foot ou bien encore des paniers de basket).
- Mettre en place des salles de jeux d'Arcade disponibles sur inscription.
- Aménager les passages piétons devant certains collèges.
- Créer des aires de fitness.



• Citoyenneté et solidarité, tolérance, ouverture

- Rédaction d'un journal dans les écoles.
- Organiser des rencontres dans les EPHAD ou maisons de retraite.
- Lutter contre la précarité menstruelle.
- Faciliter la vie des personnes en situation de handicap.
- Passage du brevet de secouriste pour les collégiens.
- Sensibiliser à l'égalité femme/homme.

Aménagements

Le Département en actions

POUR AMÉLIORER LE CADRE DE VIE DES PUYDÔMOIS ET LA SÉCURITÉ DES USAGERS,
LE DÉPARTEMENT AMÉNAGE LES COLLÈGES ET SOUTIEN LES PROJETS DES COLLECTIVITÉS.



Murat-le-Quaire



Création d'un nouveau self collaboratif dans le restaurant du collège Marcel-Bony. Grâce à ce mode de fonctionnement, les élèves deviennent acteurs de leur repas et gaspillent moins de nourriture. Depuis l'installation du nouveau self, la quantité d'aliment jeté a été divisée par 3 ! Soit moins de 30 g par élève et par repas.

FINANCEMENT

Coût total : **26 500 €**

Financé à 100% par le Conseil départemental



Issoire



Construction de la résidence "Happy" par l'Ophis. Elle comprendra 30 appartements locatifs adaptés aux besoins des personnes âgées et en perte de mobilité. Le bâtiment sera au cœur d'un espace vert et arboré et comprendra une salle commune de 48 m² où les locataires pourront se retrouver.

FINANCEMENT

Coût total : **3,9 M€**

Participation du Conseil départemental : **345 000 €**



Clermont-Ferrand



Isolation thermique de deux bâtiments du collège Gérard-Philippe dans le quartier de Montferrand. Le chantier a été l'occasion de colorer ces parties de l'établissement avec des teintes vives et plus gaies. Jusqu'à 25 % d'économie de chauffage sont attendues suite à ces travaux.

FINANCEMENT

Coût total : **1,4 M€**

Financé à 80% par l'État dans le cadre du plan de relance



Tralaigues



La commune vient d'inaugurer plusieurs réalisations : une salle des fêtes (dans le bâtiment de la mairie) et un hangar pour les services techniques. À ces deux équipements, viennent s'ajouter deux logements sociaux accessibles aux personnes à mobilité réduite ainsi que des logements locatifs aménagés dans l'ancien presbytère. Les travaux ont également été l'occasion d'installer des panneaux photovoltaïques sur les toitures.

FINANCEMENT

Coût total : **752 000 €**

Participation du Conseil départemental : **132 000 €**



Puy-Guillaume



La nouvelle salle polyvalente va faire le bonheur des clubs sportifs et des associations. Elle pourra accueillir jusqu'à 600 personnes pour les rencontres sportives, les manifestations culturelles d'envergure et les grands rassemblements (réunions de fédérations, congrès...). À noter que la charpente et les menuiseries extérieures ont été réalisées en bois local.

FINANCEMENT

Coût total : **3,1 M €**

Participation du Conseil départemental : **218 000 €**
(dont 50 000 € de bonus pour l'utilisation de bois local).



Novacelles



La salle des fêtes, construite dans les années 1960, vient d'être entièrement rénovée. L'aspect de ce bâtiment, situé au centre du village, a été repris avec un bardage en bois local afin qu'il s'intègre pleinement dans l'architecture du bourg.

FINANCEMENT

Coût total : **96 000 €**

Participation du Conseil départemental : **25 000 €**



Petite enfance

OUVREZ, OUVREZ LES LIVRES AUX BÉBÉS !

Jacky rôle d'Adrien Calla est l'album lauréat de la 19^e édition d'Ouvrez, ouvrez les livres aux bébés. Concours organisé chaque année depuis 2005 par le Conseil départemental. Le livre sera offert à tous les enfants nés ou adoptés en 2023 dans le Puy-de-Dôme.

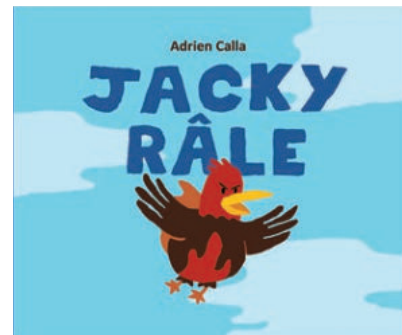
Cette année, c'est Adrien Calla le lauréat du concours ! Graphiste de formation, ce jeune trentenaire puydômois travaille aujourd'hui au CRDV* où il adapte des manuels scolaires pour les enfants malvoyants. N'oubliant pas ses crayons, Adrien s'est remis à dessiner pour le plaisir. Sa persévérance s'est révélée gratifiante, car c'est en se présentant pour la 3^e fois à ce concours, qu'Adrien a remporté la mise, avec *Jacky rôle*. Le jury institutionnel** avait sélectionné trois finalistes, laissant ensuite le choix au public de trancher : le vote s'est déroulé cet automne dans plusieurs médiathèques du Puy-de-Dôme, plus de 80 % des votants étaient des enfants.

Difficile de ne pas tomber sous le charme de cet album, pétillant et espiègle, où beaucoup d'enfants se reconnaîtront à travers ce petit oiseau rouge râleur. Eternel insatisfait, Jacky passe son temps à grogner contre ses parents, ses frères et sœurs, ses amis...

S'identifiant à son fils et un peu aussi à lui-même, Adrien Calla dépeint avec beaucoup d'humour cette tendance des enfants (et des adultes !) à râler pour tout et à longueur de temps. Mais, loin d'être moralisateur, l'auteur pense qu'il est fondamental de s'exprimer et de ne pas refouler ses émotions. Ne sont-elles pas, en effet, le sel de la vie ? ◦



Pour réaliser son livre, Adrien Calla s'est identifié à son fils et un peu aussi à lui-même...



* Centre de rééducation pour déficients visuels

** présidé par Sébastien Galpier, vice-président en charge de la culture, et Éléonore Sczczepaniak, vice-présidente en charge de l'enfance, le jury est composé d'agents du Département, de professionnels de la lecture, d'éditeurs et de libraires locaux.

CONTACT

Médiathèque départementale
Anaïs Gimet
Tél. : 04 73 25 84 80

Retrouvez la vidéo
de *Jacky Rôle* en
flashant ce QR code



Les étudiants sont intervenus dans les salles d'attente de la PMI.

LES ÉTUDIANTS DU SERVICE SANITAIRE SUR LE TERRAIN

Des étudiants du service sanitaire (issus des différentes filières en santé) sont intervenus du 3 au 7 avril dans le service de la Protection maternelle et infantile (PMI). Dans le but de lutter contre les inégalités territoriales et sociales en matière de santé, ils ont mené des actions de sensibilisation auprès des parents et futurs parents sur la mise en place d'un environnement sain autour de l'enfant. Ce stage a permis également de faire connaître les actions de la PMI auprès des étudiants et, pourquoi pas, de susciter des vocations chez ces futurs professionnels. ◦

CONTACT

Protection maternelle et infantile
Docteur Emilie Dubots
Tél. : 04 73 14 31 10

AXE 3
MODERNISER NOTRE
COLLECTIVITÉ POUR
ÊTRE PLUS PROCHE
DES PUYDÔMOIS

Personnes âgées

DES AIDES PLUS SIMPLES !

L'allocation personnalisée d'autonomie (APA) pour les personnes âgées se simplifie ! Rencontrez avec Isabelle Terrasse, directrice de l'autonomie.

Quels sont les changements à venir pour les usagers ?

Isabelle Terrasse : Jusqu'à présent, pour obtenir l'APA à domicile, il fallait remplir un formulaire spécifique. Dans le Puy-de-Dôme, depuis le 1^{er} avril, il est remplacé par un « dossier unique de demande d'aide à domicile ». Ce document est commun au Conseil départemental, à la CARISAT et à la MSA pour les aides à domicile délivrées par ces 3 organismes.

Ainsi, quelle que soit l'aide demandée, la personne âgée aura un seul formulaire à compléter au lieu de trois. Tout le personnel médico-social est formé sur ce « dossier unique » pour accompagner au mieux les usagers et leurs aidants. Une convention a été signée avec la CARISAT et la MSA pour plus de fluidité.

Comment le numérique peut faciliter les démarches ?

I. T. : En 2024, l'actualisation des ressources pour les bénéficiaires de l'APA à domicile se fera automatiquement via une interface avec le service des impôts. Cela sera beaucoup plus simple pour l'utilisateur qui n'aura plus à transmettre la copie de son avis d'imposition ou de non imposition et qui bénéficiera également d'une meilleure équité dans la prise en compte de ses revenus. Dès cet automne, un téléservice pour déposer une demande d'APA à domicile sera mis en place. Cette nouveauté complètera le service déjà existant. Les usagers pourront toujours s'entretenir directement avec leur référent personnalisé. ○

INFOS PRATIQUES SUR

 puy-de-dome.fr

Plus d'infos
en flashant
ce QR code



RÉVÉLEZ VOS TALENTS !



Plusieurs médecins
exercent au sein du
Conseil départemental.

Santé

ON RECRUTE DES MÉDECINS !

Le Département recrute des médecins :

- **1 poste pour le dispensaire Emile-Roux** (spécialité de médecine générale ou de santé publique) pour mener des missions de santé publique : dépistage, lutte et prise en charge de maladies infectieuses, vaccination, actions de santé auprès de publics précaires.
- **3 postes pour les Centres départementaux de santé**, il s'agira d'assurer des missions de médecine générale et de prévention.
- **Plusieurs postes pour le service de protection maternelle et infantile** qui, à travers ses activités médicales, assure des missions de prévention et de

promotion auprès des futurs parents, et des enfants jusqu'à 6 ans.

Les praticiens ont la possibilité d'exercer leur activité à temps non complet et/ou de partager leur temps entre les différents services notamment entre le dispensaire Emile-Roux et les Centres départementaux de santé. Vous êtes médecin ou étudiant en médecine ? N'hésitez pas à nous contacter ! ○



CONTACT

Médecins coordinateurs

✉ elsa.chapot@puy-de-dome.fr

sylvie.durieux@puy-de-dome.fr

Saint-Éloy-les-Mines

ACCESSIBILITÉ RENFORCÉE À LA MAISON DES SOLIDARITÉS

Après une phase de travaux, la Maison des solidarités de Saint-Éloy-les-Mines est désormais accessible aux personnes à mobilité réduite. Rappelons que cette Maison des solidarités est labélisée **Espace France Services**. Sur place, des agents du Département pourront vous accompagner dans vos démarches administratives auprès de nombreux organismes de services publics*.

* CPAM, CAF, CARSAT, La Poste, MSA, Pôle Emploi, services des ministères de l'Intérieur, de la Justice et des Finances.

INFOS PRATIQUES

Maison des solidarités – Espace France Services
10 rue Jean-Jaurès – Saint-Éloy-les-Mines

Lundi et mercredi : 8h30-12h30 / 13h30-17h ;
mardi : 8h30-12h30 ; jeudi : 13h30-17h ;
vendredi : 9h-10h30 - Tél. : 04 73 85 31 20

Retrouvez les
34 espaces
France Services du
Puy-de-Dôme ici :



MDPH

LE TÉLÉSERVICE ÉVOLUE !

Depuis un peu plus de trois ans, la Maison départementale des personnes handicapées (MDPH) a mis en place un téléservice où il est possible de déposer en ligne vos demandes et joindre les pièces justificatives nécessaires. Début juin, de nouvelles fonctionnalités vont être apportées à ce dispositif. Elles vous permettront de suivre l'avancement de votre dossier et de retrouver, dans votre espace personnel, les documents transmis par la MDPH (accusé de réception de demande, notifications de décision, etc.).

CONTACT
MDPH 63
04 73 14 50 11 / mdph@mdph63.fr
mdphenligne.cnsa.fr



Tourisme - Handicap

VACANCES ADAPTÉES

Tout le monde a besoin de partir en vacances et d'accéder librement aux offres touristiques et culturelles ! Le label "Tourisme & Handicap" permet, depuis 2001, d'identifier les sites touristiques qui répondent aux attentes des personnes en situation de handicap. Les quatre familles de handicap (auditif, mental, moteur et visuel) sont prises en compte. En plus des hébergements, des restaurants et des lieux de loisirs sont répertoriés. Le Département contribue activement à la mise en place d'une offre adaptée et intégrée à l'offre généraliste. Aujourd'hui, plus de 80 sites ont obtenu ce label dans le Puy-de-Dôme et de nouveaux projets sont à l'étude.

CONTACT
Mission tourisme et patrimoine mondial
Nicole Boudon
Tél. : 04 73 42 71 03
Retrouvez les sites labélisés ici :

auvergne-destination.com/tourisme-handicap





QUAND LES FEMMES S'ENGAGENT !

La lieutenant-colonelle Nathalie Ledey, cheffe du groupement volontariat et de l'engagement citoyen, présente l'engagement féminin au sein du SDIS 63.



Lieutenante Delphine Fleury-Maitrias

43 ans • Officier expert
préventionniste • Sapeur-pompier
professionnel depuis 2004.



Médecin-commandante Justine Mialon

37 ans • Médecin-urgentiste
au SMUR • Sapeur-pompier
volontaire depuis 2014, au
service de santé et secours
médical.



Cécile Fonteix

51 ans • Responsable de
la plateforme logistique
départementale • Personnel
administratif technique
et spécialisé.
Au SDIS 63 depuis 2021.



Sergente Élisabeth Delarbre

37 ans • Conducteur - receveur
à la T2C • Sapeur-pompier
volontaire à Gelles depuis 2014.



Lieutenant-colonelle
Nathalie Ledey.

Quelle est la part du personnel féminin au sein du SDIS 63 ?

Nathalie Ledey : Entre l'activité opérationnelle, la filière technique, la santé et l'administration, les femmes occupent aujourd'hui de très nombreuses fonctions au sein de la collectivité. À travers ces métiers divers et variés, toutes se retrouvent autour de valeurs communes à l'institution comme le don de soi, l'entraide, l'esprit d'équipe, la solidarité. Le SDIS du Puy-de-Dôme compte actuellement 950 personnels féminins, volontaires ou professionnels, soit 25 % de ses effectifs totaux. Un chiffre supérieur à la moyenne nationale qui s'établit autour de 20 %.

Qu'en est-il au niveau de l'encadrement ?

N. D. : Parmi les sapeurs-pompiers professionnels, une femme est aujourd'hui cheffe de compagnie à Issoire, 2 sont cheffes de centre à Aubière et à Gerzat. Il y a également 7 femmes cheffes de centre sapeurs-pompiers volontaires à Messeix, Tauves, Saint-Jean-des-Ollières, Arlanc, Montaigut-en-Combraille, Vertaizon et Saint-Maurice-ès-Allier.

Depuis plusieurs années, le SDIS 63 a engagé une politique active destinée à favoriser l'engagement féminin. Que pouvez-vous nous dire ?

N. D. : Nous travaillons notamment sur l'amélioration de l'accueil des femmes dans les casernes avec, par exemple, l'aménagement des vestiaires et des sanitaires. Cette démarche porte aujourd'hui ses fruits puisque 36,9 % des nouveaux engagements de sapeurs-pompiers volontaires concernent des femmes. Comme elles, si vous souhaitez rejoindre les sapeurs-pompiers volontaires, il ne faut pas hésiter à se renseigner. ○

LE SAVIEZ-VOUS ?

Les femmes sont autorisées à exercer l'activité de sapeur-pompier en France depuis une quarantaine d'années : le décret du 25 octobre 1976 annonce ainsi que « les corps des sapeurs-pompiers communaux peuvent être composés de personnels tant masculins que féminins ».

CONTACT

SDIS 63
Tél. : 04 73 98 15 69
✉ gv@sdis63.fr



Plus d'infos
en flashant
ce QR code

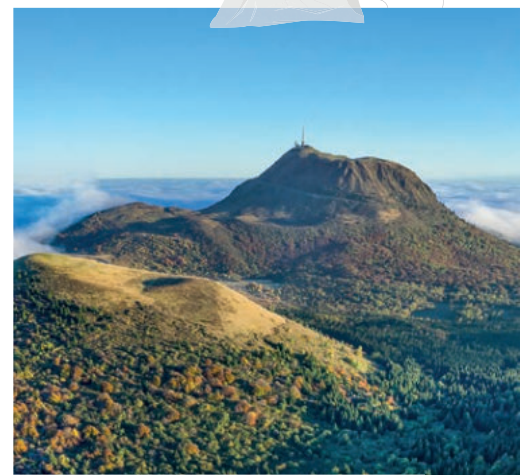
Chaîne des Puys

DEUX ESPACES DE DÉCOUVERTE POUR UN LIEU UNIQUE

Conception projet et illustration
Peyrin-Martiniani.



La Maison de l'Unesco
dans l'Hôtel du Département,
à deux pas des places de Jaude
et de la Victoire, va ouvrir mi-mai.




La Maison de site,
au pied du puy de Dôme,
a été entièrement « relookée ».



Deux nouveaux espaces publics gratuits vous offrent une expérience unique sur l'inscription de la Chaîne des Puys – faille de Limagne au patrimoine mondial de l'UNESCO. Rendez-vous à la Maison de site au pied du puy de Dôme et à l'Hôtel du Département.

La Maison de l'UNESCO à l'Hôtel du Département


Son ouverture est prévue mi-mai ! Créée au sein de l'Hôtel du Département, la Maison de l'UNESCO Chaîne des Puys – faille de Limagne Patrimoine Mondial entend devenir un lieu de référence à Clermont-Ferrand (en lien avec l'office de tourisme situé à quelques mètres). Avec ses équipements interactifs et design (table tactile, mur animé...), elle présentera aux Puydômois et aux touristes un **véritable parcours de découverte** pour expliquer et valoriser l'inscription à l'UNESCO ainsi que son rôle d'impulsion pour l'ensemble du territoire départemental.

Une boutique proposera des objets aux couleurs du Département (polos, t-shirts, casquettes, stylos...) pour permettre à chacun d'exprimer sa fierté de vivre dans un territoire d'exception ou de l'avoir visité. 

La Maison de site du puy de Dôme

10 ans après son ouverture, elle vient de faire entièrement peau neuve ! Beaucoup plus qu'une simple gare de départ pour le Panoramique des Dômes, elle propose, depuis sa réouverture, en avril, un véritable immersion au cœur de 350 millions d'années d'histoire géologique.

Le public pourra évoluer dans des espaces de visite et d'exposition « high tech » pour se plonger dans l'histoire de la création de la Terre, de la Chaîne des Puys ou découvrir la prouesse technologique du Panoramique des Dômes.

Un point d'information touristique, une boutique, le bar « Le Jardin d'Épicure », une salle immersive et ludique dédiée aux scolaires (pour les 4-10 ans) viennent compléter l'offre de ce site phare. 

INFOS PRATIQUES

Maison de l'UNESCO à l'Hôtel du Département

2, boulevard Desaix - Clermont-Ferrand

Ouvert tous les jours, à partir du 15 mai de 10h à 13h

et de 14h à 18h (jusqu'à 19h en juillet et août)

Fermé le lundi matin, hors vacances scolaires et jours fériés).

Tél. : 04 73 42 47 63

Maison de site du puy de Dôme

Chemin du Couleyras à Orcines

Ouvert tous les jours de 9h à 19h (19h30 en juillet et août).

Tél. : 04 73 62 21 46



Retrouvez toutes les infos pratiques ici

Unesco : un réseau de maisons de site

Trois autres espaces présents sur le territoire mettent en valeur l'inscription de la Chaîne des Puys – faille de Limagne au patrimoine mondial.

- La Maison du Parc des volcans d'Auvergne vous accueille au château de Montlosier (commune d'Aydat, sur la RD 5).

À ne pas rater : l'exposition *Songes photographiques en Auvergne* de Thibaut Guérin.

La Maison du Parc sera entièrement repensée prochainement.

(infos et horaires sur parcdesvolcans.fr).

- La Maison de site du Goulet, qui accueille l'office de tourisme de Terra Volcana, a ouvert ses portes l'été dernier à Volvic. Avec sa photo panoramique géante des volcans, sa maquette 3D, ses nombreux outils interactifs, elle plonge les visiteurs en immersion au cœur de la Chaîne des Puys (infos sur terravolcana.com).
- Une réflexion est en cours pour une présentation de la Chaîne des Puys à l'office de tourisme à Aydat.



J -63

Dimanche 7 mai : journée exceptionnelle au puy de Dôme

À J -63 du [Re]Tour du Tour de France au sommet de la Chaîne des Puys,
le Conseil départemental vous invite à une journée pleine de surprises au puy de Dôme.
Suivez le programme !



6h-8h : Comme les champions, vivez la légende !

Dans le cadre du Trophée des grimpeurs Goodicom, 500 amateurs de la petite reine (la montée se fait sur inscription sur puy-de-dome.fr) vont se frotter à cette montée de 4,5 km à 12 % de dénivelé ! La voie d'accès au sommet du géant des Dômes sera exceptionnellement ouverte aux cyclistes participants pour l'occasion.

Inscription sur : puy-de-dome.fr/tour-de-france

9h-11h : Randonnée organisée par la Ligue contre le cancer

Montée à pied au sommet par le sentier des Muletiers. Une grande chaîne humaine sera ensuite organisée, à 11h, au sommet du puy de Dôme. De superbes photos seront prises par drone ! Inscriptions sur : liguecontrecancer63.com

Midi : Pique-nique géant !

Amenez votre pique-nique et participez à un moment convivial et festif au pied et au sommet du volcan ! Restauration possible sur place.

14 h 30 -17 h : concerts Tremplin

Plusieurs jeunes groupes de la scène puydômoise se produiront au sommet, en partenariat avec la radio RVA, pour un tremplin musique Pop Rock. Les trois groupes sélectionnés auront la chance de faire la première partie du concert exceptionnel organisé au pied du puy de Dôme, le 10 juillet prochain.

21h30 : spectacle nocturne et surprise...

Rendez-vous pour un spectacle grandiose au sommet. Le billet aller/retour du Panoramique des Dômes sera exceptionnellement gratuit. Réservation obligatoire (dans la limite des places disponibles) sur www.panoramiquedesdomes.fr.

INFOS PRATIQUES

Retrouvez tous les détails pratiques et inscrivez-vous aux animations sur :

puy-de-dome.fr/tour-de-france



Une surprise est attendue...

Regardez bien le sommet à partir de 22h !

Un autocollant collector

L'autocollant spécial « Le [Re]Tour », édité par le Département, rencontre un grand succès et a été réimprimé ! Vous pouvez venir le chercher dans l'ensemble de nos accueils publics (Hôtel du Département, maisons des solidarités dans les territoires...).

INFOS PRATIQUES

Retrouvez les sites où vous pouvez retirer les autocollants sur :

puy-de-dome.fr/tour-de-france





Critérium du Dauphiné Auvergne-Rhône-Alpes

4 juin : départ dans le Sancy !

La célèbre course cycliste s'é lancera le 4 juin pour une boucle autour de Chambon-sur-Lac, avant un départ, le lendemain, de Brassac-les-Mines.



On considère généralement le Critérium du Dauphiné comme la répétition générale du Tour de France. Et cette année, cette course mythique commence chez nous !

Un mois avant la Grande boucle, les meilleurs coureurs de la planète vont se donner rendez-vous sur les routes puydômoises avec un départ, le 4 juin, à Chambon-sur-Lac. La première étape du Critérium du Dauphiné prévoit une boucle de 157,7 km dans le Sancy en passant notamment par Le Mont-Dore et La Stèle. Elle se terminera par un finish spectaculaire au lac Chambon dont les coureurs feront trois fois le tour avant l'arrivée finale.

Le lendemain, le peloton s'é lancera de Brassac-les-Mines pour prendre la direction du Livradois. Les coureurs franchiront les cols de Toutée et des Fourches (3^e catégorie) avant de rejoindre la Chaise-Dieu, en Haute-Loire, au terme d'une étape de 167,3 km au « final sportif » selon Gilles Maignan, le directeur de course. o

Chambon-sur-Lac en fête

Pendant tout le week-end, vous pourrez profiter d'une multitude d'animations proposée par la commune de départ, Chambon-sur-Lac.

Le 3 juin : exposition de vélos et de voitures de collection, défis sportifs, montée cycliste du col de la Croix St-Robert organisée dans le cadre du Trophée des grimpeurs.

Le 4 juin : marché d'artisans et de producteurs, démonstration de ski-roues et activités outdoor, banda, exposition de vélos et de voitures de collection, défis sportifs.

INFOS PRATIQUES

Retrouvez les infos pratique et la carte de l'étape sur :

 critierium-du-dauphine.fr



Plus d'infos en flashant ce QR code



1 800 élèves à la dictée du Tour

Un événement festif et animé ! Le 24 mars, 800 écoliers de CM1 et CM2 ainsi que plus de 1 000 collégiens de 6^e et de 5^e ont participé à la dictée du Tour. L'épreuve s'est déroulée sur quatre sites : le sommet du puy de Dôme, l'Hôtel du Département, Vulcania et Issoire.

La lecture de la dictée a été assurée par plusieurs sportifs puydômois : Léo Bisiaux, champion du monde de Cyclocross, Inès Bousquet du HBCAM 63, Alidu Seidu et Maximiliano Caufriez du Clermont-Foot 63, Eloïse Luserga et Anissa Dias du Volley ball club Chamalières, Adrien Pélissié de l'ASM...

Les gagnants seront conviés, le 9 juillet, pour vivre l'étape du puy de Dôme au cœur de l'événement ! o



Retrouvez la vidéo de cet événement ici



Agenda!

des animations dans votre département

JOURNÉES DÉPARTEMENTALES DE L'ARCHÉOLOGIE

Pour cette 11^e édition, le Département et ses partenaires vous invitent, du **12 au 18 juin**, à participer à de nombreuses animations, hétéroclites, concoctées pour plaire à tous les publics !

Visites guidées, archéologie expérimentale, découverte humoristique, conférences... Des rendez-vous sont programmés sur plusieurs sites dans tout le Puy-de-Dôme :

- Temple de Mercure au sommet du puy de Dôme
- Site archéologique de Corent
- Plateau de Gergovie et Musée archéologique de la Bataille
- Musée de la Céramique à Lezoux
- Musée Bargoin à Clermont-Ferrand
- Maison archéologique des Combrailles à Voingt

- Site clunisien de Sauxillanges
- Site proto-historique du puy Saint-Romain à Saint-Maurice-ès-Allier
- Site préhistorique d'Enval à Vic-le-Comte
- Archives départementales à Clermont-Ferrand
- Maison des Sciences de l'Homme à Clermont-Ferrand

FOUILLES AU PLATEAU DE GERGOVIE

Du **5 juin au 31 juillet**, le chantier de fouilles archéologiques reprend à Gergovie. **Une visite gratuite** sera proposée les samedis et les dimanches, à 11h30, en juin et début juillet puis tous les jours à partir du 8 juillet, jusqu'à la fin du chantier.

> **Infos et réservations**
 puy-de-dome.fr



Le programme en flashant ce QR code

E X P O S I T I O N S



GESTES PHOTOGRAPHIES DE NICOLAS ANGLADE

📍 Parc Bargoin – chemin de Beaumont à Chamalières

Tous les jours de 8h à 19h
 Entrée libre



VIES VOLÉES, VIES RÊVÉES SCULPTURES DE SANDRINE PLANTE

Jusqu'au 10 juin

📍 Chapelle des Cordeliers place Sugny à Clermont-Ferrand

Du mardi au samedi de 13h à 18h (ouverture exceptionnelle pendant Les Arts en balade)

Agenda!

[H]all pour tous

Rendez-vous au hall René-Cassin de l'Hôtel du Département, un espace vivant pour tous les Puydômois ! De nombreuses animations gratuites y sont organisées pendant toute l'année.

Prochains rendez-vous

- **Mercredi 3 mai de 14h à 15h30** : zumba avec Cébazat Tonic.
- **Jeudi 11 mai de 15h à 17h** : histoires racontées aux seniors par le Collectif oralité Auvergne.
- **Jeudi 13 mai de 15h à 17h30** : concert des Cravates en bois (chansons françaises humoristiques).
- **Du 16 au 26 mai** : Exposition *Une Europe plus verte dans le Puy-de-Dôme* sera proposée dans le cadre du **Joli mois de l'Europe**.
Plusieurs animations autour des questions environnementales seront proposées dans le cadre de cette manifestation.
- **Samedi 3 juin de 10h30 à 12h** : le Jeune chœur régional d'Auvergne (les 15-35 ans) interprètera un programme romantique allemand.



Le programme
en flashant
ce QR code



ARCHIVES DÉPARTEMENTALES

LES ARCHIVES FONT DANS LA DENTELLE

L'exposition *Les Archives font dans la dentelle* permet de valoriser le fonds exceptionnel de dessins de dentelle du tribunal de commerce d'Ambert. Elle vous fera découvrir l'histoire et l'importance économique et sociale de cette activité dans l'arrondissement d'Ambert.

Plusieurs animations (ateliers, couviges ...) sont prévues autour de l'exposition.

Du 10 juin au 17 septembre

- Visite libre les mercredis, jeudis et le premier dimanche du mois de 13h à 17h30.
- Visite sur rendez-vous (groupes de 6 personnes mini).

LES JEUDIS DES ARCHIVES

Sur le temps de midi, les Archives vous ouvrent leurs portes pour partir à la découverte de leurs fonds, leurs ressources, leurs locaux et leurs missions.

Tous les jeudis de 13h à 14h.

SOIRÉE ÉTUDIANTE

Les étudiants en histoire de l'UCA présentent leurs travaux le temps d'une soirée.
Le 29 juin à 18h30.

> Infos et réservations

Archives départementales du Puy-de-Dôme
75 rue de Neyrat - Clermont-Ferrand
 archivesdepartementales.puy-de-dome.fr
Tél. : 04 73 23 45 80



Le programme
en flashant
ce QR code

Agenda!



FÊTE DE LA NATURE

Partout en France, profitez d'une multitude d'initiatives pour faire le plein d'oxygène.

Le samedi 27 et dimanche 28 mai

JOURNÉES NATIONALES DE LA GÉOLOGIE

Géologues et animateurs se mobilisent pour vous dévoiler, lors de balades et d'animations, la Chaîne des Puys – faille de Limagne.

Du 27 au 29 mai

BALADES NATURES

Balades photo nature, à la ferme, accessibles à tous..

Profitez du printemps pour partir à la découverte des richesses de notre patrimoine naturel !

FÊTE DE LA MUSIQUE

Une balade musicale au crépuscule au maar de Beaunit (Charbonnière-les-Varenes).

Mercredi 21 juin à 19h

SOMMET DU PUY DE DÔME

Plusieurs visites guidées thématiques sont organisées les week-ends et les jours fériés.

› Renseignements et réservations :

 puy-de-dome.fr



Le programme en flashant ce QR code

VOIX & PATRIMOINES

Proposé par le Conseil départemental, le festival valorise tous les patrimoines du Puy-de-Dôme en proposant des concerts d'art vocal et des animations culturelles variées en lien avec les artistes et les territoires.

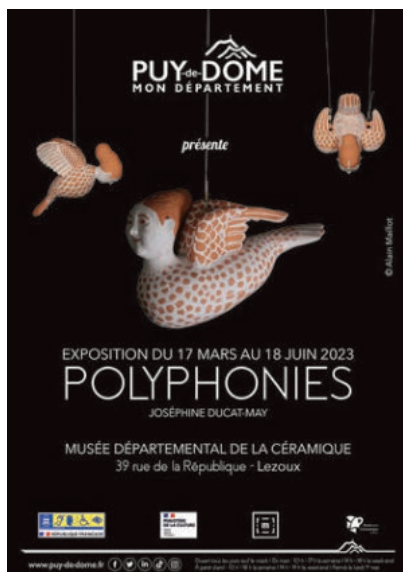
› Infos pratiques

Du 16 juin au 29 juillet

 spectacles.puy-de-dome.fr



Le programme en flashant ce QR code



MUSÉE DE LA
CÉRAMIQUE
LEZOUX

• Exposition Polyphonies

Jusqu'au 18 juin

Exposition de Joséphine Ducat-May, diplômée de l'École nationale supérieure des Beaux-Arts de Paris et accueillie en résidence au musée à l'automne 2022.

• Nuit européenne des musées

Projection du film documentaire archéologique *Briga, la ville oubliée* en présence du réalisateur, David Geoffroy.

Samedi 13 mai

Entrée gratuite de 19h à minuit

• Marché des potiers

Troisième édition du **marché des potiers** de Bort-l'Étang.

Samedi 27 et dimanche 28 mai, toute la journée

• Visite théâtralisée

Visite théâtralisée et déambulatoire de Lezoux avec la compagnie Acteurs, Pupitre et Cie.

Samedi 3 juin à 15h et 18h30

Dimanche 4 juin à 11h et 16h30

› Renseignements et réservations :

Musée départemental de la Céramique
Rue de la République - Lezoux

 musee-ceramique.puy-de-dome.fr
Tél. : 04 73 73 42 42

Agenda!

CIRCUIT DE CHARADE

CHARADE CLASSIC

10^e saison du rendez-vous des passionnés de belles mécaniques.

Tous les premiers dimanches du mois (sauf le 7 mai).

Au programme : exposition de véhicules, parades et baptêmes de piste, village d'exposants...

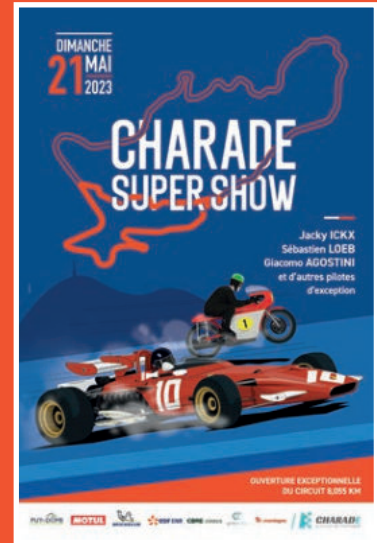


Le programme en flashant ce QR code

CHARADE SUPER SHOW

Le Charade Super Show revient le **21 mai** avec de belles surprises, notamment la réouverture inédite du circuit de 8,055 km des années Grands Prix et un plateau d'invités prestigieux.

> **Infos pratiques**
Circuit de Charade
Manson – St-Genès-Champanelle
Tél. : 04 73 29 52 95
 charade.fr



FÊTE DE L'HABITAT

Les conseillers Rénov'actions63 et les partenaires du dispositif vous invitent à de nombreuses animations dans tout le Puy-de-Dôme pour tout savoir sur la rénovation énergétique de votre logement : visites de réalisations et de chantiers exemplaires, rencontres, expositions...

> **Infos pratiques**
Samedi 10 juin
Tout le programme sur :
 renovactions63.fr

Le programme en flashant ce QR code



Nuées Ardentes

Le festival revient au pied du puy de Dôme ! L'Université Clermont Auvergne et ses partenaires vous donnent rendez-vous pour une programmation toujours plus riche, gratuite, et dont certaines animations célébreront le quadri-centenaire de Blaise Pascal.

> **Infos pratiques**
Du 16 au 18 juin au pied du puy de Dôme
 lesnuéesardentes.uca.fr



Le programme en flashant ce QR code


R A N D O





Ponchet



 Durée : 2 h 30

 Distance : 9 km

 Couleur du balisage : jaune

 Altitudes : 867 / 921 m

Départ : Bagnols

Accès au départ : dans le centre-bourg de Bagnols. Parking et panneau de départ derrière l'église.

Départ : du panneau de départ, emprunter à gauche la direction "Four de Ponchet" et continuer tout droit sur la petite route jusqu'au four banal et la croix des Templiers de Ponchet. Après une ferme, dans une courbe, emprunter à droite un chemin empierré. À l'intersection en T, tourner à gauche et continuer jusqu'à la RD25.

1. Virer à gauche. Après la première maison, prendre la petite route à droite "direction Greloux" et tourner de suite à gauche. Au carrefour, aller à droite, passer devant une ferme et continuer sur un large chemin. Dans une courbe, prendre à gauche un chemin entre des murets de pierres sèches qui monte à Beth. Emprunter à droite le chemin

goudronné et descendre jusqu'à une petite croix de bois. Quitter la route et aller à droite. En sous-bois, rester à droite. Dans la descente, ignorer le chemin de gauche. Après le ruisseau, dans la montée, tourner à droite. Continuer dans le bois jusqu'à un large chemin forestier.

2. L'emprunter à gauche sur 20 m et bifurquer à droite à angle serré. Virer tout de suite à gauche. Après une petite descente abrupte, suivre la trace à mi-pente à gauche jusqu'au panneau du parcours sportif du "Bois de Burols". Virer à gauche puis, à la fourche, prendre à droite et suivre le sentier jusqu'à la sortie du bois. Poursuivre jusqu'à Antijoux. Passer devant la première maison et tourner à droite dans le chemin entre les murets. Passer le pont, se diriger vers l'église pour rejoindre le départ.

INFOS PRATIQUES

Vous avez des remarques à faire sur cet itinéraire ou vous souhaitez signaler un problème ?

 randopdi@puy-de-dome.fr

Retrouvez cette randonnée et beaucoup d'autres sur :

 auvergne-destination.com

Plus d'infos
en flashant
ce QR code



P A T R I M O I N E

Les fours à pain de Bagnols

En partant sur les traces de la reine Margot, une halte s'impose pour découvrir les deux fours à pain du Ponchet et d'Espinasse à Bagnols, faisant le plus grand bonheur des riverains et des visiteurs.

Le four d'Espinasse vient d'être rénové.



Situé à l'ouest du massif du Sancy, Bagnols est une commune de l'Artense qui s'étend sur un plateau de schiste granitique. Les deux fours à bois s'inscrivent dans le passé communautaire de Bagnols. Les Archives départementales attestent de leur présence au cadastre en 1811. Traditionnellement construits à proximité de la place du village, les fours ont une structure similaire : de forme arrondie, composés d'une sole surmontée par une voûte qui constitue la pièce maîtresse en pierre afin de supporter de fortes températures. La mairie de Bagnols a souhaité, en 2022, restaurer le four d'Espinasse. "C'était une volonté communale de mettre en valeur notre patrimoine, en redonnant vie au four à pain d'Espinasse, un lieu d'échanges, autour duquel les habitants peuvent se retrouver pour diverses festivités," souligne Alexandre Verdier, maire de Bagnols. Les fours sont ainsi mis en route pour des événements ponctuels ou exceptionnels (une fête sera organisée en été, le 4 août) ; la mairie mettant à disposition le bois pour allumer les fours.

INFOS PRATIQUES

Fours à pain, 63810 Bagnols

 bagnols63.fr

R E C E T T E

CHRISTIAN MONTEIX

Chef cuisinier au collège de La Tour-d'Auvergne

Clafoutis au saint-nectaire et au bleu d'Auvergne



INGRÉDIENTS pour 8 personnes

150 g de farine
50 g de poudre d'amandes
3 œufs entiers
50 cl de lait
100 g de saint-nectaire
100 g de bleu d'Auvergne
80 g de myrtilles
beurre (pour le plat à four)
sel et poivre

- Verser la farine en tas dans un grand bol et y ajouter la poudre d'amandes. Mélanger ces ingrédients. Casser les œufs en séparant les blancs des jaunes.
- Verser le lait sur la farine et mélanger le tout au fouet, puis ajouter les jaunes d'œufs et continuer à mélanger. Assaisonner de sel et de poivre selon le goût. Monter les blancs d'œufs en neige bien ferme, puis les incorporer délicatement à la préparation précédente. Ajouter les myrtilles fraîches.
- Détailler les deux fromages en petits dés.
- Beurrer sans excès un plat à four, puis y répartir les dés de saint-nectaire et de bleu d'Auvergne, mélanger. Recouvrir ensuite avec la pâte à clafoutis. Enfourner pour environ 30 min à 180° (th. 6).
À la fin de la cuisson, sortir le plat du four et laisser tiédir.


Suggestion de présentation :

Dresser le clafoutis sur un lit de cresson de fontaine assaisonné d'une vinaigrette au vinaigre de framboise. Parsemer d'une chiffonnade de jambon sec d'Auvergne.

Bon appétit !

INFOS PRATIQUES

Retrouvez les producteurs locaux de saint-nectaire, de bleu d'Auvergne et de petits fruits ici :

 denosfermes63.puy-de-dome.fr

Plus d'infos en flashant ce QR code



Margot Dajoux et Léo Bisiaux



Margot Dajoux et Léo Bisiaux sont deux des dix bénéficiaires de la bourse des jeunes talents sportifs délivrée par le Conseil départemental.

Une saison en or pour ces deux jeunes champions

Margot Dajoux et Léo Bisiaux, tout juste âgés de 18 ans, ont en commun la passion du sport, le goût de la victoire et d'être champions. Revendiquant leur origine auvergnate, ils sont très attachés aux clubs de la région qui les ont formés et encouragés à monter sur les podiums.

Ces jeunes sportifs ont tous les deux évolué sur les terres puydômoises : Margot Dajoux, sacrée doublement championne de France de cross-country (en relais mixte et course individuelle) à Carhaix le 12 mars dernier, a partagé sa victoire avec son club : Clermont Auvergne athlétisme. Léo Bisiaux, soutenu par la formation AG2R-Citroën U19 et par le Vélo club riomois, a quant à lui accompli un Grand Chelem sur les championnats de cyclo-cross en catégorie junior. Vainqueur de la coupe du monde, champion de France, champion d'Europe et désormais champion du monde. Une nouvelle pépite pour le cyclisme français...

Comment vivez-vous l'obtention de la médaille d'or ?

M.D. : Comme une récompense formidable, en ayant le sentiment d'être allé au bout de moi-même.

L.B. : Je garde les pieds sur terre, même si j'ai un peu la tête dans les étoiles quand je suis sur le podium !

Le Puy-de-Dôme représente-t-il une terre de sport pour vous ?

M.D. : Bien sûr ! Je suis très attachée à notre département. Le cross-country m'offre la possibilité de courir dans la nature en foulant des sols toujours différents : terre, herbe, boue, sable. Cela me procure un grand bonheur !

L.B. : Oui tout à fait, surtout lorsqu'on pratique des entraînements de 12 à 15 heures par semaine ! J'en profite au passage pour remercier le Département qui, grâce à la bourse aux jeunes talents sportifs, nous a donné un sacré coup de pouce !

Une anecdote qui vous fait sourire ?

M.D. : Une très bonne ambiance au club, car c'est la seule structure où nous sommes huit filles de la même génération et du même niveau.

L.B. : Ma première épreuve de cyclo-cross, à l'âge de 6 ans, où j'ai coupé le circuit en ne respectant aucune balise ! ◦

Des seniors en mode « geek »

Encadrés par les jeunes de l'association Unis-Cité, Huguette et Henri, pensionnaires de la résidence-autonomie Les Charmilles à Beaumont, ont remporté la finale régionale des Trophées Seniors Silver Geek, une compétition amicale de wii-bowling organisée en mars à la Grande Halle d'Auvergne. Les deux seniors iront défendre les couleurs du Puy-de-Dôme lors de la finale nationale, prévue à l'automne à Paris. On est de tout cœur avec eux !



Huguette et Henri ont remporté la compétition de wii-Bowling.

Nouveau schéma autonomie

Lors de la session des 20 et 21 mars, l'Assemblée départementale a voté le nouveau Schéma départemental de l'autonomie des personnes âgées ou en situation de handicap pour la période 2023 - 2027.

Élaboré en étroite concertation avec l'ensemble des acteurs du secteur médico-social du Puy-de-Dôme et dans une logique de parcours de vie, ce dernier s'articule autour de quatre axes : « Se sentir chez soi en établissement comme à domicile » ; « Réussir son parcours de vie » ; « Vivre en tant que citoyen » et « changer le regard sur le grand âge, le handicap, les proches aidants et les professionnels ».

Face aux défis du vieillissement et de la prise en charge des personnes en situation de handicap, le Département se mobilise pour apporter une réponse bienveillante aux problématiques rencontrées par les personnes en situation de vulnérabilité.

CONTACT

Direction de l'autonomie
Isabelle Terrasse
Tél. : 04 73 42 21 50

Salon des métiers de la petite enfance

Le secteur de la petite enfance recrute ! La CAF du Puy-de-Dôme et ses partenaires, dont le service départemental de la Protection maternelle et infantile (PMI), organisent le premier salon des métiers de la petite enfance. L'objectif est de faire découvrir ces professions au plus grand nombre : assistant maternel, auxiliaire de puériculture, garde d'enfants à domicile, éducateur de jeune enfant (...) et de susciter des vocations ! Vous pourrez échanger avec des professionnels, leur poser des questions sur leur quotidien et découvrir différents organismes de formation et de financement.



INFOS PRATIQUES

Samedi 3 juin, de 9h à 13h
Maison des sports
Place des Bughes
à Clermont-Ferrand
Entrée libre est gratuite



Deux cartes touristiques du Puy-de-Dôme

Vous êtes amateurs de vin, aficionados de la petite reine ou les deux à la fois ?

Pour satisfaire vos envies de découverte, le Conseil départemental vient d'éditer deux nouvelles cartes touristiques :

- **Le Puy-de-Dôme à vélo** avec de nombreux itinéraires cyclotouristiques (sur routes et sur chemins). Retrouvez aussi toutes les infos pratiques pour bien préparer votre sortie et ses à-côtés.
- **Vignobles & Découvertes, le label dans le Puy-de-Dôme** pour découvrir les vins des Côtes d'Au-

vergne de notre département. La carte liste l'ensemble des adhérents (producteurs, restaurants, hébergements...) labélisés « Vignobles & Découvertes » et engagés dans une démarche œnotouristique permettant au visiteur de faciliter l'organisation de son séjour et de l'orienter vers des prestations de qualité.

INFOS PRATIQUES

Les cartes sont disponibles dans les offices de tourisme du Puy-de-Dôme et téléchargeables sur : auvergne-destination.com

GROUPE LA GAUCHE 63 – SOLIDAIRES PAR NATURE

L'eau, bien commun, ressource précieuse

Le réchauffement climatique, ses phases de grande sécheresse puis d'intenses précipitations, nous contraignent. **Les activités humaines accentuent les pénuries et font naître des conflits d'usage.**

Les normes Européennes et Françaises définissent des priorités d'usage, tels que l'alimentation en eau potable et la préservation des milieux naturels. Les dispositifs des collectivités doivent permettre localement la meilleure protection et gestion possible de la ressource.

Le conseil départemental s'apprête à modifier ses fiches d'aides sur les politiques « eau et environnement ». Notre groupe a participé activement au travail de la commission en défendant plusieurs « fondamentaux » et en formulant des propositions concrètes.

Préservation : protéger la ressource avec un soutien au contrat de rivières et une amélioration de la collecte et du traitement des eaux usées.

Sobriété : réduire nos consommations grâce à des politiques incitatives de sensibilisation auprès du grand public, de soutien aux **pratiques agricoles et industrielles vertueuses et moins consommatrices.**

Efficacité : soutenir fortement les rénovations de réseaux, afin d'**améliorer les rendements** d'alimentation, favoriser le développement de nouvelles pratiques telles que la **réutilisation** des eaux usées.

Solidarité : exercer la distribution de l'eau selon l'intérêt général, pour toutes et tous en tous lieux.

Les **interconnexions** de réseaux doivent permettre d'alimenter tous les territoires avec l'eau répartie inégalement.

Les **modes de tarifications, incitatifs**, doivent permettre de réduire les consommations tout en faisant financer l'eau vitale par un surcoût sur les usages non indispensables.

Pour toutes ces raisons, la gestion de l'eau doit être **publique, non spéculative et collective.**

Les Co-Président.es du groupe « La Gauche 63 – Solidaires par nature » : **Jocelyne Glace Le Gars (Billom) et Lionel Gay (Le Sancy)**

Les élu(e)s du groupe : Grégory Bonnet (St Georges-de-Mons), Héléne Boudon (Thiers), Aude Burias (Les Monts du Livradois), Eric Dubourgnoix (les Monts du Livradois), Lionel Gay (Le Sancy), Jocelyne Glace le Gars (Billom), Jacky Grand (Billom), Sylvie Léger (Clermont 6), Clémentine Raineau (St-Georges-de-Mons), Rémi Veyssiére (Clermont 3)

 **CONTACT**
Le Groupe la Gauche 63 – Solidaires par Nature
Tél. : 04 73 42 25 26
✉ lagauche63@gmail.com

SOLIDAIRES PAR NATURE

Début juillet, nous accueillerons plusieurs étapes du Tour de France. Conscients de l'opportunité en terme de rayonnement pour notre département, mais également des retombées économiques et touristiques possibles pour l'ensemble des commerçants et acteurs de ce domaine, nous n'en resterons pas moins vigilants sur plusieurs points.


Le premier étant le fait que le Tour de France reste une fête populaire. L'étape de l'ascension au sommet du puy de Dôme est une étape verte, sans spectateur, ce qui est indispensable à la préservation du site ; de ce fait, des fans-zones seront installées sur le territoire. Le cyclisme est l'un des derniers sports gratuits et populaires, nous serons attentifs à ce qu'il puisse le rester dans le Puy-de-Dôme.

Le deuxième point étant le fait que cette étape se doit d'être verte afin de respecter notre environnement et nos objectifs de transition. Les pratiques du Tour de France évoluent avec la prise de conscience du réchauffement climatique, pour autant, elles ne sont pas encore complètement vertueuses. Accueillir une étape écologique, ce n'est pas seulement interdire l'accès du public, c'est avoir une réflexion globale sur la gestion des déchets, le réemploi des matériaux, la limitation et la provenance des goodies...

Enfin, nous tenons à rappeler que l'accueil du Tour à un coût pour notre collectivité, un coût que nous ne connaissons pas encore, mais qui sera important. Bien sûr, il y aura également des retombées économiques, mais n'oublions pas que les départements sont avant tout la collectivité du social, dont la vocation première est d'accompagner et de protéger les plus défavorisés, ce qui au vu de la période, nous semble une mission plus que colossale.

Les co-présidents : **Elisabeth Crozet (Le Sancy), Gérald Courtadon (Clermont 2), Alexandre Pourchon (Clermont 1)**

Les élus du groupe : Damien Baldy (Clermont 4), Valérie Bernard (Clermont 1), Dominique Briat (Clermont 4), Gérald Courtadon (Clermont 2), Elisabeth Crozet (Le Sancy), Antoine Desforges (Vic-le-Comte), Jeanne Espinasse (Vic-le-Comte), Manuela Ferreira De Sousa (Clermont 2), Sylvie Maisonnet (Clermont 3), Gilles Pétel (Les Martres-de-Veyre), Catherine Pham (les Martres-de-Veyre), Alexandre Pourchon (Clermont 1), Patrick Raynaud (Clermont 6)

 **CONTACT**
Tél. : 04 73 42 22 83
✉ Solidairesparnature63@gmail.com

PROXIMITÉ ET TERRITOIRES

Nouveau schéma de l'autonomie

Le Conseil départemental a adopté en mars dernier le nouveau schéma de l'autonomie pour la période 2023-2027 qui doit répondre aux défis du vieillissement de la population et du handicap tout au long de la vie.

L'objectif est d'adapter les dispositifs existants aux besoins de nos concitoyens en situation de fragilité et permettre à chacun de poursuivre son parcours de vie dans la plus grande liberté et dignité possible. Il s'agit aussi d'apporter des réponses aux attentes des aidants professionnels et familiaux pour accompagner chaque étape d'une situation de dépendance.

Nous saluons le travail engagé, l'état des lieux sur ce que représente la perte d'autonomie dans notre département, les orientations avancées pour faire face aux besoins des personnes âgées ou en situation de handicap.

Nous demandons la poursuite de la concertation avec les partenaires de ce nouveau schéma, en particulier sur la réévaluation des financements alloués par l'État et l'ARS (agence régionale de santé) pour pouvoir le mettre en œuvre.

Privilégier le maintien à domicile des publics concernés ou leur prise en charge au sein d'habitats inclusifs ont pour corollaires de soutenir les moyens humains et matériels des SAAD (services d'aide et d'accompagnement à domicile), d'être plus réactif pour adapter les lieux de vie et pour offrir des moments de répit aux aidants.

Poursuivre l'accueil des seniors au sein d'EHPAD (établissements d'hébergement pour personnes âgées dépendantes) implique de maintenir leur prise en charge en proximité de leurs familles, d'attribuer aux maisons de retraite des moyens financiers en adéquation avec leurs contraintes de fonctionnement et de contenir ainsi le reste à charge des usagers.

Les co-présidents, Karina Monnet et Joël-Michel Derré

Les élus du groupe : Fabrice Magnat et Karina Monnet (canton d'Aigueperse), Emilie Guédouah-Vallée et Serge Pichot (canton de Gerzat), Eric Gold et Alexandra Virlogeux (canton de Maringues), Joël-Michel Derré et Valérie Passarieu (canton de Pont-du-Château), Jocelyne Lelong (canton de Saint-Eloy-les-Mines), Olivier Chambon (canton de Thiers)

 **CONTACT**
Tél. : 04 73 42 25 28
✉ proximiteterritoires@gmail.com

UNION DES RÉPUBLICAINS ET INDÉPENDANTS

Un schéma ambitieux de l'autonomie

Le Département a adopté son schéma de l'autonomie 2023-2027 qui est la traduction des orientations départementales en direction des personnes âgées ou en situation de handicap.

Il est structuré dans une logique de parcours de vie, plaçant les Puydômoises et les Puydômois au cœur des politiques départementales, autour de 4 défis majeurs :

- se sentir chez soi en établissement comme à domicile ;
- réussir son parcours de vie ;
- vivre en tant que citoyen ;
- changer le regard sur le grand âge, le handicap, les proches aidants et les professionnels.

Ce schéma a été élaboré sur la base d'une concertation la plus large possible et délocalisée dans les territoires du département afin de pouvoir prendre en compte les préoccupations et les propositions des acteurs de terrain, au plus près des professionnels.

L'accompagnement des personnes âgées et en

situation de handicap s'effectue dans tous les aspects de leurs vies et croise toutes les politiques (habitat, enfance, transport, santé, sport, loisirs, culture...) avec une approche bienveillante et positive de l'autonomie, c'est-à-dire avec un changement d'image absolument nécessaire sur ce sujet ô combien primordial pour notre collectivité.

C'est également une approche de proximité : l'organisation des réponses sur l'autonomie doit se faire au plus proche des besoins et des attentes. Elle doit s'appuyer sur l'expertise et la mobilisation des acteurs locaux en capacité d'évaluer les situations et de proposer des solutions adaptées.

L'objectif est de répondre au défi du vieillissement de la population et à celui de la complexité des situations de handicap, une ambition forte au service des personnes vulnérables portée par les élu(e)s de notre groupe.

Date de rédaction de l'article : 28/03/2023.

Les élu(e)s du groupe Union des Républicains et Indépendants :

Valérie Prunier - Michel Sauvade (canton d'Ambert) - Eléonore Szczepaniak - Pierre Riol (canton d'Aubière) - Anne-Marie Picard Jean-Paul Cuzin (canton de Beaumont) Pascale Brun - Fabien Besseyre (canton de Brassac-les-Mines) - Marie-Anne Marchis Jean-Pierre Lunot (canton de Chamalières) Anne-Marie Maltrait - Lionel Chauvin (canton de Châtel-Guyon) - Sylviane Khemisti Sébastien Galpier (Clermont-Ferrand 5) Isabelle Vallée - Bertrand Barraud (canton d'Issoire) - Célia Bernard - Cédric Dauduit (canton de Lezoux) - Martine Bony - Jean-Marc Boyer (canton d'Orcines) - Jérôme Gaumet (canton de Saint-Eloy-les-Mines).



CONTACT

Tél. : 04 73 42 23 75

groupeur@puy-de-dome.fr

INDÉPENDANTS ET DÉMOCRATES 63

Une action par mois pour la transition écologique

Lors de la dernière réunion du Conseil départemental, le rapport Développement Durable a été présenté. L'activité de notre Département, notamment dans le domaine de la transition énergétique, est à souligner.

Dans un contexte de forte pression sur notre environnement et sur les prix de l'énergie, nous avons accéléré. Des projets impactants sur la performance et le rejet de CO2 des bâtiments ont été lancés. Par exemple, la rénovation des collèges et des EHPAD, des bâtiments du Conseil départemental et des pompiers.

Le Département, c'est une action par mois pour la transition écologique.

À l'image de l'année 2022 : en mai, une nouvelle convention avec la fédération de la chasse pour la gestion environnementale ; en juillet, la prise de participation dans la SPL Oser pour favoriser les projets d'efficacité énergétique ; en septembre, le déploiement de COCON3 en partenariat avec

l'ADHUME pour accompagner les communes à remplacer les chaudières à fioul et à gaz ; en octobre, la mise en place d'un bonus « vert » intégrant les traditionnelles subventions d'aides à l'investissement pour nos communes ; en novembre, la participation active aux Rencontres Nationales du Retour à la Terre et aux Territoires à Clermont ; en décembre, la remise des prix du Budget Ecologique et Citoyen. C'est pour cela que notre Département est l'un des modèles vert européens, comme le prouve notre participation à la Mission Adaptation au changement climatique de l'UE.

Enfin, la problématique de l'eau reste un sujet prioritaire pour nous avec un groupe de travail dédié à cette thématique dans lequel nos collègues, Hervé Prononce et Jean-Philippe Perret participent activement aux réflexions pour mettre des dispositifs d'urgences sur l'ensemble du Département.

Les élus du groupe :

Colette Béthune (canton de Cébazat), Stéphanie Flori-Dutour (vice-présidente du Conseil départemental à l'insertion, canton de Riom), Audrey Manuby (vice-présidente du Conseil départemental aux collèges, canton de Saint-Ours), Corinne Mielvaque (canton de Cournon-d'Auvergne), Flavien Neuvy (canton de Cébazat), Jean-Philippe Perret (vice-président du Conseil départemental à la transition écologique, canton de Riom), Hervé Prononce (canton de Cournon-d'Auvergne), Cédric Rougheol (canton de Saint-Ours, **président du groupe ID63**)



CONTACT

Groupe Indépendants et Démocrates 63 (ID63)

Tél. : 04 73 42 02 70

alexis.debote@puy-de-dome.fr



La retenue de La Sep.

© PHOTOPQR/
LA MONTAGNE/
MAXPPP

PUY-de-DÔME MON DÉPARTEMENT

Puy-de-Dôme en mouvement N° 218
Magazine du Conseil départemental
Hôtel du Département - Service communication
24, rue Saint-Esprit - 63033 Clermont-Ferrand Cedex 1
Tél. : 04 73 42 23 16
www.puy-de-dome.fr

Directeur de la publication : Lionel Chauvin

Rédacteur en chef : Damien Pessot

Rédaction : Laurence Rapp, Thibault Teisserenc, Baptiste Désorme,

Anne-Sophie Néouze, avec le concours des services du Conseil départemental.

Photographies : Jodie Way, Henri Derus, Valentin Uta, Amaury Cisterne,

Pascal Rudel, SDIS du Puy-de-Dôme.

Impression : Roto Aisne

Maquette et réalisation : Turbulences

Diffusion : Mediapost - Tirage : 359 000 exemplaires - Dépôt légal : à parution

ISSN : 1158-0720.

Puy-de-Dôme en mouvement est imprimé sur du papier recyclé.





PUY-de-DÔME
MON DÉPARTEMENT

Le (Re)Tour

9 juillet 2023

DEVENEZ (Éco) BÉNÉVOLE

Vous avez envie de participer à l'étape du Tour de France au puy de Dôme et de contribuer à son bon déroulement ?

Devenez (Éco)BÉNÉVOLE pour accueillir les étapes du Tour, aider à l'organisation et veiller au respect des bonnes pratiques.

INSCRIPTIONS par mail à : communication@puy-de-dome.fr



#FIERDETRÉPUYDOMOIS