

# Grands sites

patrimoniaux du Puy-de-Dôme

Guide pour les professionnels du tourisme

ANNÉE 2022



ACCOMPAGNER • PROTÉGER • INNOVER

**PUY-DE-DÔME**  
LE DÉPARTEMENT



# Grands sites

patrimoniaux du Puy-de-Dôme

Puy de Dôme,  
Grand Site de France

Musée départemental de  
la Céramique à Lezoux

Haut lieu tectonique  
Chaîne des Puys – faille de Limagne  
patrimoine mondial de l'UNESCO

Plateau de Gergovie - Musée archéologique  
de la Bataille de Gergovie

Espace temple de Mercure

Oppidum de Coirent

ANNÉE 2022

<b>1. Les nouveautés .....</b>	<b>9</b>
<b>Auvergne Destination : une marque de destination mutualisée pour la promotion du tourisme en Auvergne.....</b>	<b>10</b>
Printemps 2022 : une campagne TV et presse magazine nationale pour promouvoir l’Auvergne .....	10
Des campagnes digitales en France, en Belgique et en Suisse .....	10
www.auvergne-destination.com : le site officiel du tourisme en Auvergne.....	10
<b>Le Puy-de-Dôme à moto : 4 carnets de route pour des circuits de 1 à 2 jours .....</b>	<b>11</b>
<b>Le Puy-de-Dôme : une terre d’itinérance en randonnée .....</b>	<b>12</b>
<b>Le dispositif de référencement des professionnels de l’accompagnement de groupes en Chaîne des Puy – faille de Limagne.....</b>	<b>12</b>
<b>Les côtes d’Auvergne labellisés vignobles et découvertes .....</b>	<b>13</b>
<b>2. La Chaîne des Puy – faille de Limagne : un territoire exceptionnel.....</b>	<b>15</b>
<b>La Valeur Universelle Exceptionnelle du Haut lieu tectonique Chaîne des Puy – faille de Limagne ou une histoire géologique inscrite au patrimoine mondial de l’UNESCO .....</b>	<b>16</b>
a) Grand Site de France : un périmètre élargi .....	17
b) Un nouveau plan de gestion.....	17
c) L’équipe mutualisée de gestion .....	18
d) Les principales actions en cours .....	18
<b>La démarche « tous engagés » .....</b>	<b>20</b>
1. Les Ambassadeurs de la Chaîne des Puy – faille de Limagne .....	20
2. Intégrer le Cercle des mécènes.....	21
<b>3. Visiter la Chaîne des Puy .....</b>	<b>23</b>
<b>Circuler et stationner en Chaîne des Puy.....</b>	<b>24</b>
Aires de stationnement .....	24
Aires de pique-nique.....	25
Aires de camping-cars.....	26
Dans le périmètre Chaîne des Puy – faille de Limagne .....	26
Dans un périmètre de 20 km autour de la Chaîne des Puy – faille de Limagne.....	26
Navette Clermont-Ferrand > parking des Goules > Vulcania.....	27
Navette SMTC Clermont-Ferrand > puy de Dôme.....	27
<b>Petite randonnée en Chaîne des Puy.....</b>	<b>28</b>
Les volcans accessibles au grand public .....	28
Inciter à emprunter les chemins de randonnées inscrits au PDIPR.....	29
<b>Parcours de randonnée inscrits au PDIPR de la Chaîne des Puy – faille de Limagne.....</b>	<b>30</b>
Les randonnées de moins de 2 h .....	30
Les randonnées de 2 à 4 h.....	31
Les randonnées de plus de 4 h.....	32
<b>Balisages pour cheminer en secteur central de la Chaîne des Puy.....</b>	<b>33</b>

<b>Dispositifs pour les personnes en situation de handicap ou empêchées .....</b>	<b>34</b>
Prêt d'une joëlette sur le site du puy de Dôme.....	34
Sorties inclusives en Chaîne des Puys – faille de Limagne .....	34
Prêt d'une joëlette sur le site de Montlosier .....	34
<b>Itinérance en Chaîne des Puys.....</b>	<b>35</b>
Escapade nature sans voiture sur un week-end .....	35
Itinéraire week-end : la boucle des Dômes .....	36
Itinérance sur une semaine : GR 441, le tour de la Chaîne des Puys .....	36
<b>Organiser une sortie en Chaîne des puys – faille de Limagne pour un groupe .....</b>	<b>37</b>
Pourquoi privilégier ces prestataires d'animation ?.....	37
Des prestataires formés, informés et impliqués .....	37
<b>Conditions d'accès à la partie centrale .....</b>	<b>38</b>
Le caractère privé de la Chaîne des Puys .....	38
Une restriction temporaire limitée aux groupes sur la partie centrale .....	38
Les volcans concernés par cette mesure.....	38
Zone d'exclusion aux groupes.....	39
<b>Conditions de circulation pour les VTT et les équestres .....</b>	<b>40</b>
Chemins ouverts aux VTT et aux équestres.....	40
Pistes équestres Dôme Sancy.....	41
<b>Les consignes de visites à délivrer.....</b>	<b>42</b>
Un site accessible mais fragile : les conseils de visite .....	42
Balade dans les estives .....	42
Les déchets .....	42
La cueillette .....	42
La baignade.....	43
Faire du feu .....	43
L'observation de la faune sauvage.....	43
La cohabitation avec les chasseurs.....	43
La randonnée motorisée de loisirs.....	44
Camping - bivouac en Chaîne des Puys – faille de Limagne .....	44
<b>4. Visiter le puy de Dôme, labellisé Grand Site de France .....</b>	<b>45</b>
<b>Généralités sur le site du puy de Dôme.....</b>	<b>46</b>
Un site occupé par l'homme depuis toujours.....	46
Un peu de géologie .....	47
Restauration du temple de Mercure .....	47
<b>Fonctionnement du site du puy de Dôme Grand Site de France .....</b>	<b>48</b>
Accès au site.....	49
Ascension du puy de Dôme Grand Site de France .....	50
Panoramique des Dômes (horaires et fréquences 2022) .....	51
Tarifs Panoramique des Dômes .....	52
Consignes de visites.....	52
Personnes à mobilité réduite .....	52
Infrastructures.....	53
En Maison de site (gare de départ).....	53
Au sommet du puy de Dôme.....	54

Restauration.....	56
En Maison de site.....	56
Au sommet du puy de Dôme.....	56
Un site animé.....	56
<b>5. Le Puy-de-Dôme : un patrimoine archéologique à découvrir.....</b>	<b>57</b>
<b>Visiter le musée de la Céramique à Lezoux.....</b>	<b>58</b>
<b>Visiter le plateau de Gergovie.....</b>	<b>61</b>
Musée archéologique de la Bataille de Gergovie.....	62
<b>Visiter l'oppidum de Coirent.....</b>	<b>65</b>
L'autre site arverne : Gondole (Le Cendre).....	66
<b>6. Pour en savoir plus.....</b>	<b>67</b>
<b>Maison du Parc des Volcans d'Auvergne.....</b>	<b>68</b>
<b>Espaces muséographiques géologiques.....</b>	<b>69</b>
Vulcania.....	69
Volcan de Lemptégy.....	69
Grotte de la Pierre.....	70
Sources de Volvic.....	70
<b>Espaces muséographiques archéologiques.....</b>	<b>71</b>
Espace temple de Mercure.....	71
Musée Bargoin.....	71
Maison archéologique des Combrailles (Voingt).....	72
<b>7. Ressources.....</b>	<b>73</b>
<b>Activités et animations pédagogiques gratuites à destination des scolaires.....</b>	<b>74</b>
Organiser sa sortie scolaire au puy de Dôme et en Chaîne des Puys – faille de Limagne.....	74
Animer sa sortie scolaire.....	74
Randonnée pédagogique en autonomie : site du puy de Combegrasse.....	75
Organiser sa sortie scolaire au musée de la Céramique à Lezoux.....	76
<b>Autres ressources pédagogiques.....</b>	<b>77</b>
Brochures disponibles.....	77
Liens internet.....	77
Applications audioguide.....	78
<b>Une formation e-learning en complément de ce guide.....</b>	<b>79</b>
<b>8. Contacts et interlocuteurs.....</b>	<b>81</b>
<b>Liste des offices de tourisme concernés par les Grands Sites Patrimoniaux.....</b>	<b>82</b>
<b>Vos interlocuteurs : Mission Tourisme et Patrimoine Mondial</b>	
<b>et Direction des Grands Sites Patrimoniaux.....</b>	<b>83</b>

## ÉDITO DU PRÉSIDENT

Connaitre pour faire connaitre, aimer pour faire aimer, protéger pour faire protéger, voilà les enjeux et les ambitions du tourisme dans le département. Ce guide est notre contribution pour renforcer l'accompagnement du Conseil départemental du Puy-de-Dôme à l'attention des professionnels du tourisme.



Département, collectivités, offices de tourisme et professionnels, ensemble, faisons du Puy-de-Dôme un lieu d'accueil, ouvert et préservé. Notre objectif est simple : faire en sorte que nos visiteurs repartent avec une seule envie, celle de revenir !

**Lionel CHAUVIN**

Président du Conseil départemental du Puy-de-Dôme









# 1 LES NOUVEAUTÉS

## Auvergne Destination : une marque de destination mutualisée pour la promotion du tourisme en Auvergne

Depuis 2021, les Départements de l'Allier, du Cantal, de la Haute-Loire et du Puy-de-Dôme unissent leurs forces pour renforcer le rayonnement touristique de l'Auvergne.

En mutualisant moyens et compétences, les quatre départements mettent en œuvre tout au long de l'année 2022 un plan de communication pluri-média ambitieux, en partenariat avec Auvergne-Rhône-Alpes Tourisme. Avec un objectif commun : donner à la destination Auvergne une visibilité de premier plan sur le marché touristique français.

### Printemps 2022 : une campagne TV et presse magazine nationale pour promouvoir l'Auvergne

Le média phare du plan de communication 2022 est la **télévision** : un tout nouveau spot publicitaire d'une durée de 30 secondes a ainsi été diffusé en soirée, sur des horaires à forte audience, du 25 avril au 12 juin sur les chaînes nationales **France 2** et **France 5**, ainsi qu'en **replay TV**, touchant ainsi plus de 25 millions de personnes.

En renfort de la visibilité sur le média TV, l'Auvergne s'affiche d'avril à septembre dans une dizaine de journaux et magazines nationaux comme *Courier International*, *M Le Mag*, *Elle*, *Marie-Claire*, *L'Equipe Magazine*, ou encore *Géo Magazine*.



### Des campagnes digitales en France, en Belgique et en Suisse



Pour renforcer l'impact de la campagne TV, une déclinaison a été assurée sur les sites internet des principaux titres de presse nationaux et régionaux français et sur les réseaux sociaux d'Auvergne Destination, permettant de toucher 5 millions de personnes.

En parallèle, afin de renforcer la notoriété de la destination en Belgique et en Suisse, Auvergne Destination s'est engagée en 2022 aux côtés d'Auvergne-Rhône-Alpes Tourisme et d'Atout France pour mener des campagnes pluri-média auprès des clientèles francophones : une campagne sur les réseaux sociaux et en replay TV, une campagne d'influence et des actions presse.

### [www.auvergne-destination.com](http://www.auvergne-destination.com) : le site officiel du tourisme en Auvergne

Le site commun [www.auvergne-destination.com](http://www.auvergne-destination.com) permet au visiteur de découvrir la diversité de l'offre touristique de l'Auvergne en fonction de ses envies, et bien sûr d'accéder aux différentes offres d'activité, de restauration et d'hébergement du territoire au travers d'Apidae.

Le site est mis en avant de façon régulière au travers de campagnes de webmarketing et d'influence digitale :

- des publicités et publications sponsorisées sur la page facebook @AuvergneDestination
- des campagnes de programmation (display, bannières)
- des partenariats avec des influenceurs spécialisés (blogueurs de voyage)

## Le Puy-de-Dôme à moto :

### 4 carnets de route pour des circuits de 1 à 2 jours

Le Conseil départemental du Puy-de-Dôme a concocté quatre circuits à destination des motards. Ils pourront ainsi parcourir ce territoire en sillonnant de jolies routes semblant tracées à leur intention, et découvrir des panoramas variés et époustouflants.

Chacune de ces boucles est détaillée dans un *roadbook* recensant les principaux points d'intérêt touristiques, ainsi que des haltes et hébergements accueillant des motards. Des stations-service jalonnant ces itinéraires y sont également mentionnées.

Retrouvez tous les renseignements et les roadbooks sur le site Auvergne Destination :

[www.auvergne-destination.com/fiches/boucle-moto-la-boucle-des-monts-dauvergne/](http://www.auvergne-destination.com/fiches/boucle-moto-la-boucle-des-monts-dauvergne/)

[www.auvergne-destination.com/fiches/boucle-moto-des-volcans-aux-combrailles/](http://www.auvergne-destination.com/fiches/boucle-moto-des-volcans-aux-combrailles/)

[www.auvergne-destination.com/fiches/boucle-moto-la-boucle-moto-du-livradois-forez/](http://www.auvergne-destination.com/fiches/boucle-moto-la-boucle-moto-du-livradois-forez/)

[www.auvergne-destination.com/fiches/boucle-moto-du-pays-dissoire-au-plateau-du-cezallier/](http://www.auvergne-destination.com/fiches/boucle-moto-du-pays-dissoire-au-plateau-du-cezallier/)



## Le Puy-de-Dôme : une terre d'itinérance en randonnée

Fortement sollicité par les amateurs de randonnée itinérante, le Département du Puy-de-Dôme dispose dès cette année de publications répondant à cette attente. Intégrées au plan départemental des itinéraires de petites randonnées (PDIPR), ce sont 5 boucles qui sont identifiées : la boucle des Dômes, le grand tour entre puy et couze, le tour du Pays de Cunlhat en Livradois, la boucle Sancy et le tour des Vaches Rouges. Éditées sous forme de cartes, les randonneurs disposent de toutes les informations pratiques nécessaires à leur séjour, jusqu'à des QR codes renvoyant vers [auvergne-destination.com](http://auvergne-destination.com) pour retrouver toutes les adresses utiles : (hébergements, transports...)



Les cartes s'accompagnent d'un livret de 20 pages qui présente la vitrine de l'offre de randonnée itinérante existante dans le Puy-de-Dôme : les GR, les boucles des territoires, les itinéraires traversant à vélo et à VTT.

Ces documents sont disponibles dans les offices de tourisme du Puy-de-Dôme et sur demande à [tourisme@puy-de-dome.fr](mailto:tourisme@puy-de-dome.fr)

Plus d'information : [auvergne-destination.com/puy-de-dome](http://auvergne-destination.com/puy-de-dome)

## Le dispositif de référencement des professionnels de l'accompagnement de groupes en Chaîne des Puys – faille de Limagne

**Site exceptionnel mais fragile, la fréquentation des visiteurs doit être plus que jamais organisée et encadrée pour répondre au mieux aux enjeux de préservation et de valorisation.**

Par conséquent, l'accueil du public doit répondre à un niveau de qualité à la hauteur de la reconnaissance internationale du site, en cohérence avec le Bien inscrit et l'ensemble des activités locales traditionnelles qui contribuent à le rendre visible.

Les groupes scolaires ou adultes représentent une part importante des visiteurs fréquentant la Chaîne des Puys – faille de Limagne.

Dès lors, il apparaît important de favoriser l'accompagnement de ces publics par des professionnels ayant une parfaite connaissance du Bien inscrit et une bonne maîtrise des fonctionnements, règlements et usages de celui-ci. En effet, au-delà de l'aide à la découverte, ces professionnels ont un rôle majeur à jouer pour conseiller, sensibiliser et transmettre les messages en matière de préservation et les comportements adaptés.

Afin de concilier la valorisation du site avec un développement local durable, le Conseil départemental du Puy-de-Dôme et le Parc naturel régional des Volcans d'Auvergne souhaitent offrir aux professionnels de l'encadrement de groupe non seulement un cadre d'informations sur la singularité de la Chaîne des Puys – faille de Limagne mais aussi une reconnaissance de leur implication au bénéfice de ce territoire.

L'objectif de ce dispositif intitulé « Mission découverte Chaîne des Puy – faille de Limagne » est de :

- renforcer l'accompagnement des groupes par des professionnels reconnus et identifiés comme des « experts » du Bien inscrit ;
- encourager les professionnels engagés pour le Bien inscrit par le biais d'actions de communication à portée informative ;
- favoriser la formation des professionnels afin qu'ils transmettent leur connaissance du Bien inscrit et sensibilisent les visiteurs aux enjeux de préservation et d'usage.

Ce dispositif concerne les accompagnateurs en montagne, les accompagnateurs de randonnée, les éducateurs à l'environnement, les guides conférenciers, les géologues...

### Comment devenir professionnel référencé « Mission Découverte Chaîne des Puy – faille de Limagne » ?

Pour rejoindre le dispositif, il suffit de remplir le formulaire et de déposer les pièces attestant de son activité sur : <https://www.chainedespuys-failledelimagne.com/ambassadeur/professionnels-references/>

Pour toute demande d'informations ou de précisions, contacter :  
Fabienne Chevalier au 04 73 42 49 86 ou sur groupesCPFL@puy-de-dome.fr

## Les côtes d'Auvergne labellisés vignobles et découvertes



Lancé en 2009, le label Vignobles et Découvertes vise à promouvoir l'œnotourisme. Ce label est une reconnaissance attribuée conjointement par Atout France (Agence de développement touristique de la France) et le Conseil supérieur de l'œnotourisme. Il récompense les destinations viticoles à vocation touristique.

La candidature à ce label a été portée par le Conseil départemental du Puy-de-Dôme au titre de sa compétence touristique, en partenariat avec la Fédération viticole du Puy-de-Dôme et l'Agence régionale de tourisme Auvergne-Rhône-Alpes.

Officialisé le 30 avril 2022, le Puy-de-Dôme vient d'obtenir pour la première fois le label « Vignobles et découvertes » pour la destination « Côtes d'Auvergne, Destination Volcans ».

Il récompense les destinations viticoles à vocation touristique. Il est attribué pour une période de 3 ans. À ce jour, la France compte 70 destinations labellisées, dont 1 seule en Auvergne.

Le label propose une offre de produits touristiques multiples et complémentaires (hébergement, restauration, visite de cave et dégustation, musée, évènement, etc.) permettant ainsi au client de faciliter l'organisation de son séjour et de l'orienter sur des prestations qualifiées de qualité.

Plus d'information : <https://www.auvergne-destination.com/puy-de-dome/>







LA CHAÎNE DES PUYs –  
FAILLE DE LIMAGNE :  
UN TERRITOIRE  
EXCEPTIONNEL

## La Valeur Universelle Exceptionnelle du Haut lieu tectonique Chaîne des Puys – faille de Limagne ou une histoire géologique inscrite au patrimoine mondial de l'UNESCO

Théâtre d'un phénomène géologique colossale :  
la rupture d'un continent

Du sommet du puy de Dôme, le paysage paisible et harmonieux raconte l'histoire tumultueuse des titanesques forces géologiques qui l'ont créé.

Au pied du volcan, se déploie le plateau des Dômes, une très ancienne montagne érodée dont les sommets pouvaient atteindre jusqu'à 5 000 mètres d'altitude. Des millions d'années d'intempéries l'ont aplanie.

En portant le regard vers l'est, le plateau s'interrompt subitement. En contre-bas apparaît la vaste plaine de Limagne. Cette rupture représente la faille de Limagne, une cassure du socle qui trouve ses origines dans les mouvements des plaques tectoniques lors de la formation des Alpes. Il y a environ 40 millions d'années, en contrecoup à l'émergence des montagnes alpines, la croûte terrestre s'est étirée, puis rompue. La plaine s'est affaissée. Les eaux qui l'ont occupée ont déposé des sédiments qui peu à peu ont comblé cet affaissement sur plusieurs kilomètres d'épaisseur. Les 500 mètres d'escarpement qui relie Clermont-Ferrand au plateau des Dômes sont la partie visible de la faille.



Au sud, une langue de terre part du plateau et avance sur la plaine. Elle témoigne d'un volcanisme plus ancien que la Chaîne des Puys. Sur toute sa longueur, sa partie sommitale est une coulée de lave, vieille de 3 millions d'années. Originellement, elle s'est répandue dans le fond d'une vallée. Puis sous l'effet des mouvements magmatiques qui ont eu lieu en profondeur, le socle s'est surélevé de façon différenciée entre la plaine recouverte de sédiments et le plateau. L'érosion est entrée en jeu et a découpé les roches les plus friables. Celles protégées par la lave sont restées en place. C'est ainsi que la coulée du fond de vallée est avec le temps devenu la montagne de la Serre. On parle ici de relief inversé.

Puis, du sud au nord, quelques 80 volcans, dominés par la haute stature du puy de Dôme, alignent des cratères simples, emboîtés ou égueulés, des dômes, des maars ou des formes qui conservent encore une part de mystère. Leur naissance s'étale entre moins 95 000 ans et moins 8 600 ans. Dits volcans monogéniques, chacun est issu d'une seule éruption qui a duré de quelques jours à quelques mois.

Ces phénomènes géologiques – faille, relief inversé et volcanisme – sont les différents stades d'une rupture continentale dont la Valeur Universelle Exceptionnelle est reconnue par l'inscription du Haut lieu tectonique Chaîne des Puys – faille de Limagne sur la Liste du patrimoine mondial de l'UNESCO.



## a) Grand Site de France : un périmètre élargi

---

Le puy de Dôme a toujours catalysé l'attention des observateurs avant que celle-ci ne s'élargisse progressivement à l'ensemble de la Chaîne des Puys et aux espaces qui l'entourent. De même, les mesures de préservation et valorisation ont emprunté une trajectoire identique.

C'est ainsi qu'en 1933, pour assurer sa protection, le puy de Dôme est le premier volcan à bénéficier d'un classement de site au titre de la loi 1930. En 2000, cette protection s'est élargie à l'ensemble de la Chaîne des Puys.

En 2008, le puy de Dôme a de nouveau concentré toutes les attentions avec la première labellisation **Grand Site de France** qui s'applique à un site classé pour lequel des mesures de gestion sont mises en œuvre pour organiser l'accueil et gérer la fréquentation.

La Chaîne des Puys est liée aux territoires qui l'entourent. Ainsi, lors de son classement, il est précisé : « La chaîne présente quasiment toutes les formes de cratères – égoulé, emboîté, en dôme – des coulées, des maars. Des formes restées parfaitement visibles et lisibles car, du fait de la jeunesse de la chaîne, l'érosion n'a pas eu le temps de les transformer. La Chaîne des Puys fait partie d'un ensemble à trois étages : d'abord un plateau ancien, le plateau des Dômes, en partie recouvert par les coulées volcaniques et qui s'établit entre 800 et 900 mètres d'altitude.

Ensuite les puys, c'est-à-dire les volcans proprement dits, qui jaillissent de ce plateau, et qui s'échelonnent le plus souvent entre 1 100 et 1 200 mètres, largement dominés par le puy de Dôme, à 1 465 mètres, très visible depuis Clermont-Ferrand.

Deux zones de dépressions encadrent ces hautes terres ; à l'est, le plateau des Dômes s'effondre par des escarpements abrupts sur la plaine de la Limagne, située à 400 mètres d'altitude. À l'ouest, ce même plateau s'abaisse graduellement vers la vallée de la Sioule, qui coule à environ 700 mètres d'altitude. »

C'est pourquoi depuis 2021, la labellisation **Grand Site de France** concerne un périmètre centré sur la Chaîne des Puys et qui englobe également la faille de Limagne et le plateau des Dômes.

Son périmètre est très proche du Bien Chaîne des Puys – faille de Limagne inscrit au patrimoine mondial. Seule la montagne de la Serre n'est pas commune car, pour cela, elle doit bénéficier d'une mesure de protection (classement au titre de la loi de 1930) afin de répondre aux recommandations du Comité du patrimoine mondial.

## b) Un nouveau plan de gestion

---

Un nouveau plan de gestion, commun au Bien Chaîne des Puys – faille de Limagne et au **Grand Site de France** couvre la période 2021/2027.

Le plan de gestion porte un projet de territoire qui doit permettre d'insuffler une « façon de faire », respectueuse du site, de ses paysages et de son environnement. Il intègre les dimensions de préservation des édifices géologiques, des espaces naturels et des paysages, d'adaptation des pratiques économiques à cet enjeu de préservation et de partage des connaissances.

Il relève d'une démarche globale car il associe de très nombreux partenaires pour traiter un très grand nombre de sujets : géologie, paysage, sciences, agriculture, sylviculture, foncier, tourisme, urbanisme, environnement, déplacement, formation, etc.

Trois objectifs à long terme structurent le plan de gestion :

- ▶ **préserver l'intégrité et la lisibilité des édifices géologiques et des paysages et agir sur les activités qui les façonnent :**
  - renforcer l'intégrité des singularités paysagères ;
  - maîtriser l'occupation et l'utilisation des sols ;
  - maintenir et développer des activités agricoles et sylvicoles pérennes et respectueuses des paysages ;
  - assurer la protection des milieux et espèces ;
  - préserver la montagne de la Serre.
- ▶ **accueillir, gérer le tourisme, la fréquentation et concilier les usages :**
  - organiser la fréquentation et les activités de loisirs dans le respect des usages locaux ;
  - organiser les stationnements et les modes de déplacement vers et dans le site ;
  - assurer un accueil de qualité et une cohérence de l'offre touristique du site et de ses abords.
- ▶ **partager, accroître et transmettre les connaissances scientifiques et locales au service d'une gestion concertée :**
  - soutenir et promouvoir la connaissance scientifique au service de l'action ;
  - partager la connaissance avec tous les publics et tous les acteurs locaux ;
  - rendre les habitants acteurs de l'évolution de leur territoire.

### **c) L'équipe mutualisée de gestion**

---

Pour développer une animation et une ingénierie territoriales entièrement dédiées à la Chaîne des Puy – faille de Limagne, le Département du Puy-de-Dôme et le Parc des Volcans d'Auvergne ont constitué au 1<sup>er</sup> janvier 2020, une équipe mutualisée de gestion, avec le soutien de la Région Auvergne-Rhône-Alpes et de Clermont Métropole Auvergne.

Cette équipe, composée d'agents du Parc des Volcans et du Département, basée au Parc des Volcans, a pour mission d'accompagner au quotidien les élus et les différents acteurs du site dans la conduite de leur projet, dans la résolution de certains problèmes, notamment ceux liés à la conciliation des usages.

**Contact :** Parc des Volcans d'Auvergne : 04 73 65 64 00

### **d) Les principales actions en cours**

---

#### ▶ **Préserver et révéler les volcans emblématiques de la Chaîne des Puy**

Les quelques 80 volcans de la Chaîne des Puy présentent une grande diversité de formes volcaniques. Afin de préserver les volcans les plus emblématiques tout en permettant leur découverte, plusieurs chantiers ont lieu depuis 2021 pour :

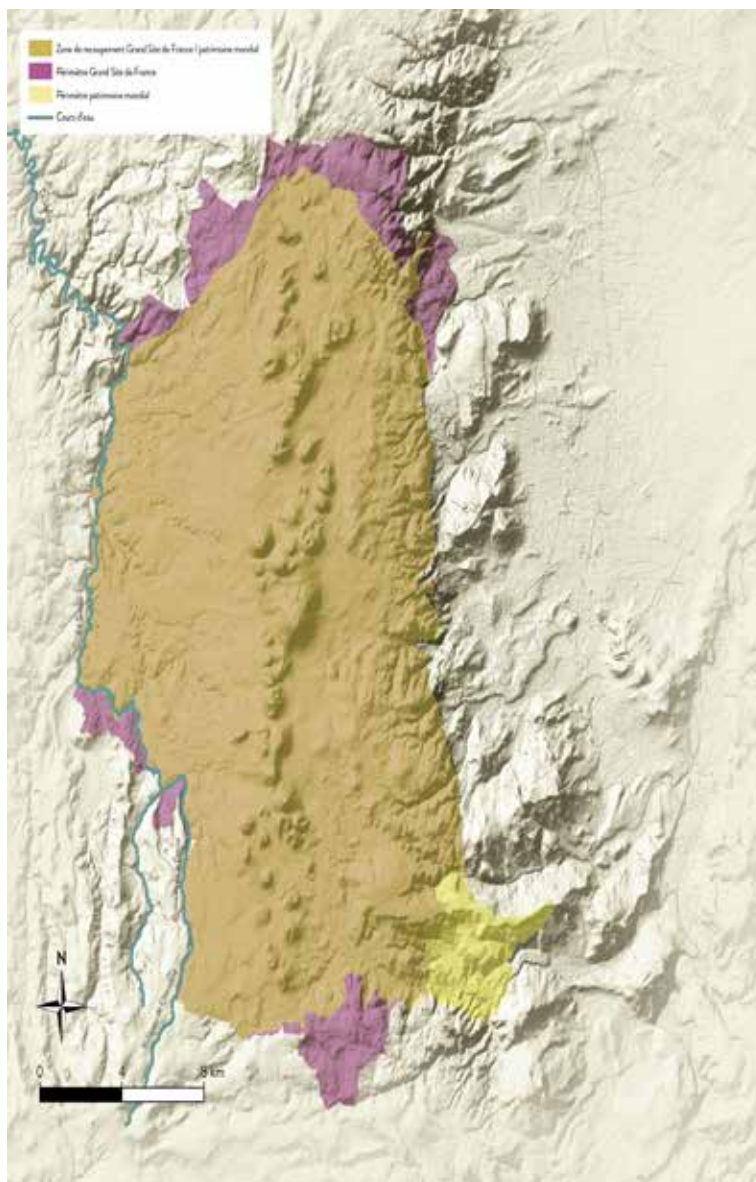
- contenir l'érosion sur les chemins d'accès au sommet du puy de Pariou et fermer/effacer la descente dans le cratère ;
- structurer le parcours autour du pied du puy de Côme et supprimer les ravines sur ses flancs ;
- assurer le maintien en estives des puy de Jumes et la Coquille par le pastoralisme grâce à la mise à disposition d'un troupeau ovin par le lycée d'enseignement professionnel agricole de Rochefort-Montagne (troupeau mobile gardienné) et la réalisation d'une cabane pastorale mobile.

### ► Traiter les réseaux de distribution électrique haute tension

Au cœur de la Chaîne des Puys, à proximité immédiate des principaux sites paysagers et touristiques, les tracés des lignes électriques portent atteinte aux structures paysagères et vont à l'encontre des grandes logiques de relief en grim pant frontalement sur les pentes de certains puys. Pour remédier à cette situation, un partenariat est établi avec TRE, gestionnaire des lignes de haute tension, pour travailler à l'enfouissement de plusieurs d'entre elles. Des études sont en cours pour permettre les premiers travaux d'enfouissement à venir.

### ► Découvrir le Haut lieu tectonique de la Chaîne des Puys – faille de Limagne depuis le plateau de Gergovie

Le plateau de Gergovie est un magnifique promontoire pour contempler les différents paysages du Département. Au cœur du plateau, un belvédère des paysages est installé depuis 2021, il comprend une mappe monde qui situe les différents sites géologiques du monde inscrits sur la Liste du patrimoine mondial. Les tables de lecture qui l'entourent permettent de comprendre l'origine géologique de la faille de Limagne, du plateau des Dômes, de la montagne de la Serre et de la Chaîne des Puys. Ces tables présentent également le Sancy, les massifs du Livradois et du Forez, la plaine de Limagne.



Regroupement Chaîne des Puys et Grand Sites de France

## La démarche « Tous engagés »

Pour que chaque Puydômois puisse participer à la préservation et la valorisation de la **Chaîne des Puys – faille de Limagne**, le **Département du Puy-de-Dôme** a lancé en 2019 la démarche « Tous engagés » à destination des citoyens et des professionnels.

Cette démarche comprend trois volets :

- ▶ **Les ambassadeurs de la Chaîne des Puys – faille de Limagne** : démarche citoyenne qui a pour vocation d'impliquer directement la population dans la valorisation et la préservation du site. Ouverture aux particuliers et associations à but non lucratif.
- ▶ **Les professionnels référencés** : pour les professionnels de l'encadrement de groupes (AMM, éducateurs à l'environnement, guides conférenciers...) qui souhaitent se former aux spécificités et enjeux du Bien et bénéficier du référencement « Mission découverte Chaîne des puys – faille de Limagne » visant à répondre à un niveau de qualité à la hauteur de la reconnaissance internationale du site. 38 professionnels référents découverte ont actuellement rejoint le dispositif (cf 1 - Les nouveautés, pages 12 et 13).
- ▶ **La fondation Chaîne des puys – faille de Limagne, le Cercle des mécènes** : pour s'impliquer durablement et participer à la gestion et à la valorisation du site aux côtés des acteurs du territoire et de la population, sept entreprises emblématiques au plan local ont décidé de s'engager dans la création d'une fondation (officialisée le 14 décembre 2012).

### 1. Les ambassadeurs Chaîne des Puys – faille de Limagne

- ▶ **Quelques chiffres sur les ambassadeurs** :
  - 560 ambassadeurs Chaîne des Puys – faille de Limagne ;
  - 200 membres sur le groupe Facebook ;
  - 150 bénévoles actifs sur le terrain.
- ▶ **Être ambassadeur c'est** :
  - afficher son soutien et montrer autour de soi son attachement à ce territoire inscrit au patrimoine mondial de l'UNESCO ;
  - faire connaître ce lieu unique au monde, adopter un comportement responsable lors de ses randonnées et sensibiliser ses proches aux fragilités du site ;
  - pouvoir s'impliquer bénévolement dans des actions de préservation : formations sur le terrain, chantiers participatifs, présence sur un stand lors d'événements ;
  - faire partie d'une communauté de passionnés de nature et de volcans et partager ensemble des moments festifs et conviviaux.
- ▶ **Comment devenir ambassadeur ?**
  - rendez-vous sur : [www.chainedespuys-failledelimagne.com/s'engager](http://www.chainedespuys-failledelimagne.com/s'engager) ;
  - remplir le formulaire en ligne en expliquant brièvement qui vous êtes et quelles sont vos motivations ;
  - lire et signer la « Charte de l'ambassadeur » ;
  - sous 10 jours, un mail de confirmation d'adhésion est envoyé si la demande est conforme.

- ▶ **Les outils et actions à disposition des ambassadeurs** :

- un kit de l'ambassadeur avec sac en coton, poster, autocollant, T-shirt, banderole, coffret de jeu questions/réponses et documentation ;
- une boîte à outils multimédia avec logo, fond d'écran, imprimables, signature mail ;
- des formations et activités sur le terrain conçues exclusivement pour les ambassadeurs ;
- l'accès à un groupe privé Facebook ;



- des outils à emprunter : exposition, bâches, jeux de découverte, collection de roches ;
- des informations régulières via l'envoi d'une newsletter.

## 2) Intégrer le Cercle des mécènes

---

**Vous souhaitez vous impliquer financièrement** dans la préservation, la valorisation et le rayonnement de la Chaîne des Puys – faille de Limagne inscrite au patrimoine mondial de l'UNESCO ?

**Rejoignez le Cercle des mécènes de la fondation Chaîne des Puys – faille de Limagne !**

### La fondation Chaîne des Puys – faille de Limagne

La fondation a pour objectif de **participer au financement des actions du plan de gestion** qui vise notamment la préservation et la valorisation des paysages, le soutien aux activités traditionnelles et le développement de la recherche et la diffusion des connaissances. Dès sa création, **les fondateurs ont doté la fondation d'un capital de 350 000 euros sur cinq ans**, complété par les apports de donateurs ponctuels. **Les décisions concernant la fondation sont prises collectivement au sein d'un comité exécutif** qui comprend un membre de chaque entreprise fondatrice ainsi que des personnalités qualifiées qui apportent leur expertise technique sur les projets proposés.

► **Depuis sa création, la fondation a étudié une vingtaine de dossiers et retenu différents projets :**

- le réaménagement du puy de Vichatel ;
- la mise en place d'un troupeau mobile gardienné ;
- la construction d'une cabane de berger au pied du puy de Dôme ;
- la mise en place d'un observatoire de la fréquentation ;
- l'aménagement intérieur de la cabane de berger ;
- le soutien à l'équipement lié à l'activité pastorale ;
- la mise en valeur du puy de Chaumont.

### Les avantages de la fondation

En devenant mécène au sein de la fondation Chaîne des Puys – faille de Limagne, vous pourrez :

- **faire partie du Cercle des mécènes et développer des synergies ;**
- **bénéficier d'une mise en valeur privilégiée de votre structure** dans les actions de communication et événements organisés par la fondation Chaîne des Puys – faille de Limagne ;
- **utiliser également une licence de marque** avec des supports de communication dédiés (kit de marque) pour afficher votre engagement auprès de ce site exceptionnel et votre attachement aux valeurs de la marque ;
- **obtenir une réduction fiscale** (selon la législation en vigueur).

### Comment devenir mécène ?

Si vous souhaitez intégrer le Cercle des mécènes de la fondation Chaîne des Puys – faille de Limagne, veuillez adresser un mail à l'adresse suivante : [fondation.cdpdfdl@puy-de-dome.fr](mailto:fondation.cdpdfdl@puy-de-dome.fr)

Plus d'informations sur [www.chainedespuys-failedelimagne.com](http://www.chainedespuys-failedelimagne.com) rubrique Préserver

Nos fondateurs :



Nos donateurs :



Nos membres :



An aerial photograph of the Chaîne des Puys volcanic landscape in France. The scene shows a series of volcanic cones and hills, some covered in dense green forests and others with reddish-brown volcanic soil. A large, light blue, stylized number '3' is overlaid on the center of the image. The text 'VISITER LA CHAÎNE DES PUYs' is written in white, bold, sans-serif capital letters across the middle of the '3'.

**VISITER  
LA CHAÎNE DES PUYs**

# Circuler et stationner en Chaîne des Puys

## Aires de stationnement

---

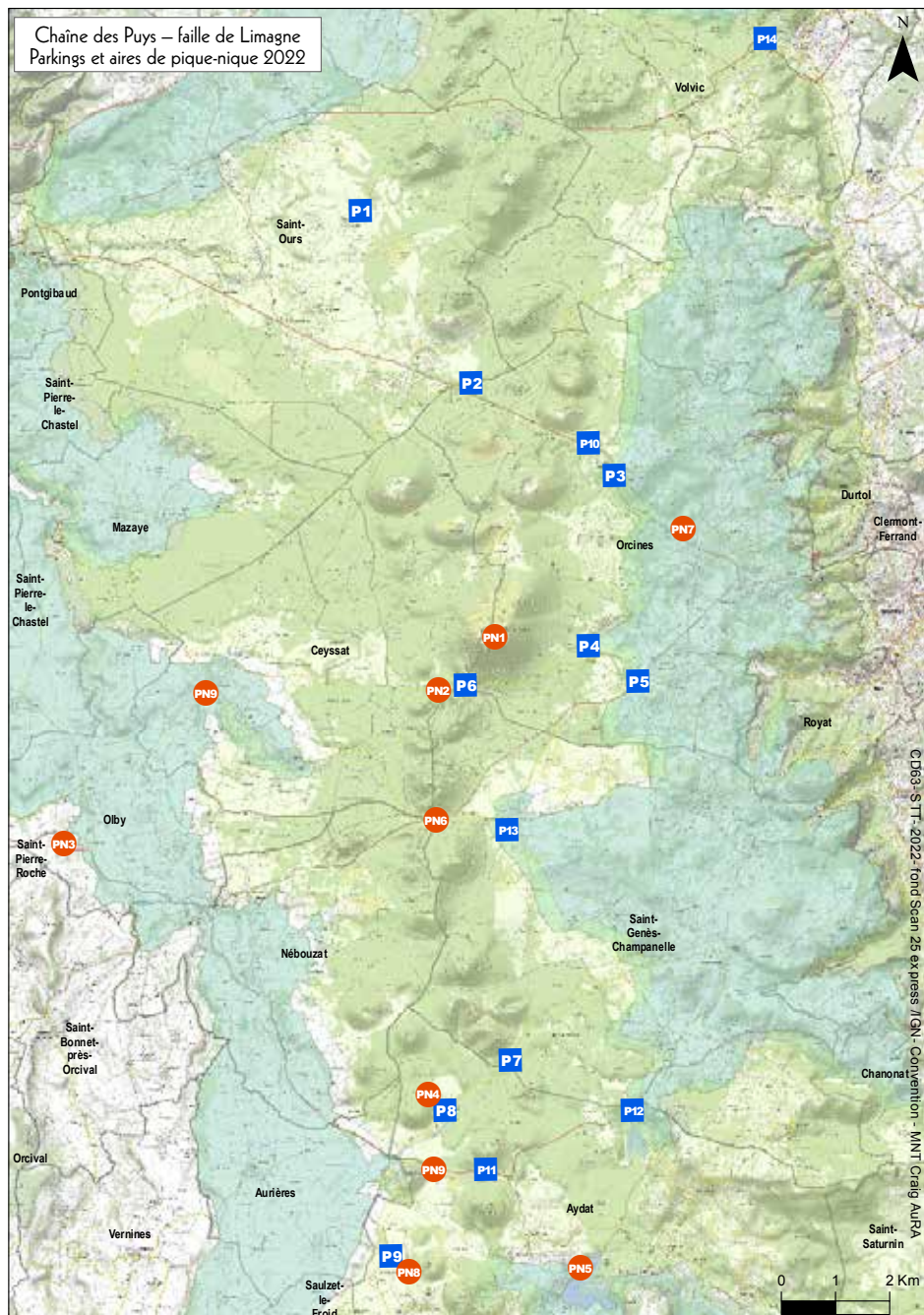


Les aires mentionnées sur la carte sont des espaces spécialement conçus à cet effet qui assurent la sécurité des usagers en minimisant les altérations sur l'environnement, contrairement aux différents stationnements sauvages relevés par exemple au détour de chemins forestiers. Il est recommandé d'utiliser au maximum les emplacements indiqués et déconseillé de stationner en bord de route.

- 1. Parking Beauregard bourg (commune de Saint-Ours-les-Roches) :** le long de la D576, un stationnement permet d'accéder à 2 PR (Jumes, Coquille, Gouttes et Louchadière) ainsi qu'à la sculpture de Courtadon. Capacité : 35 places pour des véhicules légers, 2 places pour les personnes à mobilité réduite et 2 places pour les cars.
- 2. Parking des puys des Gouttes et Chopine (commune de Saint-Ours-les-Roches) :** 35 places pour des véhicules légers stationnés en épis. Départ de la randonnée PDIPR du puy des Gouttes.
- 3. La Fontaine du Berger (commune d'Orcines) :** tolérance sur la partie haute du terrain ; par contre, interdiction de stationnement sur le terrain en aval à l'intérieur du camp militaire (panneau d'indication). Stationnement possible pour 20 véhicules légers. Interdiction faite au bus avec toutefois la possibilité d'effectuer un dépose-minute et des manœuvres de retournement à l'intérieur du terrain militaire.
- 4. Parking du puy de Dôme (commune d'Orcines) :** 1 000 places de stationnement pour les véhicules légers, aire de dépose-minute pour les bus, 13 places de stationnements pour les bus et 10 places de stationnements pour les camping-cars uniquement en journée. Les camping-car disposent d'un stationnement dédié et ne doivent donc pas stationner sur le parking attribué aux véhicules légers.
- 5. La Font de l'Arbre (commune d'Orcines) – Parking vers le Village Auvergnat :** dépose-minute pour les bus. À partir des parkings de la Font de l'Arbre, suivre les cheminements organisés pour rejoindre le site du puy de Dôme Grand Site de France et les points de départ des PR situé au col de Ceyssat.
- 6. Parking col de Ceyssat (commune de Ceyssat) :** 110 places pour les véhicules légers et 2 places pour les camping-cars uniquement en journée. Pas de possibilité de stationnement pour les bus, uniquement de la dépose minute. Privilégier le stationnement près du Panoramique des Dômes en période estivale et sur les grands week-end. Bien mentionner l'existence de la navette du Panoramique des Dômes qui circule depuis Clermont-Ferrand de Pâques à Toussaint.
- 7. Parking des puys de la Vache et de Lassolas (commune de Saint-Genès-Champanelle) :** 50 à 60 places pour les véhicules légers, stationnement possible pour 5 bus. En haute saison, le stationnement bus est déconseillé.
- 8. Parking Maison du Parc à Montlosier (commune d'Aydat) :** 30 places pour les véhicules légers et 3 places bus.
- 9. Parking Combegrasse (commune d'Aydat) :** 35 places pour les véhicules légers et 2 pour les bus.
- 10. Parking des Goules (commune d'Orcines) :** 145 places de stationnement pour les véhicules légers, 4 à 5 places pour les bus et 4 à 5 places pour les camping-cars uniquement en journée. Une trentaine de places sont accessibles en hiver. Rappel : en juillet/août, il est possible d'accéder à ce parking via la navette Clermont/Vulcania (cf p.27).
- 11. Parking du col de la Ventouse :** 16 places pour les véhicules légers et 5 places pour les cars. Toilettes ouvertes d'avril à fin octobre. Accès PR du puy de Vichatel grâce à une traversée sécurisée.



12. **Parking de la Cassière (commune d'Aydat) : 32 places pour les véhicules légers. Aire de covoiturage.**



### Aires de pique-nique :

- 1 - **Sommet du puy de Dôme** : 12 tables (6 en extérieur et 6 sous abri)
- 2 - **Ceyssat** : 3 tables entre les deux auberges au Col de Ceyssat
- 3 - **Olby** - lieu-dit « le Pont d'Olby » - beau panorama sur la Chaîne des Puys : 2 tables
- 4 - **Château de Montlosier** - Maison du Parc des Volcans d'Auvergne : 4 tables
- 5 - **Lac d'Aydat** - Plage de Sauteyras : 3 tables
- 6 - **Laschamps** : 1 table sur le stationnement de départ de la boucle des Dômes
- 7 - **Orcines** : 4 tables près de l'aire de camping-cars
- 8 - **Combegrasse** : 3 tables au pied du puy
- 9 - **Col de la Ventouse** : 3 tables près du parking de stationnement

# Aires de camping-cars

## Dans le périmètre Chaîne des Puys – faille de Limagne

	Adresse	GPS	Nbr de places	Ouverture	Tarif emplacements	Services	Tarif services	Tél.
<b>Bromont-Lamothe</b>	Aire de services camping-cars Préguda - Rue du Vegou 63320 Bromont-Lamothe	45.83706000 2.81564000	Aucun stationnement au camping	Du 1 <sup>er</sup> mai au 30 septembre	Gratuit pour une nuitée sur l'aire de service	Borne de vidange, eau, électricité	Électricité : 3,50 €	04 73 88 71 16
<b>Charbonnières-les-Varennes</b>	Rte de St-Georges - Paugnat 63410 Ch.-les-Varennes	45.88463 2.98027	Une dizaine d'emplacements	Toute l'année	Gratuit	Borne de vidange, eau, électricité	Jeton de 2 € à retirer dans les commerces du bourg (bar, boucherie et boulangerie) ou auprès de la com com Volvic Sources et Volcans	04 73 33 88 88
<b>Volvic</b>	Camping Volvic Pierre et Sources Rue du Chancelas 63530 Volvic	45.52370 3.2365	5 empl. sur l'aire de service à côté du camping. Dans le camping : en fonction des empl. disponibles	Toute l'année pour l'aire de service. Du 1 <sup>er</sup> mai au 30 sept. pour le camping	Gratuit pour une nuitée sur l'aire de service. Entre 11 € et 15,50 € pour le camping en fonction de la saison	Borne de vidange, eau, électricité	Vidange : gratuit Eau et électricité : 2 €	04 73 33 50 16
<b>Saint-Ours les Roches</b>	Vulcania Rte de Mazaye 63230 Saint-Ours-les-Roches	45.844360 2.94	65 places réservées aux visiteurs de Vulcania	Du 21 mars au 4 novembre	Tarif nuit de 17 h à 12 h : 10 € Tarif jour de 12 h à 17 h : 2 €	Borne de vidange, eau, électricité	2 € le jeton pour 100 l d'eau 2 € le jeton pour 6 h d'électricité	04 73 19 70 00
	Camping Bel Air Route de la Porte 63230 St-Ours-les-Roches	45.844360 2.876728	8 empl. spécifiques camping-cars. Autres empl. dans le camping en fonction des disponibilités.	Du 30 mars au 30 septembre	Entre 14 € et 16,50 € [sans électricité] en fonction de la saison	Borne de vidange, eau, électricité	Eau et vidange compris dans le prix de l'emplacement Électricité : 3,90 €	04 73 88 72 14
<b>Orcines</b>	Aire de camping-cars 60 rte de Limoges 63870 Orcines	45.78775 3.00975	51 emplacements	Toute l'année	8 € du 1 <sup>er</sup> mai au 30 septembre 6 € du 1 <sup>er</sup> octobre au 30 avril	Borne de vidange, eau, électricité	Vidange : gratuit Eau : 2 € pour 20 minutes Électricité : 2 € pour 4 heures	04 73 62 10 09
<b>Royat</b>	Camping Huttopia Rte de Gravenoire - 63130 Royat	45.691944 3.054444	En fonction des emplacements disponibles	Du 23 mars au 3 novembre	De 16,70 € à 29 € (sans électricité) en fonction de la saison	Borne de vidange, eau, électricité	Compris dans le prix de l'emplacement	04 73 35 97 05
<b>Ceyrat</b>	Camping Le Chanset Rue du camping 63122 Ceyrat	45.738611 0.011667	85 emplacements	Du 10 mars au 3 novembre	Entre 9,20 € et 13,40 € (sans électricité) en fonction de la saison pour une personne +10 ans	Borne de vidange, eau, électricité	Eau et vidange compris dans le prix des emplacements Électricité : 4,10 €	04 73 61 30 73
<b>Nébouzat</b>	Camping des Dômes Les 4 routes de Nébouzat 63210 Nébouzat	45.725715 2.890520	42 emplacements	Du 28 avril au 30 septembre	Entre 9,60 € et 13,80 € (sans électricité) en fonction de la saison pour une personne	Borne de vidange, eau, électricité	Eau et vidange compris dans le prix des emplacements Électricité : 3,90 € à 5,20 €	04 73 87 14 06 06 80 23 92 73
<b>Aydat</b>	Aire de camping-cars Le Bourg - 63970 Aydat	45.660156 2.974566	56 emplacements	Du 1 <sup>er</sup> avril au 31 octobre	9,50 € de droit d'entrée pour 24 h. Paiement par CB	Borne de vidange, eau, électricité	Compris dans le prix de l'emplacement	04 73 79 37 15

## Dans un périmètre de 20 km autour de la Chaîne des Puys – faille de Limagne

	Adresse	GPS	Nbr de places	Ouverture	Tarif emplacements	Services	Tarif services	Tél.
<b>Châtel-Guyon</b>	Camping de la Croze Saint Hippolyte - Rte de Mozac 63140 Châtel-Guyon	45.922190 3.067101	En fonction des emplacements disponibles	Du 1 <sup>er</sup> avril au 15 octobre	Forfait de base 1 nuit pour 2 pers. + élec. : curistes entre 15 € et 17 € Autres entre 17 € et 21 €	Borne de vidange, eau, électricité	Compris dans l'emplacement	04 73 86 08 27
	Camping du Ranch des Volcans Route de la piscine 63140 Châtel-Guyon	45.9153 3.0786	40 emplacements	Du 1 <sup>er</sup> avril au 22 octobre	Forfait eau, vidange, élec pour 1 pers : entre 19,50 € et 27,50 € en fonction de la saison	Borne de vidange, eau, électricité	Inclus dans le forfait	04 73 86 02 47
	Aire de stationnement paysager du Pré Morand Av. de Russie - 63140 Châtel-Guyon	45.916583 3.057117	14 emplacements	Toute l'année	Parking payant du 1 <sup>er</sup> avril au 30 octobre : 5 € la nuitée (paiement CB)	Borne de vidange, eau, électricité	Utilisation de la borne : 2 € (paiement CB)	06 32 56 15 63
<b>Chambon-sur-Lac</b>	Aire de service Dans un camping Yelloh Village Pré Bas - Plage du Lac Chambon 63790 Chambon-sur-Lac	45.5753 2.9142	63 emplacements	Du 25 avril au 13 septembre	Emplacement + services de 20 € à 45 € pour 2 adultes avec électricité 10 amp Taxe de séjour non comprise	Borne de vidange, eau, électricité, toilettes, accès internet Wifi, animaux acceptés, restauration	Compris dans l'emplacement	04 73 88 63 04
	Aire de service dans un camping Les Bombes - 2 Chemin de Petary 63790 Chambon-sur-Lac	45.5697 2.9	En fonction des emplacements disponibles	Du 25 avril au 15 septembre	Parking réservé aux camping-cars 7 € pour 24 h	Borne vidange, eau, électricité, accès internet Wifi, animaux acceptés	Compris dans l'emplacement	04 73 88 64 03
	Aire de service et d'accueil du Domaine du Lac Plage Muroi - Lac Chambon 63790 Muroi	45.57230 2.93085	25 emplacements	Du 3 mai au 8 novembre	De 12 € à 14 €	Borne de vidange, eau, électricité		04 44 05 21 58
	Aire de service communale Parking réservé aux camping-cars 63790 Chambon-sur-Lac	45.569849 2.910125	Parking public	Services ouverts du 25 avril au 15 septembre	Accès libre illimité	Borne de vidange, eau, électricité	Jeton	
<b>Champeix</b>	Aire de services communale Route de Montaigut - RD 996 63320 Champeix	45.5881 3.1153	Parking public	Toute l'année	Parking 4 € pour 24 h	Borne de vidange, eau, électricité	Eau potable 2 € pour 20 min Électricité 2 €	04 73 96 73 39
<b>Clermont-Ferrand</b>	Parking Relais des Pistes Rue Fontaine de la Ratte 63000 Clermont-Fd	45.79796 3.11271	8 emplacements	Toute l'année mais fermé les dimanches et jours fériés	8 € de droit d'entrée pour 24 h	Borne de vidange, eau, électricité	Compris dans l'emplacement	04 73 24 99 88
<b>Pérignat-lès-Sarliève</b>	Aire municipale Rue des Caves 63170 Pérignat-Lès- Sarlièves	45.73697 3.13849	4 emplacements	Toute l'année	Accès libre Durée de stationnement limitée à 48 h	Borne de vidange, eau, électricité	Jeton de 2 € à obtenir dans le magasin Vival ou boulangerie	04 73 79 11 02
<b>Chateaugay</b>	Place Charles de Gaulle 63119 Chateaugay	45.850891 3.085507	10 emplacements	De mars à novembre	Accès libre	Borne de vidange, eau, électricité	2 € le jeton	04 73 87 24 35
<b>Riom</b>	Route d'Ennezat - 63200 Riom	45.89463 3.12476	4 emplacements	Toute l'année	Accès libre Durée de stationnement limité à un jour maximum	Borne de vidange, eau, électricité	2 € (1 h d'électricité ou 10 min d'eau courante)	04 73 67 12 25
<b>Le Cheix-sur-Morge</b>	Route du Cheix 63200 Le Cheix-sur-Morge	45.95133 3.17843	7 emplacements	Toute l'année	Accès libre Durée de stationnement limité à un jour maximum	Borne de vidange, eau, électricité	2 € (1 h d'électricité ou 10 min d'eau courante)	04 73 97 20 16
<b>Saint-Bonnet-près-Riom</b>	15, place de la Liberté 63200 Saint-Bonnet-près-Riom	45.92724 3.1136454	Parking public	Toute l'année	Accès limité à une nuit	Borne de vidange, eau, électricité	Libre-service	04 73 63 31 17
<b>Super-Besse</b>	Aire de service de la Biche Route de Picherande 63610 Besse et St-Anastaise	45.5120349 2.8537327	172 emplacements	Toute l'année	9,90 € pour 24 h	Borne de vidange, eau, électricité, chalet d'accueil	Électricité : 2,50 € les 4 h	04 73 79 50 12
<b>Saint-Bonnet-près-Orcival</b>	Camping de la Haute Sioule Le Bourg 63210 Saint-Bonnet-Près-Orcival	45.703484 2.858842	15 emplacements	Toute l'année	Accès libre	Borne de vidange, eau	2 € (paiement CB)	04 73 65 89 77
<b>Orcival</b>	Le long de la D27 - 63210 Orcival	48.683566 2.841535	Stationnement en journée uniquement	Toute l'année	Accès libre	Borne de vidange, eau	2 € (paiement CB)	04 73 65 89 77
<b>Pont-du-Château</b>	Route de Vichy 63430 Pont-du-Château	45.80123 3.26117	3 emplacements	Toute l'année	Accès libre	Borne de vidange, eau, électricité	Jetons à retirer à la mairie et dans les commerces	04 73 83 73 70

## Navette Clermont-Ferrand > Parking des Goules > Vulcania

Pour les groupes de plus de 6 personnes, réservation obligatoire par téléphone ou par mail 48 h avant le jour du transport : TRANSPORTEUR EUROP VOYAGES 03 – 05 87 19 36 30 (du lundi au vendredi, de 8 h 30 à 12 h et de 14 h à 17 h) - europvoyages03@e-gbm.com

Le Conseil départemental propose durant les vacances de Pâques, d'été et de la Toussaint (week-ends et jours fériés inclus), une navette qui relie la gare SNCF de Clermont-Ferrand à Vulcania. Un arrêt supplémentaire est prévu au parking des Goules pour une desserte des chemins de randonnée au départ de ce site.

### TARIFS

Billet unitaire 1,60 € (soit 3,20 € l'aller/retour)

#### Horaires de la navette pendant les vacances scolaires de Printemps et d'Automne 2022

COMMUNES	ARRÊTS	ALLER	RETOUR
CLERMONT-FERRAND	GARE SNCF	9 h 15	18 h 58
	BALLAINVILLIERS (café Beaux-Arts)	9 h 19	18 h 54
	JAUDE BLATIN	9 h 22	18 h 51
CHAMALIÈRES	CARREFOUR EUROPE	9 h 26	18 h 47
ROYAT	PLACE ALLARD	9 h 28	18 h 45
	PÉPINIÈRE	9 h 30	18 h 43
ORCINES	FONT DE L'ARBRE	9 h 43	18 h 30
	LA BARAQUE (boulangerie)	9 h 47	18 h 26
	ROUTE DE LIMOGES (bourg)	9 h 49	18 h 23
	PARKING DES GOULES	9 h 55	18 h 17
SAINT-OURS	VULCANIA	9 h 58	18 h 15

#### Horaires de la navette pendant les vacances scolaires d'été 2022

COMMUNES	ARRÊTS	ALLER	RETOUR		
CLERMONT-FERRAND	GARE SNCF	9 h 15	10 h 50	18 h 13	19 h 43
	BALLAINVILLIERS (café Beaux-Arts)	9 h 19	10 h 54	18 h 09	19 h 39
	JAUDE BLATIN	9 h 22	10 h 57	18 h 06	19 h 36
CHAMALIÈRES	CARREFOUR EUROPE	9 h 26	11 h 01	18 h 02	19 h 32
	PLACE ALLARD	9 h 28	11 h 03	18 h 00	19 h 30
ROYAT	PÉPINIÈRE	9 h 30	11 h 05	17 h 58	19 h 28
	FONT DE L'ARBRE	9 h 43	11 h 18	17 h 45	19 h 15
ORCINES	LA BARAQUE (boulangerie)	9 h 47	11 h 22	17 h 41	19 h 11
	ROUTE DE LIMOGES (bourg)	9 h 49	11 h 24	17 h 38	19 h 08
	PARKING DES GOULES	9 h 55	11 h 30	17 h 32	19 h 02
	SAINT-OURS	VULCANIA	9 h 58	11 h 33	17 h 30

## Navette SMTC Clermont-Ferrand > puy de Dôme

TÉL SMTC : 04 73 44 68 68 - TRANSPORTEUR KÉOLIS au 04 73 69 96 96

La navette mise en place par la T2C reprend du service au départ de la place du 1<sup>er</sup> Mai (à l'angle de la rue Niel) pour desservir la gare du puy de Dôme au tarif du réseau urbain.

- ▶ Ticket à l'unité (1,60 €), carnet, carte modePass, etc.
- ▶ Gratuit pour les enfants de moins de 6 ans voyageant sous la responsabilité d'un accompagnateur muni d'un titre de transport.
- ▶ Les tickets unitaires peuvent être achetés dans la navette.
- ▶ Les services sont assurés tous les jours de la semaine y compris les jours fériés et 1<sup>er</sup> mai.

#### ALLER

PL. DU 1 <sup>er</sup> MAI Angle rue Niel	8 h 50	10 h 45	12 h 45	14 h 45	16 h 45	18 h 45*
GARE SNCF	8 h 53	10 h 48	12 h 48	14 h 48	16 h 48	18 h 48*
BALLAINVILLIERS	8 h 58	10 h 53	12 h 53	14 h 53	16 h 53	18 h 53*
JAUDE	9 h 03	10 h 58	12 h 58	14 h 58	16 h 58	18 h 58*
CHAMALIÈRES - EUROPE	9 h 07	11 h 02	13 h 02	15 h 02	17 h 02	19 h 02*
ROYAT PLACE ALLARD	9 h 11	11 h 06	13 h 06	15 h 06	17 h 06	19 h 06*
ROUTE DES DÔMES	9 h 19	11 h 14	13 h 14	15 h 14	17 h 14	19 h 14*
FONT DE L'ARBRE	9 h 20	11 h 15	13 h 15	15 h 15	17 h 15	19 h 15*
GARE DU PANORAMIQUE DES DÔMES	9 h 25	11 h 20	13 h 20	15 h 20	17 h 20	19 h 20*

#### RETOUR

GARE DU PANORAMIQUE DES DÔMES	10 h 00	12 h 00	14 h 00	16 h 00	18 h 00	20 h 15*
FONT DE L'ARBRE	10 h 05	12 h 05	14 h 05	16 h 05	18 h 05	20 h 20*
ROUTE DES DÔMES	10 h 06	12 h 06	14 h 06	16 h 06	18 h 06	20 h 21*
ROYAT PLACE ALLARD	10 h 17	12 h 17	14 h 17	16 h 17	18 h 17	20 h 32*
CHAMALIÈRES - EUROPE	10 h 21	12 h 21	14 h 21	16 h 21	18 h 21	20 h 36*
JAUDE	10 h 25	12 h 25	14 h 25	16 h 25	18 h 25	20 h 40*
BALLAINVILLIERS	10 h 27	12 h 27	14 h 27	16 h 27	18 h 27	20 h 42*
GARE SNCF	10 h 31	12 h 31	14 h 31	16 h 31	18 h 31	20 h 46*
PL. DU 1 <sup>er</sup> MAI Angle rue Niel	10 h 35	12 h 35	14 h 35	16 h 35	18 h 35	20 h 50*

\* Circule uniquement du 27 juin au 30 août et les samedis, dimanches et jours fériés des mois de mai, juin et septembre.

# Petite randonnée en Chaîne des Puys

## Les volcans accessibles au grand public

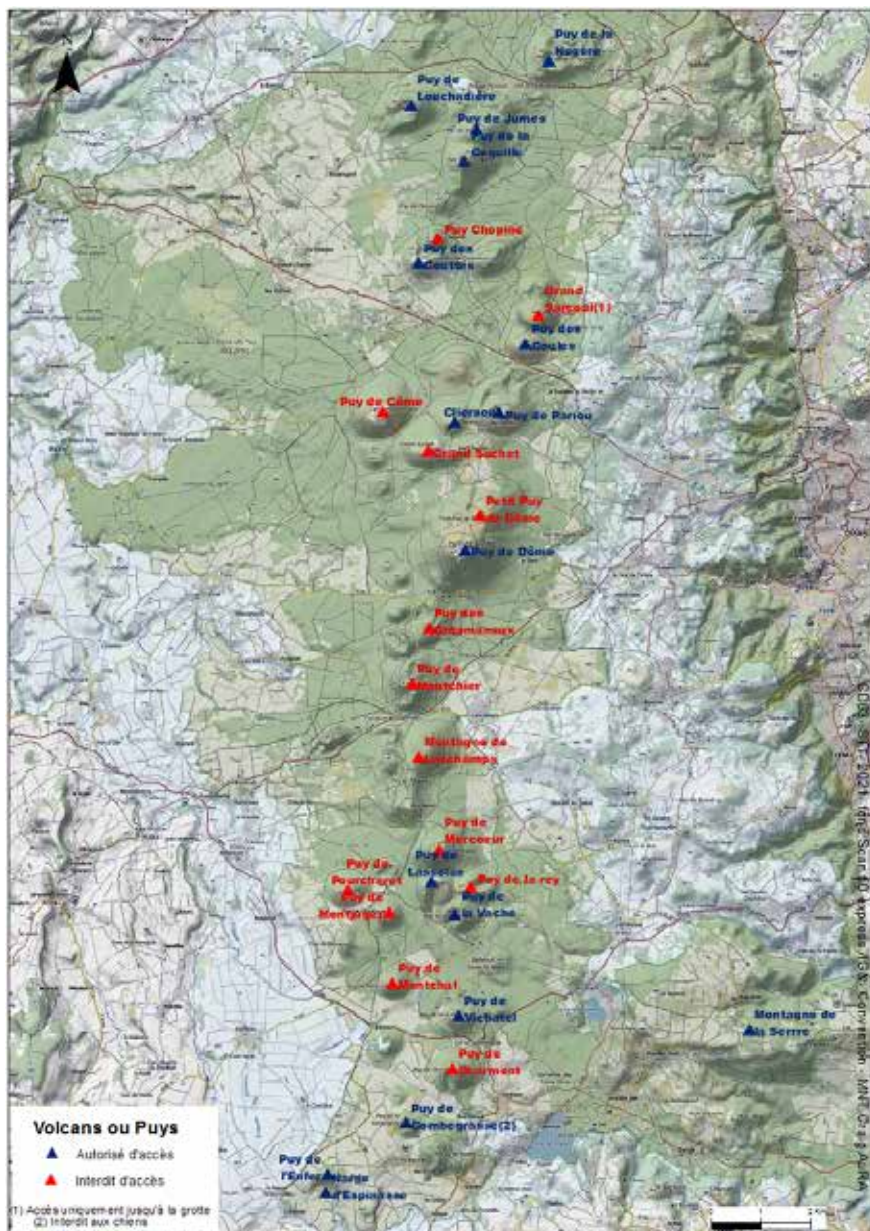
En raison du statut du foncier de la majorité des volcans (propriétés privées ou sections), de leur niveau d'aménagement, de leur usage (exploitation sylvicole), tous les puys ne sont pas accessibles aux visiteurs.

La meilleure manière de les appréhender dans leur dimension paysagère et volcanique reste de les contempler lors des nombreuses randonnées cheminant à leur pied ou depuis de nombreux points de vues qui proposent une vision sur leur forme particulière.

Il est alors important dès lors de conseiller aux randonneurs d'emprunter des chemins balisés (PDIPR, Parc des Volcans d'Auvergne, petites randonnées organisées par des communes ou communautés de communes).

Téléchargeables sur <https://volcan.puy-de-dome.fr>

Chacun des sites proposés ci-dessous est accessible par un chemin de randonnée balisé et inscrit au PDIPR (voir ci-après).



## Inciter à emprunter les chemins de randonnées inscrits au PDIPR

Le Département du Puy-de-Dôme s'est engagé dans une politique ambitieuse de structuration et d'entretien d'un maillage départemental de chemins de randonnée au travers de la mise en œuvre d'un Plan Départemental des Itinéraires de Promenade et de Randonnée (PDIPR).

Les chemins de randonnée inscrits au PDIPR sont régulièrement balisés et entretenus par les équipes départementales ou affiliées.

Ils représentent plus de 4 000 km de sentiers :

- une offre de 390 petites randonnées (3 778 km) diversifiée sur tout le département dont 44 circuits (427 km) identifiés sur la zone du Bien UNESCO et la zone « tampon »,
- une offre de 3 circuits itinérants (235 km) : tour des Vaches rouges dans le Cézalier, boucle Sancy, boucle des Dômes,
- une offre de 2 randonnées sportives à Cunlhat et Champeix de 29 km et 30 km chacune.

Ces chemins inscrits au PDIPR jouent un rôle majeur dans la découverte de ce patrimoine exceptionnel.

**Inciter les visiteurs à emprunter les chemins inscrits au PDIPR, c'est :**

- ▶ **s'assurer d'une fréquentation maîtrisée sur l'ensemble de ce périmètre sensible,**
- ▶ **œuvrer en faveur de la conciliation des usages dans la mesure où l'intégralité de ces cheminements bénéficient d'autorisation de passage de la part des propriétaires,**
- ▶ **proposer des itinéraires de découverte dont l'intérêt patrimonial est avéré,**
- ▶ **garantir aux usagers des itinéraires sécurisés grâce à un balisage et un entretien régulier.**

Code couleur du balisage dans le Puy-de-Dôme :

- ▶ **papillon jaune**, balade familiale « Léa et Tino » de 45 min à 2 h ;
- ▶ **bleu**, randonnée de moins de 2 h ;
- ▶ **jaune**, randonnée de 2 h à 4 h ;
- ▶ **vert**, randonnée de plus de 4 h.

Puy de Vichatel

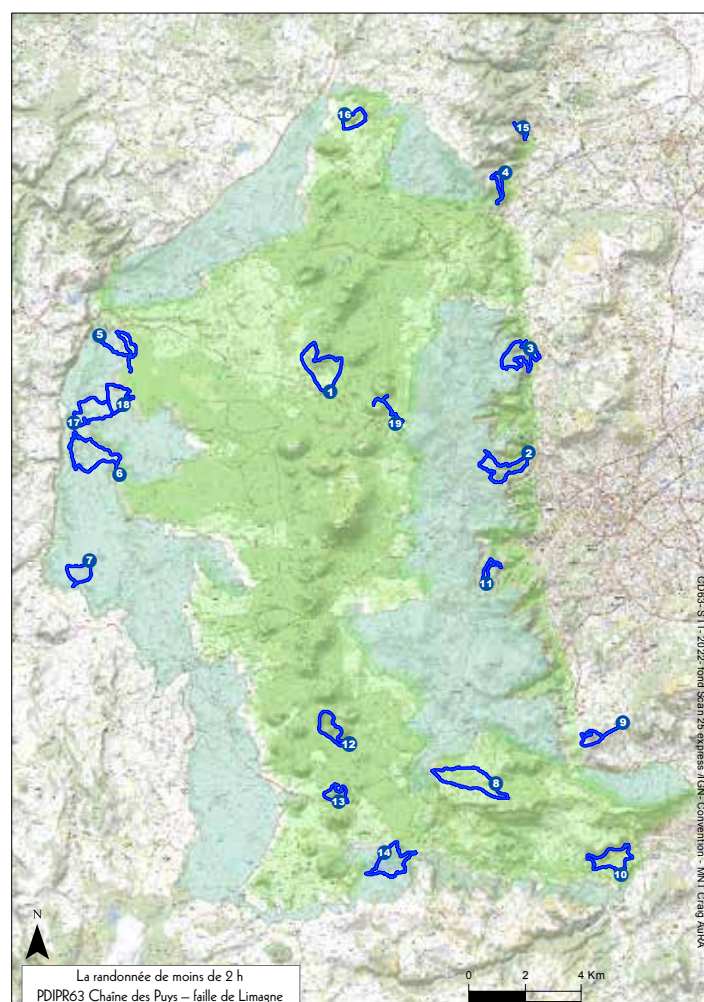


## Parcours de randonnée inscrits au PDIPR de la Chaîne des Puys – faille de Limagne

Retrouvez l'ensemble des descriptifs sur <https://www.auvergne-destination.com> :

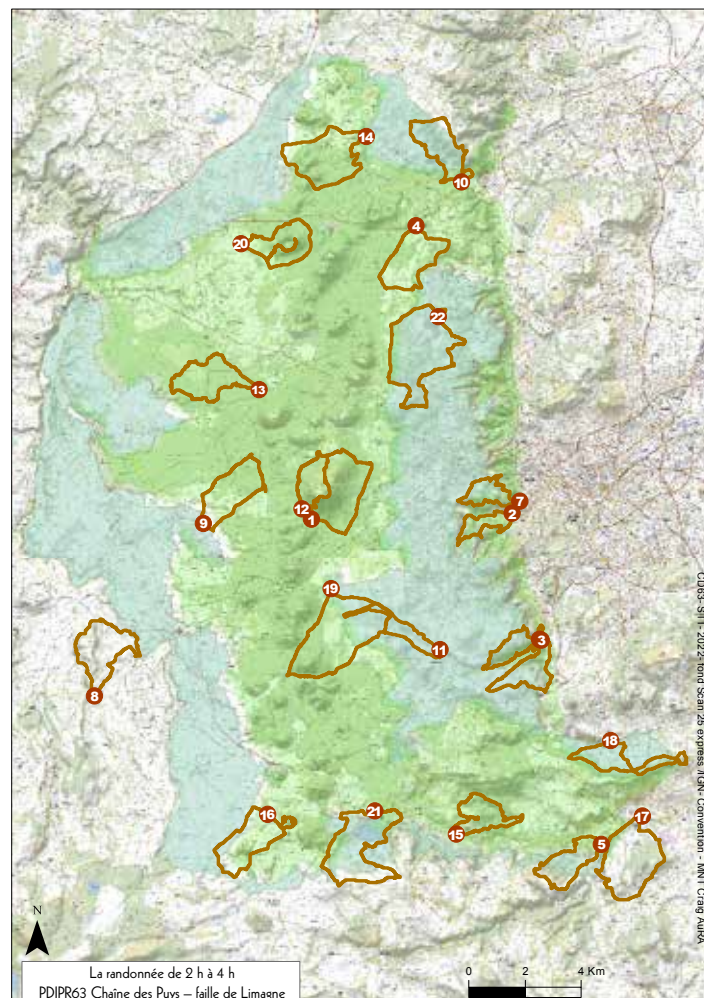
### Les randonnées de moins de 2 h

N°	Libellé	Commune	Balisage	Durée	Distance en km
1	Les puys Chopine et des Gouttes	Saint-Ours	Bleu	2 h 00	6
2	La côte de Pégny	Durtol	Bleu	2 h 00	7
3	Le repaire des Gaulois	Chanat-la-Mouteyre	Bleu	2 h 00	6
4	Le château de Tournoël	Volvic	Papillon jaune	1 h 15	3
5	La cheire de Pontgibaud	Saint-Pierre-le-Chastel	Bleu	2 h 00	7
6	Saint-Pierre-le-Chastel	Mazaye	Bleu	2 h 00	8
7	Le sentier du Glavin	Olby	Bleu	1 h 00	3,5
8	Nadaillat	Saint-Genès-Champanelle	Bleu	2 h 00	7
9	Le puy Giroux	Romagnat	Papillon jaune	1 h 30	5
10	Les cirques de Longevette et des Côtes	Saint-Saturnin	Bleu	1 h 30	6
11	Le rocher du Salut	Royat	Bleu	1 h 00	3
12	Les puys de Lassolas et de la Vache	Saint-Genès-Champanelle	Bleu	2 h 00	4
13	Le puy de Vichatel	Aydat	Bleu	1 h 15	3
14	Autour du lac d'Aydat	Aydat	Bleu	1 h 45	6
15	Les gorges d'Enval	Enval	Papillon jaune	1 h 30	3
16	La narse de Beaunit	Charbonnières-les-Varennes	Papillon jaune	1 h 00	2
17	Du marais à la coulée de lave	Saint-Pierre-le-Chastel	Bleu	2 h 00	8
18	La cheire de Tournebise	Saint-Pierre-le-Chastel	Papillon jaune	1 h 15	4
19	Le puy des Goules et grottes de Sarcoui	Orcines	Jaune	1 h 30	5



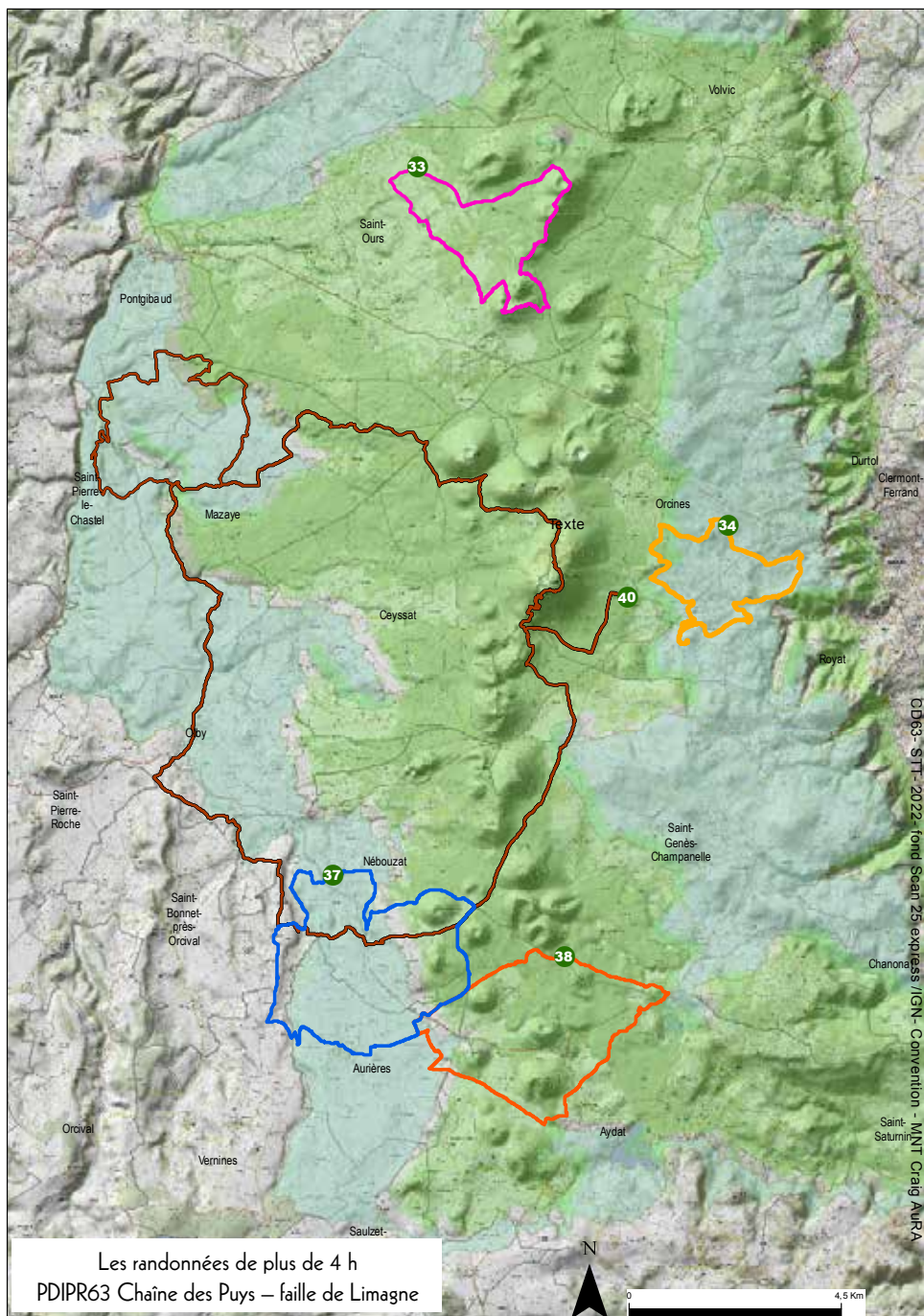
## Les randonnées de 2 h à 4 h

N°	Libellé	Commune	Balisage	Durée	Distance en km
20	Le puy de Louchadière	Saint-Ours-les-Roches	Jaune	3 h 45	12
13	La cheire de Côme	Saint-Ours-les-Roches	Jaune	3 h 00	9
12	Le tour du puy de Dôme	Ceyssat	Jaune	3 h 00	10
22	La croix de Ternant	Chanat-la-Mouteyre	Jaune	3 h 45	13
19	Autour du puy de Mercoeur	Saint-Genès-Champanelle	Jaune	3 h 30	12
21	Le lac d'Aydat	Aydat	Jaune	3 h 45	13
16	Puy de Combegrasse et narse d'Espinasse	Aydat	Jaune	3 h 00	10
17	Le puy de Peyronere	Saint-Amant-Tallende	Jaune	3 h 15	10
18	Le Crest	Chanonat	Jaune	3 h 15	11
5	Randol	Saint-Saturnin	Jaune	2 h 30	9
15	Mont Redon	Aydat	Jaune	3 h 00	9
14	Le puy de Paugnat	Charbonnières-les-Varennes	Jaune	3 h 00	10
10	Impluvium de Volvic	Volvic	Jaune	2 h 45	9
11	Autour de Chatrat	Saint-Genès-Champanelle	Jaune	2 h 45	9
1	Le puy de Dôme	Ceyssat	Jaune	2 h 15	8
9	Les bacs de Ceyssat et Montmeyre	Ceyssat	Jaune	2 h 40	9
2	Le chemin des Ecoliers	Ceyssat	Jaune	2 h 15	7
3	Les gorges de l'Artiere	Saint-Genès-Champanelle	Jaune	2 h 30	8
4	Egales	Volvic	Jaune	2 h 30	9
7	Le Paradis	Orcines	Jaune	2 h 30	7
8	Les rives de la Sioule	Saint-Bonnet-près-Orcival	Jaune	2 h 30	10
6	Redon	Romagnat	Jaune	2 h 30	9



## Les randonnées de plus de 4 h

N°	Libellé	Commune	Balisage	Durée	Distance en km
33	Les puy de Jumes, de la Coquille et des Gouttes	Saint-Ours-les-Roches	Vert	5 h 00	16
34	Le puy de Montrodeix	Orcines	Vert	4 h 15	14
36	La haute vallée de la Sioule	Vernines	Vert	4 h 00	13
37	Le puy de Pourcharet	Saint-Genès-Champagnelle	Vert	5 h 30	19
38	Les cheires hautes	Saint-Genès-Champagnelle	Vert	4 h 30	16
40	La boucle des Dômes (circuit WE)	Orcines	Vert et blanc	2 ou 3 jours	49 ou 62

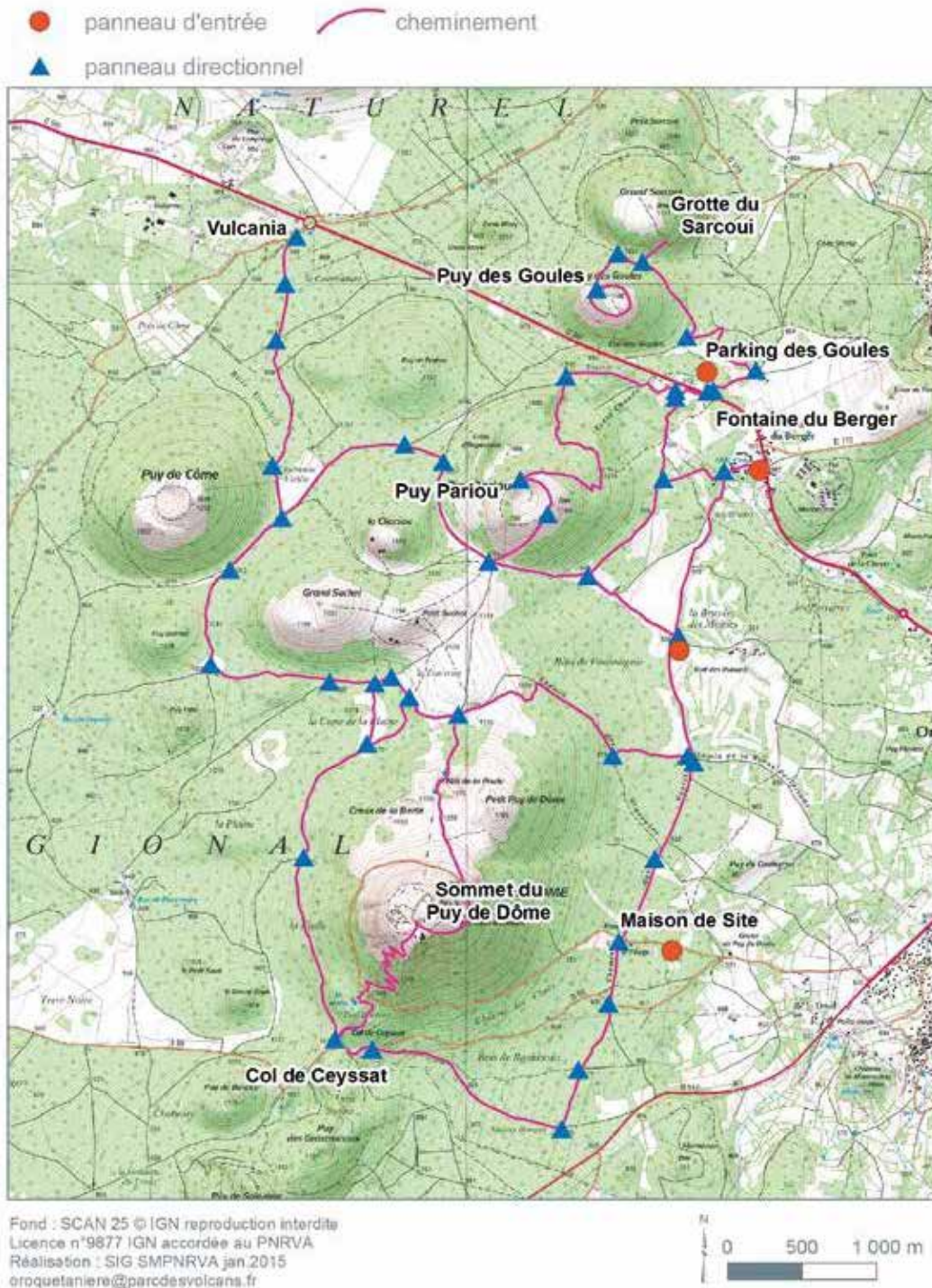




## Balisages pour cheminer en secteur central de la Chaîne des Puys (Commune d'Orcines, SMGF d'Orcines, Parc naturel régional des Volcans d'Auvergne)

La commune d'Orcines, en partenariat avec l'association des propriétaires de Dômes Union, le SMGF (Syndicat Mixte de Gestion Forestière) d'Orcines et le Parc naturel régional des Volcans d'Auvergne a identifié l'ensemble des chemins du secteur central autorisé au public. N'hésitez pas à inciter le public à emprunter ces itinéraires balisés à cet effet.

### Itinéraires de randonnée - secteur central de la Chaîne des Puys



## Dispositifs pour les personnes en situation de handicap ou empêchées

### Prêt d'une joëlette sur le site du puy de Dôme



Le Département du puy de Dôme est soucieux de permettre l'accès au site du puy de Dôme et de ses alentours à tous les publics quelle que soit leur condition physique.

Dans cette optique, la Direction des Grands Sites Patrimoniaux qui a en charge la gestion du site, a fait l'acquisition d'une joëlette qu'elle met gratuitement à disposition, en priorité auprès des associations qui en font la demande.

Nous privilégions le prêt aux associations qui connaissent préalablement les modalités d'utilisation des joëlettes car la conduite de cet équipement exige des moyens humains

conséquents (au minimum 3 porteurs) et la maîtrise d'une certaine technicité.

Pour réserver la joëlette, il suffit de contacter la Direction des Grands Sites Patrimoniaux pour établir un contrat de prêt sur la période voulue et sur un périmètre indiqué à l'avance.

La joëlette est à retirer à la Maison de site du puy de Dôme (gare de départ) auprès des agents d'accueil.

Train et sommet du puy de Dôme accessibles aux personnes à mobilité réduite et aux poussettes.

**Contact : Maryline Romanet - 04 73 42 02 77 - [maryline.romanet@puy-de-dome.fr](mailto:maryline.romanet@puy-de-dome.fr)**

### Sorties inclusives en Chaîne des Puys – faille de Limagne

Nul besoin de randonner pour découvrir la Chaîne des Puys – faille de Limagne inscrite au patrimoine mondial de l'UNESCO et comprendre ce Haut lieu tectonique.

L'objectif est de permettre à tous d'accéder à ce site d'exception quel que soit son état de forme. Ces sorties comprennent un parcours d'approche court et sans difficulté pour accéder au belvédère ou au lieu remarquable.

L'accompagnateur adapte son parcours en fonction du public en présence et non l'inverse.

Durée : 1 h 30

Gratuit sur inscription sur [volcan.puy-de-dome.fr](http://volcan.puy-de-dome.fr) ou au 04 73 62 21 46

### Prêt d'une joëlette sur le site de Montlosier

Le Parc naturel régional des Volcans d'Auvergne met également à disposition une joëlette pour permettre aux personnes à mobilité réduite de découvrir les différents sentiers de randonnées du Parc.

**Contact : Accueil du PNR des Volcans d'Auvergne - Montlosier 63970 Aydat  
04 73 65 64 00 - [accueil@parcdesvolcans.fr](mailto:accueil@parcdesvolcans.fr)**

# Itinérance en Chaîne des Puys

## Escapade nature sans voiture sur un week-end

Le réseau des Grands Sites de France propose des parcours qui répondent aux aspirations des visiteurs qui souhaitent partir en week-end tout en laissant leur voiture au garage.

Une escapade nature sans voiture le temps d'un week-end a ainsi été élaborée pour le site du puy de Dôme et ses alentours. Elle permet d'offrir aux visiteurs un très bel aperçu de la Chaîne des Puys. Elle se déroule sur 2 jours pour une distance totale parcourue de 30 km :

**Jour 1 :** depuis la gare SNCF de Clermont-Ferrand, emprunter la navette SMTC pour se rendre au pied du puy de Dôme. De là, le Panoramique des Dômes conduit le visiteur jusqu'à son sommet. La descente s'effectue via le chemin des Chèvres. Rejoindre le col de Ceysnat et continuer sur le GR 441 jusqu'à Lachamps et passer la nuit au gîte d'étape.

**Jour 2 :** reprendre le GR 441 jusqu'aux puys de la Vache et Lassolas. Après l'ascension du puy de la Vache, se rendre à la maison du Parc des Volcans toute proche pour pique-niquer. Suivre le sentier qui mène jusqu'au puy de Vichatel, en faire l'ascension puis rejoindre le lac d'Aydat en contournant le puy de Charmont. Le retour à la gare depuis la base nautique se fait en taxi, à réserver directement par vos soins.



<http://www.escapadenature-sansvoiture.fr/les-escapades-nature-sans-voiture/puy-de-dome>

## Itinéraire week-end : la boucle des Dômes

Ce bel itinéraire de 49 à 62 km est réalisable sur 2 ou 3 journées. Il vous permet de randonner dans la Chaîne des Puys. Une liste des hébergements à 2 km du circuit est téléchargeable sur :

<https://www.auvergne-destination.com/fiches/la-boucle-des-domes/>



## Itinérance sur une semaine : GR441, le tour de la Chaîne des Puys



Le Comité départemental de la randonnée pédestre, affilié à la Fédération nationale de la randonnée, propose le GR441 : un circuit sur 6 jours qui permet de découvrir la Chaîne des Puys en itinérance.

Ce parcours propose de gravir les volcans, de parcourir les cheires mais aussi de prendre du recul en s'éloignant de la Chaîne des Puys pour admirer cet alignement parfait depuis Orcival.

Le tracé et le pas à pas du parcours sont disponibles via le topoguide 304 *Volcans et lacs d'Auvergne* en vente auprès du comité, du site fédéral, des offices de tourisme du département, des librairies (la Fnac, les Volcans, etc.), des magasins de sport.

**Pour plus de précisions et renseigner vos visiteurs, rendez-vous sur le site du Comité :**

<https://puy-de-dome.ffrandonnee.fr>

**Par téléphone au 04 73 91 94 01**

**ou par mail à [comite.rando63@gmail.com](mailto:comite.rando63@gmail.com)**



## Organiser une sortie en Chaîne des Puys – faille de Limagne pour un groupe

Conformément au dispositif de référencement des professionnels de l'accompagnement de groupes intitulé « Mission découverte Chaîne des Puys – faille de Limagne » présenté en page 9 de ce guide, il apparaît important de privilégier l'accompagnement des groupes par des professionnels ayant une parfaite connaissance du Bien inscrit et une bonne maîtrise des fonctionnements, règlements et usages de celui-ci.

### Pourquoi privilégier ces prestataires d'animation ?

Dans le cadre de leur adhésion au dispositif « Mission découverte Chaîne des Puys – faille de Limagne », les prestataires référencés s'engagent entre autre à :

- concourir à la valorisation de l'image du Bien et à susciter une appréciation positive durable ;
- partager leur engagement, transmettre leur connaissance, diffuser les messages de préservation et sensibiliser aux usages du Bien ;
- se former, s'informer et développer de nouvelles compétences pour leurs animations pédagogiques.

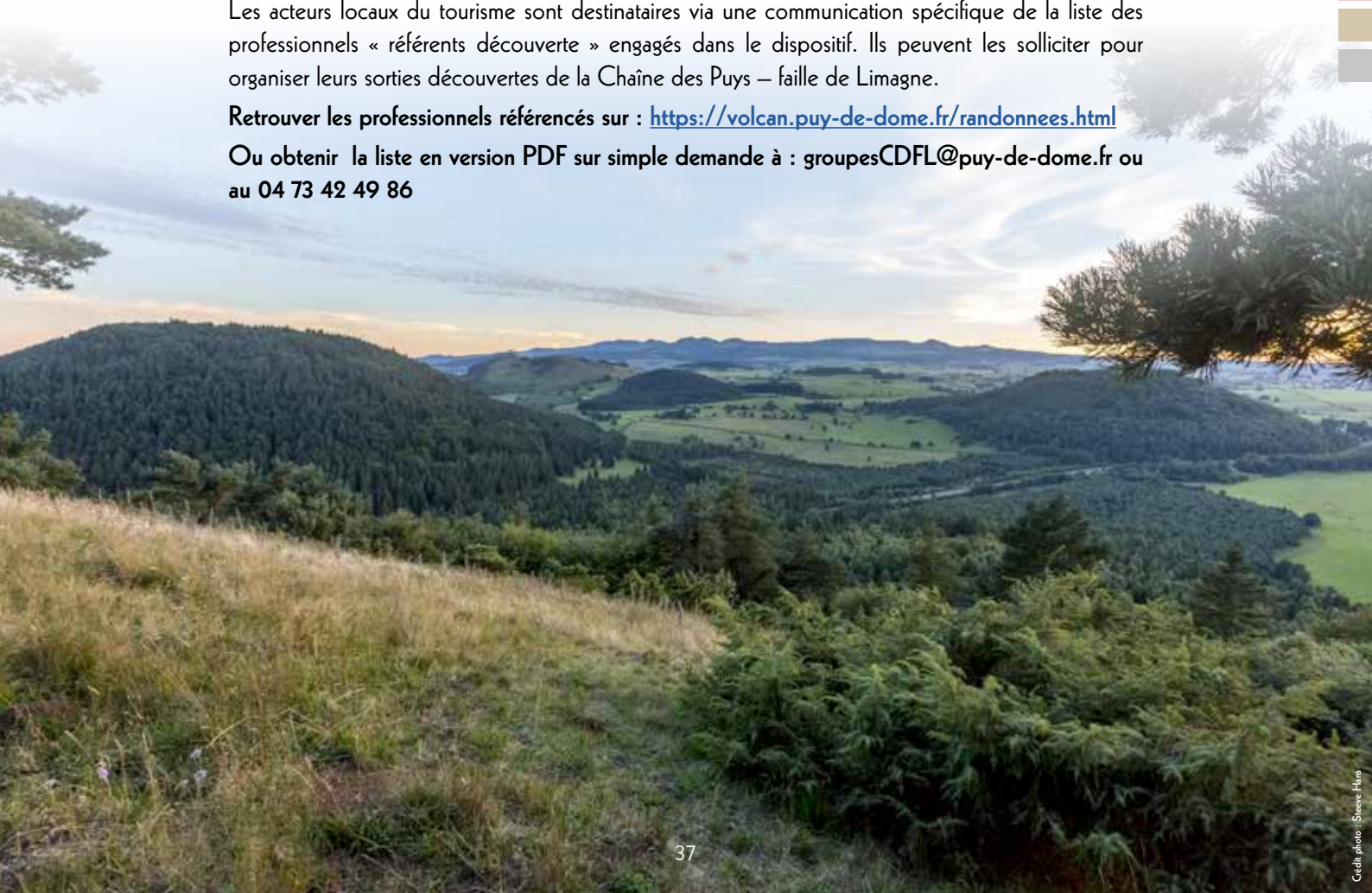
### Des prestataires formés, informés et impliqués

Les prestataires référencés dans le dispositif « Mission découverte Chaîne des Puys – faille de Limagne » bénéficient de formations gratuites – obligatoires ou optionnelles – pour encadrer des animations de qualité adaptées aux publics.

En fin d'année les prestataires participent à un rendez-vous d'actualisation des connaissances relatives au Bien (nouvelles découvertes scientifiques, projets en cours, ouverture de nouveaux sites...). Les acteurs locaux du tourisme sont destinataires via une communication spécifique de la liste des professionnels « référents découverte » engagés dans le dispositif. Ils peuvent les solliciter pour organiser leurs sorties découvertes de la Chaîne des Puys – faille de Limagne.

**Retrouver les professionnels référencés sur :** <https://volcan.puy-de-dome.fr/randonnees.html>

**Ou obtenir la liste en version PDF sur simple demande à :** [groupesCDFL@puy-de-dome.fr](mailto:groupesCDFL@puy-de-dome.fr) ou au 04 73 42 49 86



## Les conditions d'accès à la partie centrale

### Le caractère privé de la Chaîne des Puys



Credit photo : P. Saissons

La Chaîne des Puys appartient à une multitude de propriétaires et la forme juridique de ces propriétés privées est particulièrement complexe.

Plusieurs types de propriété se côtoient sur la Chaîne des Puys :

- ▶ **bien non délimité** : un lot appartient à un seul propriétaire mais celui-ci ne peut pas le localiser sur une surface donnée (par exemple : une parcelle d'1 m<sup>2</sup> sur un volcan),
- ▶ **bien indivis** : un lot appartient à plusieurs propriétaires, voire à une multitude de propriétaires qui ont les mêmes droits sur celui-ci,
- ▶ **parcellaire simple** : un lot appartient à un seul propriétaire.

Pour faciliter l'entretien des parcelles, ces propriétaires se sont regroupés au sein de différentes structures (ASL Fraisse Mongoulède, Association du Puy-de-Dôme, Association des montagnes de Ternant, GIE Pariou, Association des propriétaires du Cliersou), elles-mêmes fédérées au sein de l'association Dômes Union.

Cette dernière a pris la décision de fermer leurs propriétés aux groupes depuis le 1<sup>er</sup> septembre 2013 pour lancer une alerte sur les risques de dégradation liés à la fréquentation et sur les problèmes de conciliation des usages.

D'autres structures fonctionnent en autonomie (ASL du puy de Dôme et du Grand Sol, ASL de Côme, ASL La Vache et la Mey, ASL Suchet, Souis et Balmet).

### Une restriction temporaire limitée aux groupes sur la partie centrale

L'interdiction concerne exclusivement les groupes, elle ne s'applique donc pas aux particuliers. Chacun peut se rendre sur ce secteur, mais individuellement ou en famille.

La notion de groupe présuppose une organisation définie (cars, accompagnateurs, guides, etc.) et renvoie aux groupes constitués et organisés dans le cadre d'une activité particulière : associations, écoles, tours-opérateurs, centres de loisirs, etc.

Une information sera apportée auprès des prestataires touristiques en cas d'évolution de cette situation.

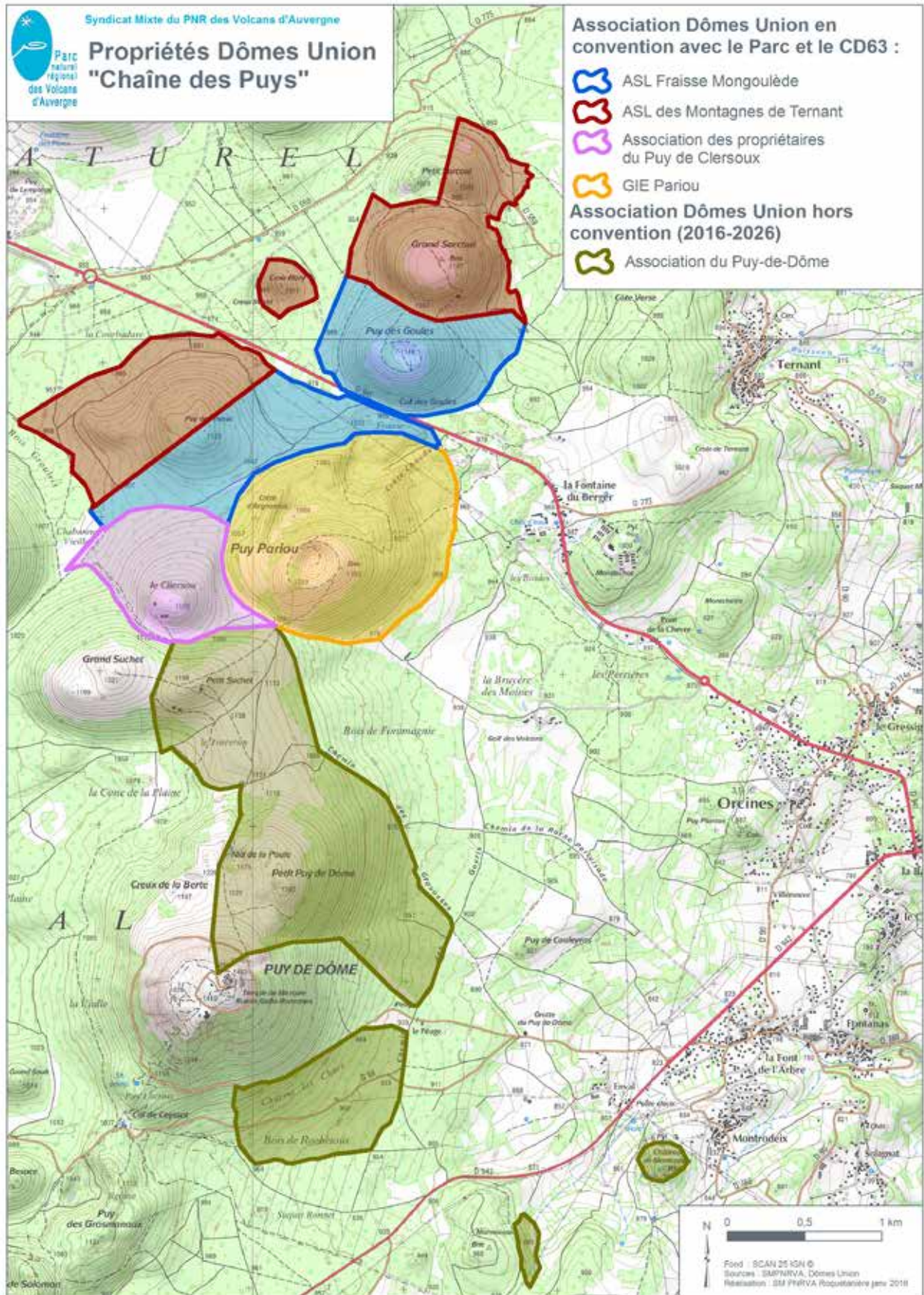
### Les volcans concernés par cette mesure

L'interdiction d'accès pour les groupes ne concerne que le secteur central – soit 7 volcans sur 80 et une partie des flancs du puy de Dôme – :

- ▶ le Pariou,
- ▶ les puys des Goules et du Sarcoui,
- ▶ le Petit Suchet,
- ▶ le puy de Cliersou,
- ▶ le Traversin et la montée nord du puy de Dôme (par le chemin des Chèvres).

Attention : le Traversin est également interdit aux particuliers (notamment pour préserver la tranquillité de l'estive).

## Zones d'exclusion aux groupes



# Conditions de circulation pour les VTT et les équestres

## Chemins ouverts aux VTT et aux équestres

Il est fortement recommandé de ne pas accéder au sommet des puyes en vélo ou à cheval en raison de la fragilité des sols. Suite à l'aménagement du Panoramique des Dômes, la voie d'accès est à présent réservée aux véhicules de services et de secours. L'accès au sommet du puy de Dôme en vélo n'est pas autorisé sauf dans le cadre de manifestations réglementées et sécurisées. Les cavaliers et vététistes peuvent circuler librement à la base des puyes **sauf** dans la partie centrale. Seuls les sentiers représentés sur la carte ci-dessous leur sont accessibles (les sentiers situés à l'intérieur de ces limites en bleu ne sont pas accessibles aux VTT et cavaliers, de même que le secteur des puyes des Goules et Sarcoui).





## Pistes équestres Dôme Sancy

---

Le Comité régional du tourisme équestre d'Auvergne propose également un circuit de randonnée équestre de 186 km permettant de parcourir la partie nord du Parc naturel régional des Volcans d'Auvergne. De la Chaîne des Puys au massif du Sancy en passant par l'Artense et le Cézallier, la boucle se parcourt en 6 à 7 jours à raison de 25-30 km en moyenne par jour. Des déclinaisons de boucles de 2, 3 ou 4 jours sont envisageables. Des relais (gîtes d'étape, auberges, hôtels) accueillent cavaliers et chevaux. Pour plus de détails :

<https://www.randonnee-cheval-auvergne.fr/puy-de-dome/itineraires-montes/domes-sancy/>



Credit photo : D. Pouchet

## Les consignes de visite à délivrer



### Un site accessible mais fragile : les conseils de visite

---

La Chaîne des Puys n'est pas un bien public mais appartient à une multitude de propriétaires. Sa découverte n'est possible que grâce à l'accord contractuel ou parfois tacite des propriétaires de permettre l'accès à leurs parcelles (autorisation de passage pour les itinéraires de randonnées). De plus, la nature des sols, la diversité des milieux floristiques et faunistiques font de ce périmètre un site fragile à préserver. La Chaîne des Puys est reconnue nationalement et internationalement par de nombreux labels et classements du fait de son histoire géologique, de ses paysages et de sa biodiversité (Natura 2000, Site classé, **Grand Site de France**, patrimoine mondial de

l'UNESCO). Les classements encadrent ou interdisent certaines pratiques. Pour concilier découverte et préservation de ce territoire exceptionnel, chaque visiteur doit respecter les réglementations en vigueur, consignes de respect de l'environnement, des propriétés et des activités traditionnelles présentes sur le site.

### Balade dans les estives

---

Le paysage de la Chaîne des Puys a été en grande partie façonné par l'activité pastorale et donc les estives. Les estives ont lieu du 15 mai au 15 octobre environ.

- ▶ Demander systématiquement de tenir les chiens en laisse dans la zone centrale lors d'une promenade et notamment en période d'estive. La recommandation peut s'étendre à toute la Chaîne des Puys. Même éloignés, les troupeaux ressentent la présence des chiens (risques d'affolement, avortements, pattes cassées, etc.). NB : Le puy de Combegrasse est interdit aux chiens, même tenus en laisse.
- ▶ Contourner les troupeaux.
- ▶ Modérer les allures à proximité des troupeaux (VTT, running).
- ▶ Refermer systématiquement les clôtures après son passage et toujours privilégier les franchissements aménagés (chicane avec portillon, escalier).
- ▶ Rester sur les cheminements balisés.

### Les déchets

---

Il est important de rappeler aux visiteurs de ramener leurs déchets. Il est souhaitable de prévoir des sacs pour les ramasser et les jeter dans les poubelles prévues à cet effet ou de les ramener jusqu'à leur lieu de résidence en privilégiant le tri.

### La cueillette

---

Les visiteurs doivent s'abstenir de cueillir des fleurs car nombre d'entre elles sont protégées et il est difficile de distinguer les espèces protégées des autres. Se faire surprendre avec un bouquet de fleurs protégées peut être puni par une amende de 135 €.

## **La baignade**

---

Fort de nombreux lacs et plans d'eau, le Puy-de-Dôme est un territoire privilégié pour la baignade. Parmi les différents sites de baignade, 8 plages sont labellisées Pavillon Bleu. Cet éco label, axé sur la qualité environnementale et l'accueil touristique, est attribué pour un an selon des critères précis en matière d'éducation à l'environnement, de gestion de l'eau, de gestion des déchets et d'environnement général.

Les plages du Puy-de-Dôme Pavillon Bleu en 2022 se situent à :

- Aubusson-d'Auvergne
- Aydat, situé dans la Chaîne des Puys
- Chambon-sur-Lac
- Cournon-d'Auvergne
- Murol
- Saint-Rémy-sur-Durolle
- Thiers
- La Tour-d'Auvergne

Le label Pavillon Bleu véhicule une image positive et dynamique auprès des locaux et des touristes, et contribue à une prise de conscience et à un comportement plus respectueux des milieux naturels.

## **Faire du feu**

---

La Chaîne des Puys ne dispose pas d'aire spécialement aménagée pour faire du feu. De manière générale, selon la réglementation nationale et préfectorale, il est strictement interdit d'en faire à moins de 200 m d'une lisière de forêt. Contrevenir à cette réglementation est passible d'une amende de 135 €.

## **Observation de la faune sauvage**

---

Les chances de pouvoir observer la faune sauvage sont plus importantes en se faisant accompagner par des professionnels de la montagne et/ou de la protection de la nature.

Il est nécessaire de rester discret et d'utiliser du matériel d'optique pour observer confortablement les animaux sans trop s'en approcher.

## **La cohabitation avec les chasseurs**

---

Les chasseurs sont souvent des propriétaires et des ayants droit des zones sur lesquelles ils chassent. Ils sont tenus de signaler leur présence les jours de battue aux grands gibiers à l'aide de panneaux d'information.

Il est préférable d'éviter de randonner dans ces secteurs lors des battues pour la sécurité de tous.

En prévision de sortie, proposez à votre clientèle de se rapprocher des fédérations de chasse pour connaître les jours d'ouverture de la chasse et de battues. En principe, les jours de battue sur la Chaîne des Puys sont les jeudis, samedis et dimanches de septembre à février.

## La randonnée motorisée de loisirs

---



Il existe sur la Chaîne des Puys des zones d'exclusion par arrêtés municipaux où la pratique de la randonnée motorisée de loisirs est interdite (se rapprocher des mairies concernées). En dehors de ces zones d'exclusion, la pratique de cette activité n'est autorisée que sur les chemins carrossables en l'absence de tout système de fermeture (barrières, panneaux, blocs en travers). La pratique du hors-piste est strictement interdite (interdiction nationale). Le non-respect de cette réglementation peut coûter 1 500 € d'amende et la mise en fourrière immédiate du véhicule.

Les ayants droit (agriculteurs, forestiers notamment) peuvent accéder à leurs parcelles en véhicule même en zone d'exclusion, car ces véhicules sont assimilés à des véhicules de service et non de loisirs.

Retrouvez toutes ces informations et conseils complémentaires dans *Nature en Poche*.  
À télécharger sur le site : [www.parcdesvolcans.fr](http://www.parcdesvolcans.fr)

## Camping - bivouac en Chaîne des Puys – faille de Limagne

---

Le site classé au titre de la loi 1930 interdit la pratique du camping (Article R365-2 du Code de l'environnement et Article R111-33 1<sup>er</sup> et 2<sup>e</sup> du code de l'Urbanisme).

Une tolérance existe en site classé Chaîne des Puys pour le bivouac :

- ▶ il est toléré sous tente pour une nuit (du coucher au lever du soleil) ou au plus pendant la durée des intempéries susceptibles de mettre **en danger** les randonneurs. Pendant la période estivale la tente devra être montée après 20 h et démontée avant 8 h ;
- ▶ l'emplacement du bivouac devra être situé en **lisière forestière** (pour préserver l'herbe et les troupeaux) à l'exclusion des pentes, cratères et sommets des volcans ou indication contraire affichée sur le terrain ;
- ▶ l'utilisation de réchaud portatif à gaz est tolérée dans un cadre le plus sécurisé possible : stabilité, éloignement de matières inflammables (matières très sèches comme des feuilles mortes, aiguilles de résineux, herbes sèches...). **Les autres types de feux portés ou au sol sont interdits.** Aucun déchet ne doit être laissé sur le terrain (y compris le papier toilette).



**VISITER LE PUY DE DÔME,  
LABELLISÉ  
GRAND SITE DE FRANCE**

## Généralités sur le site du puy de Dôme

### Un site occupé par l'homme depuis toujours

Du haut de ses 1 465 m, le puy de Dôme - emblème de notre département - a toujours fasciné les hommes.

Son histoire, qu'elle soit géologique ou humaine, rend le puy de Dôme riche à de nombreux égards.

Sa géologie ne cesse de surprendre les volcanologues et les géologues qui l'étudient (voir § « [Un peu de géologie](#) » p.40).

Son histoire démontre une occupation constante par l'homme et ce, depuis une époque très reculée. Les archéologues supposent que s'élevait déjà en lieu et place du temple gallo-romain de Mercure (II<sup>e</sup> siècle après J.-C.), un lieu de culte plus ancien encore. Au temps où le temple de Mercure était le plus grand sanctuaire de montagne de la Gaule Romaine, le puy de Dôme était un lieu de pèlerinage incontournable le long de la via Agrippa qui reliait Lyon à Saintes et Bordeaux. Empreint de mysticisme au Moyen Âge, le site revint à la lumière lorsque quelques siècles plus tard, il fut le théâtre d'expérimentations scientifiques (expérience de Blaise Pascal sur la pression atmosphérique en 1648, édification du 1<sup>er</sup> observatoire de montagne en 1876) ou d'exploits sportifs (Eugène Renaux qui le premier accomplit l'exploit de poser son avion au sommet du puy de Dôme en 1911, étapes épiques et mémorables lorsque le Tour de France y faisait encore étape, lieu mythique de vol libre...).

Depuis les années 2000, le site est entré dans une ère de gestion durable grâce à un programme audacieux d'aménagements : revalorisation des parkings, mise en circulation du train à crémaillère, redéfinition des espaces d'accueil du public, amélioration des cheminements... Cette politique ambitieuse lui valut une labélisation **Grand Site de France** en 2008 qui fut reconduite en 2014.



## Un peu de géologie

---

Des études récentes ont permis des révélations surprenantes à son sujet.

Le puy de Dôme serait bien moins élevé qu'il n'y paraît. Il serait en réalité juché sur d'autres volcans qui préexistaient à sa formation : le puy de Lacroix au sud, le petit puy de Dôme, le creux de la Berthe et la Corne de Bœuf. Sa hauteur qui fait de lui le géant des Dômes serait en partie due à ces volcans qui l'ont surélevé et le soutiennent !

Le puy de Dôme, tel qu'on le connaît actuellement, résulte d'une longue éruption qui a débuté il y a 11 000 ans et au cours de laquelle la composition du magma a évolué. Ce changement de consistance a eu pour conséquence une succession de différents types d'éruption.

Un soulèvement du sol au petit puy de Dôme, dû à un magma très visqueux fut les prémices du puy de Dôme. Celui-ci finit par s'évacuer pour former le puy de Dôme lui-même. Ensuite, ce soulèvement a contribué à faire pencher le dôme vers le sud, provoquant des avalanches de roches et formant le côté très escarpé.

Enfin, une ultime éruption perça le sommet du dôme, le déformant, le craquant et créant des aiguilles. La croissance n'est pas symétrique, elle est plus importante dans sa partie nord-est, où se trouve aujourd'hui l'antenne.

## Restauration du temple de Mercure

---

Mis au jour à la fin du XIX<sup>e</sup> siècle, lors des travaux de construction de l'observatoire de mesures météorologiques, le temple a fait l'objet d'une importante campagne de fouille entre 2000 et 2004. Ces recherches ont permis de définir un projet de restauration et de mise en valeur du sanctuaire, approuvé par l'État et le Département en 2019, et défini selon deux grands objectifs : conforter les structures du monument d'une part, et rendre les vestiges plus lisibles d'autre part.

La première phase de travaux de restauration s'est déroulée en 2013 et 2014 et a porté sur la reconstruction partielle des murs d'enceinte du sanctuaire.

La deuxième tranche a eu lieu en 2021 et a porté sur l'amélioration de la lisibilité du plan du temple, la réalisation d'un parcours de visite à l'intérieur du sanctuaire (pour les visites accompagnées) et l'aménagement des abords.

Le temple de Mercure appartient au Conseil départemental qui réalise les travaux de restauration avec l'aide de l'État, de la Région et de l'Union européenne, pour préserver, conserver et mettre en valeur ce grand sanctuaire gallo-romain bâti par les Arvernes au sommet du puy de Dôme.



## Fonctionnement du site du puy de Dôme, Grand Site de France



En 2022, le Panoramique des Dômes ne circulera pas les lundis et les mardis du 3 janvier au 8 février, du 28 février au 15 mars et du 7 novembre au 13 décembre 2022.

Le Panoramique des Dômes sera fermé au public le 25 décembre 2022.

Le train sera également à l'arrêt pour maintenance annuelle du 21 au 25 mars ainsi que du 14 au 18 novembre 2022.

Aucune infrastructure du site (Maison de site, Espace Grand Site de France, Espace temple) ne sera ouverte lorsque le train est à l'arrêt.

Pour organiser au mieux sa visite, toutes les infos pratiques sont à retrouver sur le site internet [panoramiquedesdomes.fr](http://panoramiquedesdomes.fr) ainsi que dans la brochure générique 2022 « le puy de Dôme et son train à crémaillère le Panoramique des Dômes ».

Cette brochure est également traduite en anglais, espagnol, italien, allemand et néerlandais.





## Accès au site

---

### ► Parking voitures

Les parkings sont situés à la gare de la Maison de site (1 000 places VL) et au col de Ceysnat (1 000 places VL).

### ► Parking cars

Une dépose-minute se trouve à 3 min à pied de la gare de départ en Maison de site.

Une dépose-minute peut également se faire au col de Ceysnat pour la montée à pied par le sentier des Muletiers. Dans les deux cas, les cars stationnent ensuite sur les places qui leur sont réservées sur le parking près de la Maison de site.

### ► Camping-cars et sites classés

Sur les parkings des sites classés, le stationnement est autorisé mais le camping est interdit. Dès lors qu'une table de camping et des chaises sont installées aux abords d'un camping-car ou que celui-ci est mis sur cale, le stationnement devient automatiquement interdit car considéré comme du camping. Le puy de Dôme Grand Site de France ne fait pas exception. Pour les camping-caristes qui souhaitent faire étape une nuit à proximité du site, il est conseillé de se rapprocher des sites appropriés référencés (voir page 20) et notamment de l'aire de camping-cars d'Orcines nouvellement créée.

### ► Desserte navette

Une navette mise en place par le SMTC permet d'accéder au site du puy de Dôme depuis Clermont-Ferrand via la place du 1<sup>er</sup> Mai, la gare SNCF, Ballainvilliers, Jaude, le carrefour de l'Europe à Chamalières, la place Allard à Royat, La Font de l'Arbre, Orcines et la gare du puy de Dôme ([voir page 21](#)).



## Ascension du puy de Dôme Grand Site de France

L'accès au sommet du puy de Dôme Grand Site de France peut se faire en une quinzaine de minutes en empruntant le train à crémaillère depuis le parking de la Maison de site (voir ci-dessous). L'ascension se fait également en arpentant sur 350 mètres de dénivelé les flancs du volcan par le sentier des Muletiers depuis le parking du col de Ceysnat (durée : 45 min à 1 h). Depuis la Maison de site, il faut emprunter le chemin des Gouris balisé en jaune (sur 4 km environ) pour rejoindre le col de Ceysnat, pour une ascension de 1 h 30 à 2 h.

Afin d'accéder au sommet, il est conseillé de s'équiper de chaussures adaptées au parcours, de prendre de l'eau, un sac pour les déchets... Les renseignements concernant la météo sont à retrouver sur Météo France / Puy de Dôme - 0 892 68 02 63. Il est également possible de connaître les conditions météorologiques grâce à une webcam installée par l'Observatoire de physique du globe de Clermont-Ferrand (OPGC). L'image est actualisée toutes les 10 minutes :

[www.obs.univ-bpclermont.fr/opgc/webcam.php](http://www.obs.univ-bpclermont.fr/opgc/webcam.php)



## ► Panoramique des Dômes (horaires et fréquences 2022)

BASSE SAISON		HAUTE SAISON		TRÈS HAUTE SAISON			
Fréquence : 60 minutes		Fréquence : 40 minutes		Fréquence : 20 minutes			
Montée	Descente	Montée	Descente	Montée		Descente	
10 h 00	10 h 30	9 h 00	9 h 20	9 h 00	16 h 20	9 h 20	16 h 40
11 h 00	11 h 30	9 h 40	10 h 00	9 h 20	16 h 40	9 h 40	17 h 00
12 h 00	12 h 30	10 h 20	10 h 40	9 h 40	17 h 00	10 h 00	17 h 20
13 h 00	13 h 30	11 h 00	11 h 20	10 h 00	17 h 20	10 h 20	17 h 40
14 h 00	14 h 30	11 h 40	12 h 00	10 h 20	17 h 40	10 h 40	18 h 00
15 h 00	15 h 30	12 h 20	12 h 40	10 h 40	18 h 00	11 h 00	18 h 20
16 h 00	16 h 30	13 h 00	13 h 20	11 h 00	18 h 20	11 h 20	18 h 40
17 h 00	17 h 30	13 h 40	14 h 00	11 h 20	18 h 40	11 h 40	19 h 00
		14 h 20	14 h 40	11 h 40	19 h 00	12 h 00	19 h 20
		15 h 00	15 h 20	12 h 00	19 h 20	12 h 20	19 h 40
		15 h 40	16 h 00	12 h 20	19 h 40	12 h 40	20 h 00
		16 h 20	16 h 40	12 h 40	20 h 00	13 h 00	20 h 20
		17 h 00	17 h 20	13 h 00	20 h 20	13 h 20	20 h 40
		17 h 40	18 h 00	13 h 20	20 h 40	13 h 40	21 h 00
		18 h 20	18 h 40	13 h 40	21 h 00	14 h 00	21 h 20
		19 h 00	19 h 20	14 h 00	21 h 20	14 h 20	21 h 40
				14 h 20	21 h 40	14 h 40	22 h 00
				14 h 40	22 h 00	15 h 00	22 h 20
				15 h 00	22 h 20	15 h 20	22 h 40
				15 h 20	22 h 40	15 h 40	23 h 00
				15 h 40	23 h 00	16 h 00	23 h 20
				16 h 00	23 h 20	16 h 20	23 h 40
				23 h 40		00 h 00	

Les Nocturnes du puy de Dôme : uniquement les jeudis 21 et 28 juillet ainsi que les 4 et 11 août 2022, sous réserve des conditions météorologiques et de cas de force majeure.

## Horaires et fréquences 2022\*

\* Les horaires et fréquences peuvent être soumis à un ajustement lié aux conditions d'exploitation

	1	2	3	4	5	6	7	8	9	10	11	12	13	14	15	16	17	18	19	20	21	22	23	24	25	26	27	28	29	30	31	
Janvier	S	D	L	M	M	J	V	S	D	L	M	M	J	V	S	D	L	M	M	J	V	S	D	L	M	M	J	V	S	D	L	
Février	M	M	J	V	S	D	L	M	M	J	V	S	D	L	M	M	J	V	S	D	L	M	M	J	V	S	D	L				
Mars	M	M	J	V	S	D	L	M	M	J	V	S	D	L	M	M	J	V	S	D	Fermeture annuelle						S	D	L	M	M	J
Avril	V	S	D	L	M	M	J	V	S	D	L	M	M	J	V	S	D	L	M	M	J	V	S	D	L	M	M	J	V	S		
Mai	D	L	M	M	J	V	S	D	L	M	M	J	V	S	D	L	M	M	J	V	S	D	L	M	M	J	V	S	D	L	M	
Juin	M	J	V	S	D	L	M	M	J	V	S	D	L	M	M	J	V	S	D	L	M	M	J	V	S	D	L	M	M	J		
Juillet	V	S	D	L	M	M	J	V	S	D	L	M	M	J	V	S	D	L	M	M	J	V	S	D	L	M	M	J	V	S	D	
Août	L	M	M	J	V	S	D	L	M	M	J	V	S	D	L	M	M	J	V	S	D	L	M	M	J	V	S	D	L	M	M	
Septembre	J	V	S	D	L	M	M	J	V	S	D	L	M	M	J	V	S	D	L	M	M	J	V	S	D	L	M	M	J	V		
Octobre	S	D	L	M	M	J	V	S	D	L	M	M	J	V	S	D	L	M	M	J	V	S	D	L	M	M	J	V	S	D	L	
Novembre	M	M	J	V	S	D	L	M	M	J	V	S	D	Fermeture annuelle						S	D	L	M	M	J	V	S	D	L	M	M	
Décembre	J	V	S	D	L	M	M	J	V	S	D	L	M	M	J	V	S	D	L	M	M	J	V	S	Férié		L	M	M	J	V	S



## Tarifs Panoramique des Dômes

2022	BILLETS				ABONNEMENTS		
	Du 1 <sup>er</sup> janv. au 31 mars Du 1 <sup>er</sup> oct. au 31 déc.		Du 1 <sup>er</sup> avril au 30 septembre		Abonnement annuel		Abonnement hebdomadaire
	ALLER RETOUR	TRAJET SIMPLE	ALLER RETOUR	TRAJET SIMPLE	LIMITÉ (50 passages)	ILLIMITÉ	Réservé au usage permanente (véhicule) annuels en illimité
Adulte	14.30€	11.80€	15.50€	12.80€	35.50€	151.90€	35.00€
Réduit*	12.70€	10.60€	14.70€	12.20€	30.90€		
Jeune (8-14 ans)	8.10€	6.80€	9.50€	7.90€	17.30€		
Enfant (-4 ans)	Gratuit - billet à retirer obligatoirement en caisse						
Famille (2 adultes + 2 jeunes entre 4 et 14 ans)	40.90€	33.20€	40.90€	33.20€	90.30€		
Jeune supplémentaire famille	6.60€	5.70€	6.60€	5.70€			
Chien**	4.40€	4.40€	4.40€	4.40€			

\* Réduit : sénior (+ 65 ans), étudiant, demandeur d'emploi / sur présentation d'un justificatif. UFR : utilisateur de fauteuil roulant. PMR : personne à mobilité réduite

\*\* Chien : à l'exception des chiens de 1<sup>re</sup> catégorie. Gratuit pour les chiens dont le maître est en possession d'un abonnement annuel

## Consignes de visite

Le climat du puy de Dôme est rude et parfois extrême. L'amplitude de température est souvent importante entre le sommet du puy de Dôme et le pied de site et de surcroît avec l'agglomération clermontoise. Il n'est pas rare d'enregistrer des vents violents au sommet. Pour profiter au mieux de cette excursion, il est recommandé de bien s'équiper : être bien chaussé même si le sol est stabilisé, prévoir un vêtement chaud et un coupe-vent et se munir d'eau.

Ne pas hésiter à se renseigner auprès des agents d'accueil en Maison de site sur les conditions météorologiques qui règnent au sommet du puy de Dôme. Ils sont les plus à même d'indiquer si l'excursion envisagée au sommet est réalisable dans de bonnes conditions au regard de la météo, surtout si les visiteurs souhaitent s'y rendre accompagnés d'enfants.

En temps réel, une webcam vous renseigne également sur la météo :

[www.obs.univ-bpclermont.fr/opsc/webcam.php](http://www.obs.univ-bpclermont.fr/opsc/webcam.php)

## Personnes à mobilité réduite

Le site du puy de Dôme est aménagé et équipé pour l'accueil des personnes à mobilité réduite (ascenseurs, rampes d'accès, toilettes adaptés). Le Conseil départemental a acquis une joëlette (cf p. 34).

**Renseignements au 04 73 62 21 46.**

**Pour toutes informations pratiques :**

- consulter le site du panoramique des Dômes : <https://www.panoramiquedesdomes.fr/>
- consulter le site du Conseil départemental du Puy-de-Dôme : <http://volcan.puy-de-dome.fr/>

## Infrastructures

### En Maison de site (gare de départ) vous trouverez :

- ▶ **billetterie** et la gare de départ du Panoramique des Dômes,
- ▶ **point d'information touristique**,
- ▶ **boutique souvenirs**,
- ▶ **espace de restauration rapide de qualité Le Jardin d'Épicure**,
- ▶ **espace ludo pédagogique** : espace de médiation dédié au jeune public et aux familles pour une découverte ludique et interactive du site du puy de Dôme à travers ses multiples facettes et ses enjeux.

### Horaires Maison de site

	1	2	3	4	5	6	7	8	9	10	11	12	13	14	15	16	17	18	19	20	21	22	23	24	25	26	27	28	29	30	31	
Janvier	S	D	L	M	M	J	V	S	D	L	M	M	J	V	S	D	L	M	M	J	V	S	D	L	M	M	J	V	S	D	L	
Février	M	M	J	V	S	D	L	M	M	J	V	S	D	L	M	M	J	V	S	D	L	M	M	J	V	S	D	L				
Mars	M	M	J	V	S	D	L	M	M	J	V	S	D	L	M	M	J	V	S	D	Fermeture annuelle						S	D	L	M	M	J
Avril	V	S	D	L	M	M	J	V	S	D	L	M	M	J	V	S	D	L	M	M	J	V	S	D	L	M	M	J	V	S		
Mai	D	L	M	M	J	V	S	D	L	M	M	J	V	S	D	L	M	M	J	V	S	D	L	M	M	J	V	S	D	L	M	
Juin	M	J	V	S	D	L	M	M	J	V	S	D	L	M	M	J	V	S	D	L	M	M	J	V	S	D	L	M	M	J		
Juillet	V	S	D	L	M	M	J	V	S	D	L	M	M	J	V	S	D	L	M	M	J	V	S	D	L	M	M	J	V	S	D	
Août	L	M	M	J	V	S	D	L	M	M	J	V	S	D	L	M	M	J	V	S	D	L	M	M	J	V	S	D	L	M	M	
Septembre	J	V	S	D	L	M	M	J	V	S	D	L	M	M	J	V	S	D	L	M	M	J	V	S	D	L	M	M	J	V		
Octobre	S	D	L	M	M	J	V	S	D	L	M	M	J	V	S	D	L	M	M	J	V	S	D	L	M	M	J	V	S	D	L	
Novembre	M	M	J	V	S	D	L	M	M	J	V	S	D	Fermeture annuelle						S	D	L	M	M	J	V	S	D	L	M	M	
Décembre	J	V	S	D	L	M	M	J	V	S	D	L	M	M	J	V	S	D	L	M	M	J	V	S	D	L	M	M	J	V	S	

10 h - 17 h 30
9 h - 19 h
9 h - 19 h 30
9 h 45 - 15 h 45
11 h - 17 h
11 h - 17 h 30
Fermeture annuelle du site



Crédit photo : Jérôme Chubanne

## Au sommet du puy de Dôme, vous trouverez :

- ▶ la gare d'arrivée entièrement souterraine.
- ▶ trois espaces de restauration :
  - Le Resto d'Épicure : bistronomique et panoramique,
  - La Table d'Épicure : bar et self et sa terrasse panoramique,
  - Le Buron d'Épicure : espace de restauration à emporter,
- ▶ L'Espace Grand Site de France qui comprend un point d'information touristique, un espace muséographique dédié aux expositions temporaires et une petite salle de conférence d'une quarantaine de places assises.

### Horaires de l'accueil à l'Espace Grand Site de France

	1	2	3	4	5	6	7	8	9	10	11	12	13	14	15	16	17	18	19	20	21	22	23	24	25	26	27	28	29	30	31	
Janvier	S	D	L	M	M	J	V	S	D	L	M	M	J	V	S	D	L	M	M	J	V	S	D	L	M	M	J	V	S	D	L	
Février	M	M	J	V	S	D	L	M	M	J	V	S	D	L	M	M	J	V	S	D	L	M	M	J	V	S	D	L				
Mars	M	M	J	V	S	D	L	M	M	J	V	S	D	L	M	M	J	V	S	D	Fermeture annuelle						S	D	L	M	M	J
Avril	V	S	D	L	M	M	J	V	S	D	L	M	M	J	V	S	D	L	M	M	J	V	S	D	L	M	M	J	V	S		
Mai	D	L	M	M	J	V	S	D	L	M	M	J	V	S	D	L	M	M	J	V	S	D	L	M	M	J	V	S	D	L	M	
Juin	M	J	V	S	D	L	M	M	J	V	S	D	L	M	M	J	V	S	D	L	M	M	J	V	S	D	L	M	M	J		
Juillet	V	S	D	L	M	M	J	V	S	D	L	M	M	J	V	S	D	L	M	M	J	V	S	D	L	M	M	J	V	S	D	
Août	L	M	M	J	V	S	D	L	M	M	J	V	S	D	L	M	M	J	V	S	D	L	M	M	J	V	S	D	L	M	M	
Septembre	J	V	S	D	L	M	M	J	V	S	D	L	M	M	J	V	S	D	L	M	M	J	V	S	D	L	M	M	J	V		
Octobre	S	D	L	M	M	J	V	S	D	L	M	M	J	V	S	D	L	M	M	J	V	S	D	L	M	M	J	V	S	D	L	
Novembre	M	M	J	V	S	D	L	M	M	J	V	S	D	Fermeture annuelle						S	D	L	M	M	J	V	S	D	L	M	M	
Décembre	J	V	S	D	L	M	M	J	V	S	D	L	M	M	J	V	S	D	L	M	M	J	V	S	D	L	M	M	J	V	S	

<span style="background-color: #FFD700; border: 1px solid black; padding: 2px;"> </span> 10 h 20 - 17 h 15	<span style="background-color: #FF4500; border: 1px solid black; padding: 2px;"> </span> 10 h - 17 h 10	<span style="background-color: #9ACD32; border: 1px solid black; padding: 2px;"> </span> 10 h - 17 h 45	<span style="background-color: #008000; border: 1px solid black; padding: 2px;"> </span> 10 h - 18 h 30	<span style="background-color: #800080; border: 1px solid black; padding: 2px;"> </span> 10 h - 19 h 30	<span style="background-color: #D2B48C; border: 1px solid black; padding: 2px;"> </span> 10 h 40 - 17 h 10
<span style="background-color: #FFD700; border: 1px solid black; padding: 2px;"> </span> 10 h - 21 h 30*	<span style="background-color: #FF0000; border: 1px solid black; padding: 2px;"> </span> 11 h 20 - 17 h 15	<span style="background-color: #00BFFF; border: 1px solid black; padding: 2px;"> </span> 10 h 20 - 15 h 20	<span style="background-color: #FF00FF; border: 1px solid black; padding: 2px;"> </span> 11 h 20 - 16 h 20	<span style="background-color: #000000; border: 1px solid black; padding: 2px;"> </span> Fermeture annuelle du site	

\*Sous réserve de la programmation des nocturnes

- ▶ Les vestiges restaurés du temple de Mercure (sanctuaire gallo-romain du II<sup>e</sup> siècle de notre ère).
- ▶ L'Espace temple de Mercure qui offre un parcours interactif (film, maquettes, objets et de nombreux jeux) pour mieux comprendre les vestiges du temple de Mercure.

### Horaires temple de Mercure

	1	2	3	4	5	6	7	8	9	10	11	12	13	14	15	16	17	18	19	20	21	22	23	24	25	26	27	28	29	30	31
Janvier	S	D	L	M	M	J	V	S	D	L	M	M	J	V	S	D	L	M	M	J	V	S	D	L	M	M	J	V	S	D	L
Février	M	M	J	V	S	D	L	M	M	J	V	S	D	L	M	M	J	V	S	D	L	M	M	J	V	S	D	L			
Mars	M	M	J	V	S	D	L	M	M	J	V	S	D	L	M	M	J	V	S	D	L	M	M	J	V	S	D	L	M	M	J
Avril	V	S	D	L	M	M	J	V	S	D	L	M	M	J	V	S	D	L	M	M	J	V	S	D	L	M	M	J	V	S	
Mai	D	L	M	M	J	V	S	D	L	M	M	J	V	S	D	L	M	M	J	V	S	D	L	M	M	J	V	S	D	L	M
Juin	M	J	V	S	D	L	M	M	J	V	S	D	L	M	M	J	V	S	D	L	M	M	J	V	S	D	L	M	M	J	
Juillet	V	S	D	L	M	M	J	V	S	D	L	M	M	J	V	S	D	L	M	M	J	V	S	D	L	M	M	J	V	S	D
Août	L	M	M	J	V	S	D	L	M	M	J	V	S	D	L	M	M	J	V	S	D	L	M	M	J	V	S	D	L	M	M
Septembre	J	V	S	D	L	M	M	J	V	S	D	L	M	M	J	V	S	D	L	M	M	J	V	S	D	L	M	M	J	V	
Octobre	S	D	L	M	M	J	V	S	D	L	M	M	J	V	S	D	L	M	M	J	V	S	D	L	M	M	J	V	S	D	L
Novembre	M	M	J	V	S	D	L	M	M	J	V	S	D	L	M	M	J	V	S	D	L	M	M	J	V	S	D	L	M	M	
Décembre	J	V	S	D	L	M	M	J	V	S	D	L	M	M	J	V	S	D	L	M	M	J	V	S	D	L	M	M	J	V	S

<span style="background-color: #FF4500; border: 1px solid black; padding: 2px;"> </span> 10 h 15 - 17 h	<span style="background-color: #9ACD32; border: 1px solid black; padding: 2px;"> </span> 10 h 15 - 17 h 30	<span style="background-color: #008000; border: 1px solid black; padding: 2px;"> </span> 10 h 15 - 18 h 15	<span style="background-color: #800080; border: 1px solid black; padding: 2px;"> </span> 10 h 15 - 19 h 20	<span style="background-color: #D2B48C; border: 1px solid black; padding: 2px;"> </span> 11 h - 17 h	<span style="background-color: #FFD700; border: 1px solid black; padding: 2px;"> </span> 10 h 45 - 17 h 10
<span style="background-color: #00BFFF; border: 1px solid black; padding: 2px;"> </span> 10 h 50 - 16 h 50	<span style="background-color: #FF00FF; border: 1px solid black; padding: 2px;"> </span> 10 h 50 - 16 h 50	<span style="background-color: #000000; border: 1px solid black; padding: 2px;"> </span> Fermeture annuelle pour maintenance			

► **Une salle de pique-nique** : salle en gestion libre d'une capacité de 50 personnes maximum. Les groupes sont prioritaires de 11 h 30 à 14 h 30. La durée d'utilisation ne doit pas dépasser 45 min pour les groupes. Cette salle peut être utilisée comme abri temporaire si les conditions climatiques le nécessitent. Elle dispose d'un distributeur de boissons chaudes et fraîches et de barres énergétiques.

► **Trois sentiers de balade** :

- le chemin des curieux,
- le chemin des conquérants,
- le sentier des petits explorateurs.



## Restauration

Le concept du déjeuner en bocal, fait maison et zéro déchet, se décline sur le site du puy de Dôme dans les différents espaces de restauration.

### En Maison de site – gare de départ

#### ▶ Le Jardin d'Épicerie

Un espace de restauration rapide de qualité grâce au concept des bocaux maison préparés sur place. Pratiques et écolos, les bocaux se déclinent de l'entrée au dessert à base de produits locaux.

Ouvert toute l'année, horaires selon saison.



Credit photo : TC Dôme

### Au sommet du puy de Dôme :

#### ▶ Le Resto d'Épicerie : restaurant bistrannique.

▶ La Table d'Épicerie : self-service avec sa terrasse panoramique qui propose une déclinaison de bocaux faits maison. Espace bar, pour une pause rafraîchissante à toute heure.

▶ Le Buron d'Épicerie : espace de restauration à emporter.



Credit photo : TC Dôme

## Un site animé

Pour découvrir le puy de Dôme et la Chaîne des Puys, le Conseil départemental propose gratuitement des animations (randonnées, visites guidées, expositions, ateliers de découverte faune et flore...).

Toutes les animations sont soumises à réservation sur le site : <https://volcan.puy-de-dome.fr/agenda> ou au 04 73 62 21 46.



Credit photo : Jodie Way





**LE PUY-DE-DÔME :  
UN PATRIMOINE  
ARCHÉOLOGIQUE  
À DÉCOUVRIR**

# Visiter le musée de la Céramique à Lezoux

Installé dans une ancienne fabrique de poteries réhabilitée, ce musée d'archéologie présente des collection issues du site de Lezoux.



Cette petite ville d'environ 6 000 habitants aujourd'hui fut l'un des plus grands centres de production de céramiques de l'Empire romain. **Pendant plusieurs siècles, les potiers gallo-romains façonnent à Lezoux des centaines de millions de récipients en terre cuite** : vases à boire, vaisselle de table, cruches, marmites, pots destinés à la cuisine ou à conserver des aliments, tuiles, tuyaux, amphores... Tout ce qui pouvait être fabriqué en terre cuite et servir à la vie de tous les jours semble l'avoir été à Lezoux ! **Parmi ces nombreuses productions, la plus importante - et la plus étudiée par les archéologues - est celle**

**de la vaisselle « sigillée »**. On désigne par ce terme une vaisselle de table, de couleur orangée ou rouge, décorée de motifs en reliefs et, la plupart du temps, signée par le potier. Cette céramique est fabriquée durant les cinq premiers siècles de notre ère ; elle est commercialisée en masse, et à grande échelle au II<sup>e</sup> siècle, permettant ainsi de véhiculer une certaine image de la romanité à travers les territoires du monde romain occidental.

## Conditions d'accès

- ▶ Ouvert tous les jours de la semaine sauf le mardi
- ▶ D'octobre à mars : 10 h - 17 h en semaine et 14 h - 18 h le week-end
- ▶ D'avril à septembre : 10 h - 18 h en semaine et 14 h - 19 h le week-end
- ▶ Fermeture annuelle en janvier, ainsi que le 1<sup>er</sup> mai, 1<sup>er</sup> novembre, 11 novembre et 25 décembre

Le musée de la Céramique se trouve au cœur de la ville de Lezoux à 25 km de Clermont-Ferrand et 15 km de Thiers sur l'axe autoroutier A89 sortie n°28, Lezoux / Billom.

## Contact

- ▶ 04 73 73 42 42 – [museedelaceramique@puy-de-dome.fr](mailto:museedelaceramique@puy-de-dome.fr)
- ▶ 39 rue de la République - 63190 Lezoux
- ▶ site internet [musee-ceramique.puy-de-dome.fr](http://musee-ceramique.puy-de-dome.fr)
- ▶ [facebook.com/leMDCL63/](https://www.facebook.com/leMDCL63/)  
[twitter.com/leMdcl/](https://twitter.com/leMdcl/)  
Instagram [museeceramiquelezoux](https://www.instagram.com/museeceramiquelezoux)

## À voir, à faire...

Le musée départemental de la Céramique propose différentes visites ou activités qui s'adressent à tous les publics.

- ▶ **Des ateliers et des visites guidées** : animations sous forme d'ateliers, visites guidées du musée pour groupes constitués...
- ▶ **Des animations festives, ludiques ou insolites pour des journées évènementielles** : la Nuit Européenne des Musées et les Journées Européennes du Patrimoine et les Journées départementales de l'archéologie.
- ▶ Et pour tous, **une programmation estivale riche et variée** qui conjugue histoire antique et passion de la céramique.

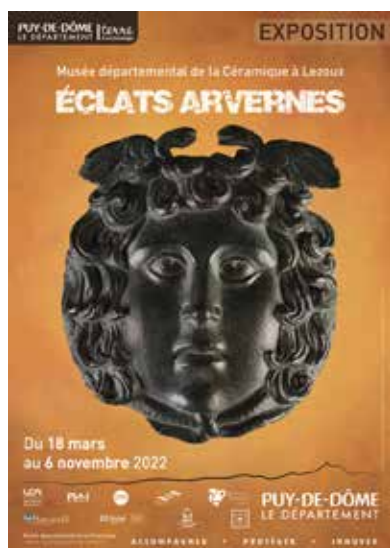


Crédit photo : Herm Denis



Crédit photo : Mike

## Des expositions temporaires



▶ À noter cette année, l'exposition **Éclats Arvernes - Fragments archéologiques (1<sup>er</sup>-V<sup>e</sup> siècles apr. J.-C.)**

Du vendredi 18 mars au dimanche 6 novembre 2022

Découvrez une incroyable collection d'objets inédits, insolites, splendides, voire énigmatiques... issus de fouilles archéologiques récentes ou anciennes. Émouvants témoignages en territoire arverne à l'époque romaine (1<sup>er</sup>-V<sup>e</sup> siècles apr. J.-C.), ils sont autant de reflets qui nous dévoilent beaucoup de nos ancêtres et... un peu de nous aussi ! Tête de Méduse nous fixant de son regard paralysant, magnifique poignée de porte ornée d'une Vénus pudique, peigne zoomorphe ou encore miroirs, témoins simultanés des soins quotidiens et d'un artisanat élaboré, étonnant petit canif orné d'un manche figurant une perruche ou encore entraves attestant la présence d'esclaves sur les domaines agricoles...

▶ Autour de l'exposition

### Cycle de conférences sur l'archéologie

Les conférences ont lieu à l'auditorium de la médiathèque de Lezoux le vendredi à 18 h (durée : environ 1 h).

**Sur inscription** : médiathèque de Lezoux - 1 rue du docteur Grimaud - 63190 Lezoux - 04 73 78 11 07  
ou réservation en ligne sur le site [musee-ceramique.puy-de-dome.fr](http://musee-ceramique.puy-de-dome.fr)

► **L'exposition temporaire *Regarde-moi « 13 visages sur céramique romaine »***

**Du jeudi 26 mai au lundi 26 septembre**

**Isolés ou mis en avant sur des pots, des cruches ou sur des bouteilles, les visages sur les céramiques du monde romain occidental ne sont pas parmi les récipients les plus courants.** On en connaît en effet quelques centaines seulement. Mais ce sont parmi les plus curieux, notamment quand nez, sourcils, yeux et oreilles épousent de façon expressive la forme d'un vase...

L'exposition invite à découvrir la singularité de ces visages, qui proviennent essentiellement du centre et du nord de la France, de Belgique et d'Autriche, et à réfléchir sur leur fonction. Elle met aussi en avant les deux divinités qui semblent avoir été particulièrement convoquées, Mercure, très populaire en Gaule, et Dionysos/Bacchus.

► **Exposition *Skate & Art : des planches de skates deviennent œuvres d'art... en bois ou en terre cuite !***

**Du 1<sup>er</sup> au 31 décembre 2022 au musée départemental de la Céramique et à la médiathèque intercommunale de Lezoux**

**L'exposition *Skate & Art*, créée par le Département du Puy-de-Dôme, met un coup de projecteur artistique sur une discipline sportive représentée aux Jeux olympiques de Paris en 2024.**

**Les skates deviennent des œuvres d'art, les peintures et les photographies subliment le geste sportif.**

8 artistes puydômois ont créé spécialement pour l'occasion 8 triptyques sur des planches de skate brutes. Devenus « toiles », les skates reflètent les univers de chaque artiste, aux techniques et influences diverses. Des peintures sur les disciplines additionnelles aux JO de Paris et des photographies de skateurs complètent cette exposition.

La médiathèque intercommunale présentera la version allégée de *Skate & Art* et le musée de la Céramique présentera en exclusivité des œuvres originales de Romain Hurdequint, alias ROM AV JC. Plaçant le skateboard au cœur des combats de gladiateurs ou des premières épreuves des Jeux olympiques, ROM AV JC réécrit - non sans humour - l'histoire de cette discipline. En forme de jarres aux motifs gréco-romains, les planches témoignent de la pratique du skateboard à une époque où la ville de Lyon s'appelait Lugdunum ! Des œuvres en skate recouvertes de terre cuite seront également exposées.

# Visiter le plateau de Gergovie

Un projet ambitieux de mise en valeur du plateau de Gergovie et des sites arvernes.

Ce belvédère naturel, d'une altitude de 744 mètres offre une vue imprenable sur tous les grands ensembles paysagers du département. Remarquable lieu de refuge, Gergovie fut en outre un *oppidum* important du peuple arverne. Dans les années 1990 et 2000, une série de fouilles, commencées au XIX<sup>e</sup> siècle, ont établi le lieu de la bataille, confirmant la position des camps césariens au pied de Gergovie.

Célèbre pour la bataille opposant les troupes gauloises et romaines en 52 avant J.-C., le plateau de Gergovie est un site historique majeur qui est l'objet, depuis le XVIII<sup>e</sup> siècle, de fouilles qui ont mis au jour de nombreux témoignages de cette époque (remparts, fossés, camps de César, matériel militaire...).

C'est également un lieu privilégié pour profiter d'un site naturel totalement préservé à proximité de l'agglomération clermontoise et libre d'accès afin d'y pratiquer de nombreuses activités de plein air.

Fort de tous ces atouts, le plateau de Gergovie est l'objet d'un vaste projet de mise en valeur initié en 2014, qui a permis la mise en place d'un important programme de recherches archéologiques sur les camps de César et un programme d'aménagements dans le cadre d'un schéma d'intention paysagère.

Depuis le printemps 2021, un ensemble de tables et cartels d'interprétation est présent sur le plateau de Gergovie, afin de permettre aux visiteurs de découvrir ce site archéologique et naturel. Le parcours d'interprétation est complété par une application de découverte du site (Puy-de-Dôme Terre d'archéologie).



## Condition d'accès

Le plateau de Gergovie est facilement accessible en voiture depuis l'autoroute A75 sortie 4 et la RD 2089. Il existe également des chemins de petite randonnée au départ des mairies de La Roche-Blanche (3 h) et de Romagnat (3 h 30) qui permettent d'accéder au site. Ces 2 PR ainsi que les chemins proposant le tour du plateau de Gergovie en 1 h 30 permettent d'en découvrir les principaux attraits archéologiques et paysagers.

# Musée archéologique de la Bataille de Gergovie

## À voir, à faire...

### ► Visite du musée archéologique de la Bataille de Gergovie

Ouvert en 2019, le musée archéologique de la Bataille de Gergovie vous invite à une plongée dans le monde gaulois, de l'affrontement entre Vercingétorix et César à la découverte des villes fortifiées avernes de Corent, Gondole et Gergovie.



### Saison 2022

- **Période scolaire** : ouvert le mercredi, samedi et dimanche, de 13 h à 18 h
- **Vacances scolaires** : ouvert du mercredi au dimanche, de 13 h à 18 h (de 11 h à 19 h pendant les vacances d'été)
- **Fermetures** : du 13 novembre au 17 décembre, le 25 décembre et le 1<sup>er</sup> janvier 2023
- **Tarifs** : adulte : 8 €, réduit : 6 €, famille : 20 €, gratuit pour les moins de 6 ans
- **Horaires susceptibles d'évolution. Réservation obligatoire sur [www.musee-gergovie.fr](http://www.musee-gergovie.fr)**
- **À noter** : pendant la période estivale, un point d'information touristique est organisé par Mond'Arverne Tourisme.



### ► Exposition temporaire *César à Gergovie*

Du 18 juin 2022 au 8 mai 2023

Faut-il encore présenter Jules César ? Politicien ambitieux dont les manœuvres pour conquérir le pouvoir à Rome vont entraîner la fin de la République, son destin le mène au printemps 52 avant J.-C. au pied de l'*oppidum* de Gergovie où il connaîtra, face à Vercingétorix, sa principale défaite durant la guerre des Gaules. Conçue en partenariat avec le musée d'archéologie nationale de Saint-Germain-en-Laye, l'INRAP et la Maison des Sciences de l'Homme de Clermont-Ferrand, l'exposition *César à Gergovie* fait un point sur les travaux archéologiques qui ont permis de retrouver et d'authentifier les vestiges du siège de Gergovie mené par les Romains.

À découvrir au fil du parcours : documents anciens témoignant du méticuleux travail des archéologues mandatés par Napoléon III, figurations de César sur des monnaies ou sous forme de bustes.

Mais aussi le résultat des fouilles et des prospections récentes réalisées à l'emplacement des camps de César ou encore le fonctionnement de l'artillerie romaine.

Un camp sera reconstitué en images de synthèse pour revivre la vie quotidienne du légionnaire romain et abordera ravitaillement et alimentation, condition physique, déplacements et équipement, loisirs... L'exposition sera accessible gratuitement avec le billet d'entrée du musée.

### ► Vacances d'été

Chaque jour pendant les vacances d'été, le musée propose différentes façons d'aborder le site et le musée de Gergovie, en partenariat avec le Conseil départemental du Puy-de-Dôme.

► **Parcours-enquête en famille** : constitué de jeux et d'énigmes en lien avec l'histoire, l'archéologie et l'environnement du lieu.

- **Les jeudis à 10 h - Durée** : 2 h 30 - **Tarifs** : 8 € (normal) et 6 € (réduit)

► **Au cœur de la bataille** : les visiteurs découvrent le théâtre de la bataille, les positions romaines, les mouvements de troupes et le dispositif de fortifications.

- **Tous les jours à 10 h 30** (sauf le mercredi matin et le jeudi matin) et 14 h - **Tarifs** : 6 € (normal) et 4 € (réduit)

► **Balades archéo-volcaniques** : s'appuyant sur les nouveaux supports de médiation, le parcours met en lumière la géologie particulière du site et explique la formation des grands ensembles volcaniques du département.

- **Tous les vendredis à 10 h - Tarifs** : 8 € (normal) et 6 € (réduit)



Crédit photo : Henri Deus

▶ **Visites au crépuscule** : associant découverte extérieure et visite intérieure du musée selon un parcours transitant par les incontournables du plateau de Gergovie et ses tout nouveaux supports de médiation.

- **Les 29 juillet et 12 août à 20 h - Durée** : 2 h 30 - **Tarifs** : 8 € (normal) et 6 € (réduit)

▶ **Archéobus** : embarquez à bord de l'Archéobus, navette archéologique qui vous mènera sur le territoire des Arvernes, de Gergovie à l'oppidum de Corent en passant par Gondole et les camps de César.

- **Tous les dimanches à 9 h - Durée** : 4 h - **Tarif** : 10 €

▶ **Les Arverniales** : archéofête gauloise avec reconstitution.

Deux jours d'animations, de rencontres et d'expérimentations autour des civilisations gauloise et romaine !

- **Les 23 et 24 juillet 2022**

▶ **Visite de chantier de fouilles archéologiques** : un nouveau chantier archéologique est en cours à proximité de la porte sud, sur le secteur du « quartier des artisans » (mené par l'Inrap et la Maison des Sciences de l'Homme).

- **Du 15 juin au 31 juillet**
- **Visite gratuite les samedis et dimanches en juin et début juillet, tous les jours à partir du 7 juillet**

### ▶ **Des évènements ponctuels**

- ▶ **Fêtes gauloises** : Beltaine (30 avril et 1<sup>er</sup> mai) ; Lugnasad (6 et 7 août) ; Samonios (30 et 31 octobre)
- ▶ **Nuit Européenne des Musées** : samedi 14 mai
- ▶ **Journées Européennes de l'Archéologie** : samedi 18 et dimanche 19 juin
- ▶ **Journées Européennes du Patrimoine** : samedi 17 et dimanche 18 septembre
- ▶ **Nombreuses animations lors des périodes de vacances scolaires**

▶ **D'autres activités régulières** comme l'initiation à la marche nordique, au pilotage de cerf-volant, yoga, sophrologie... ont lieu sur le site.

## **Renseignements et réservation**

**Musée archéologique de la Bataille de Gergovie** :

[www.musee-gergovie.fr](http://www.musee-gergovie.fr) / [contact@musee-gergovie.fr](mailto:contact@musee-gergovie.fr) / 04 73 60 16 93

Plateau de Gergovie - 63670 La Roche-Blanche

**Mond'Arverne Tourisme** : [www.mondarverne.com](http://www.mondarverne.com) / 04 73 79 37 69



# Visiter l'oppidum de Corent

Un parcours de visite en accès libre pour découvrir le site archéologique de Corent à trois époques

À l'époque gauloise, le plateau de Corent accueille un vaste *oppidum*, probable capitale des Arvernes avant la conquête romaine. Cette ville est organisée autour d'un sanctuaire et d'une grande place de marché, environnée d'un hémicycle d'assemblée, de maisons d'habitation, d'échoppes d'artisans et de commerçants. Chaque été, en juillet et août, des fouilles du site de Corent ont lieu et permettent de découvrir un nouveau secteur de la ville, dont l'occupation est avérée du néolithique à la période romaine. Le site fait l'objet d'une mise en valeur par un aménagement paysager qui suggère la superposition des constructions à différentes époques.

Pour rendre plus compréhensible le site archéologique, le Département propose depuis juin 2022 de nouveaux supports de visite. Un parcours d'interprétation en libre accès permet de comprendre les trois principales périodes d'occupation du site grâce à des restitutions 3D. L'application mobile « Puy-de-Dôme, terre d'archéologie » donne accès à des contenus vidéos et audios immersifs à 360°. Un expérience de réalité augmentée est également disponible grâce à des QR codes.

Plusieurs sentiers et chemins de randonnées permettent de découvrir le plateau de Corent, magnifique belvédère naturel qui offre une vue imprenable sur les grands ensembles paysagers du département, notamment sur la Chaîne des Puys – faille de Limagne inscrite au patrimoine mondial de l'UNESCO.



## Conditions d'accès

- ▶ **Site en accès libre (gratuit et sans réservation)** : le public peut parcourir l'aménagement en suivant la signalétique.
- ▶ **Le plateau de Corent est accessible depuis l'autoroute A75** (sortie 4 ou 5 direction Les Martres-de-Veyre puis Corent) :
  - possibilité de parking près de la mairie de Corent puis accès à pied par le sentier de l'*oppidum* (20 min),
  - ou accès aux VL sur le plateau (parking près du stade ou quelques places près du parcours de visite).

## À voir, à faire...

- ▶ **Visite virtuelle du site de Corent** et plaquette de présentation sur le site internet du Conseil départemental [www.puy-de-dome.fr/archeologie](http://www.puy-de-dome.fr/archeologie)
- ▶ **Application « Puy-de-Dôme, terre d'archéologie »** à télécharger sur les stores.
- ▶ **Un chemin de Petite Randonnée** (PR le puy de Corent) est aussi accessible depuis la mairie de Corent (durée 1 h 45) et passe par le parcours de visite aménagé sur l'*oppidum*.
- ▶ **Visites guidées *Quand les gaulois vivaient en ville*** : 8 visites sont programmées pendant la saison estivale.
  - **Les samedis à 16 h 30 - Durée** : 1 h - **Tarifs** : 5 € (normal) et 3 € (réduit)

- ▶ **Visite théâtralisée *Vivre comme des Gaulois : et si c'était l'avenir ?***

Et si vivre comme des Gaulois permettait de sauver la planète en retrouvant la joie du vivre ensemble ? Un promoteur, Stéphane Plazax, organise une visite avec sa nouvelle assistante pour révéler le Corent du futur. Ils doivent convaincre les spectateurs, considérés comme des acquéreurs potentiels, d'investir dans la nouvelle cité « écorenlogique ».

- **Le 14 juillet et le 18 août à 18 h 30 - Durée** : 1 h - **Tarifs** : 8 € (normal) et 6 € (réduit)

- ▶ **Archéobus Gergovie-Corent**

Embarquez à bord de l'Archéobus, navette archéologique qui vous mène sur le territoire des Arvernes, de Gergovie à l'*oppidum* de Corent en passant par Gondole et les camps de César.

- **Tous les dimanches à 9 h - Durée** : 4 h - **Tarif** : 10 €

## Renseignements et réservation

Musée archéologique de la Bataille de Gergovie :

[www.musee-gergovie.fr](http://www.musee-gergovie.fr) - [contact@musee-gergovie.fr](mailto:contact@musee-gergovie.fr) - 04 73 60 16 93

## L'autre site averne : Gondole (Le Cendre)

Le site n'est pas aménagé pour la visite du public mais une visite virtuelle de l'*oppidum* gaulois de Gondole est accessible sur le site internet du Conseil départemental : [www.puy-de-dome.fr/archeologie](http://www.puy-de-dome.fr/archeologie)

An aerial photograph of a lush, green valley with a winding river. In the background, there are several mountain peaks, including a prominent one with a small structure on top. The entire image is overlaid with a large, semi-transparent white number '6'.

POUR EN SAVOIR PLUS

## Maison du Parc des Volcans d'Auvergne

### ▶ Trois sentiers de randonnée balisés à partir de la Maison du Parc pour partir à la découverte de Montlosier et de ses alentours :

- sentier Sur les traces de Montlosier : durée AR 1 h, distance 1,5 km, dénivelé facile. Sentier accessible aux personnes handicapées en joëlette (renseignements à la Maison du Parc),
- sentier Les puys de la Vache et de Lassolas : durée AR 3 h 45, distance 7,5 km, dénivelé moyen,
- sentier de découverte Musette Nature : durée AR 2 h (prévoir 1/2 journée avec activité), distance 5 km, dénivelé moyen.

### ▶ Une exposition permanente présentant le territoire du Parc, ses spécificités, et les actions du syndicat mixte qui le gère

### ▶ Des expositions temporaires

### ▶ Une boutique (guide et accessoires de randonnée, produits du terroir, etc)

### ▶ Un espace d'informations

### ▶ Une salle de conférences de 100 places

### ▶ Un gîte d'étape

### ▶ Une aire de pique-nique

### ▶ Une terrasse détente

### ▶ Infos pratiques

Entrée gratuite, groupes acceptés.

### Ouverture 2022 :

- ▶ **vacances de printemps et mai** : tous les jours de 10 h à 12 h 30 et de 13 h 30 à 17 h 30,
- ▶ **juin** : tous les jours de 10 h à 18 h,
- ▶ **juillet et août** : tous les jours de 9 h 30 à 19 h,
- ▶ **septembre** : tous les jours de 10 h à 12 h 30 et de 13 h 30 à 17 h 30.

En dehors de ces périodes, possibilité d'ouverture sur réservation pour les groupes de plus de 10 personnes, sous réserve de disponibilité des agents d'accueil.

Tél. 04 73 65 64 26 - [info@parcdesvolcans.fr](mailto:info@parcdesvolcans.fr) - [www.parcdesvolcans.fr](http://www.parcdesvolcans.fr)



## Espaces muséographiques géologiques

### Vulcania

Parc d'exploration sur les volcans et la planète Terre, Vulcania est un lieu où s'amuser et découvrir les secrets du volcanisme, des phénomènes naturels et de l'univers. Situé au cœur de la Chaîne des Puys – faille de Limagne inscrite au patrimoine mondial de l'UNESCO et à 20 minutes de Clermont-Ferrand, le parc propose des animations dans trois univers thématiques : les volcans, les phénomènes naturels et de la terre dans l'espace.

	1	2	3	4	5	6	7	8	9	10	11	12	13	14	15	16	17	18	19	20	21	22	23	24	25	26	27	28	29	30	31
Juin	M	J	V	S	D	L	M	M	J	V	S	D	L	M	M	J	V	S	D	L	M	M	J	V	S	D	L	M	M	J	
Juillet	V	S	D	L	M	M	J	V	S	D	L	M	M	J	V	S	D	L	M	M	J	V	S	D	L	M	M	J	V	S	D
Août	L	M	M	J	V	S	D	L	M	M	J	V	S	D	L	M	M	J	V	S	D	L	M	M	J	V	S	D	L	M	M
Septembre	J	V	S	D	L	M	M	J	V	S	D	L	M	M	J	V	S	D	L	M	M	J	V	S	D	L	M	M	J	V	
Octobre	S	D	L	M	M	J	V	S	D	L	M	M	J	V	S	D	L	M	M	J	V	S	D	L	M	M	J	V	S	D	L
Novembre	M	M	J	V	S	D	L	M	M	J	V	S	D	L	M	M	J	V	S	D	L	M	M	J	V	S	D	L	M	M	J
Décembre	J	V	S	D	L	M	M	J	V	S	D	L	M	M	J	V	S	D	L	M	M	J	V	S	D	L	M	M	J	V	S

10 h - 18 h
  10 h - 22 h
  10 h - 18 h 30
  10 h - 19 h

L'accès au parc et au parking est possible de 10 h jusqu'à 2 h avant la fermeture du parc.

Contact : 04 73 19 70 00 – [bienvenue@vulcania.com](mailto:bienvenue@vulcania.com) – [www.vulcania.com](http://www.vulcania.com)

### Volcan de Lemptégy

Immersion au cœur d'un vrai volcan. À 15 minutes de Clermont-Ferrand, dans la Chaîne des Puys, le Volcan de Lemptégy propose un voyage insolite et un dépaysement total au centre d'un volcan... La visite dure environ 2 h 30 et comprend : le parcours *des volcans et des hommes*, une visite à pied ou en train avec un guide ou un audioguide, la découverte des anciennes machines d'exploitation, le film 4D *aux origines* et l'attraction *volcan'express*.

	1	2	3	4	5	6	7	8	9	10	11	12	13	14	15	16	17	18	19	20	21	22	23	24	25	26	27	28	29	30	31
Juin	M	J	V	S	D	L	M	M	J	V	S	D	L	M	M	J	V	S	D	L	M	M	J	V	S	D	L	M	M	J	
Juillet	V	S	D	L	M	M	J	V	S	D	L	M	M	J	V	S	D	L	M	M	J	V	S	D	L	M	M	J	V	S	D
Août	L	M	M	J	V	S	D	L	M	M	J	V	S	D	L	M	M	J	V	S	D	L	M	M	J	V	S	D	L	M	M
Septembre	J	V	S	D	L	M	M	J	V	S	D	L	M	M	J	V	S	D	L	M	M	J	V	S	D	L	M	M	J	V	
Octobre	S	D	L	M	M	J	V	S	D	L	M	M	J	V	S	D	L	M	M	J	V	S	D	L	M	M	J	V	S	D	L
Novembre	M	M	J	V	S	D	L	M	M	J	V	S	D	L	M	M	J	V	S	D	L	M	M	J	V	S	D	L	M	M	J
Décembre	J	V	S	D	L	M	M	J	V	S	D	L	M	M	J	V	S	D	L	M	M	J	V	S	D	L	M	M	J	V	S

9 h 30 - 18 h Audioguidée à pied
  9 h 30 - 18 h Visite à pied ou en petit train
  9 h 30 - 18 h Visite en petit train
  9 h - 19 h Visite à pied ou en petit train
  9 h - 20 h 30 Visite à pied ou en petit train + **Spectacle nocturne**
 10 h 45 - 17 h Audioguidée à pied
  10 h - 17 h 30 Visite guidée en petit train (à pied en cas de neige ou gel)\*

Dernier départ 2 h 30 avant la fermeture du site.

Contact : 04 73 62 23 25 – [info@auvergne-volcan.com](mailto:info@auvergne-volcan.com) – [www.auvergne-volcan.com](http://www.auvergne-volcan.com)

## Grotte de la Pierre de Volvic

La Grotte de la Pierre de Volvic dévoile une galerie exploitée pour sa pierre de Volvic dès le XIII<sup>e</sup> siècle. Sous forme de Scénovision® la visite en autonomie dure 1 h 15.

Au fil de cinq étapes, la grotte invite à découvrir l'univers des carriers au début du XX<sup>e</sup> siècle qui ont contribué à la découverte de la source des eaux de Volvic.

La voix de Jules Cotte, contremaître de Jean Legay-Chevalier, l'un des plus importants carriers des années 1900, guide les visiteurs tout au long du parcours dans cette cavité sculptée par des années d'exploitation.

	1	2	3	4	5	6	7	8	9	10	11	12	13	14	15	16	17	18	19	20	21	22	23	24	25	26	27	28	29	30	31
Juin	M	J	V	S	D	L	M	M	J	V	S	D	L	M	M	J	V	S	D	L	M	M	J	V	S	D	L	M	M	J	
Juillet	V	S	D	L	M	M	J	V	S	D	L	M	M	J	V	S	D	L	M	M	J	V	S	D	L	M	M	J	V	S	D
Août	L	M	M	J	V	S	D	L	M	M	J	V	S	D	L	M	M	J	V	S	D	L	M	M	J	V	S	D	L	M	M
Septembre	J	V	S	D	L	M	M	J	V	S	D	L	M	M	J	V	S	D	L	M	M	J	V	S	D	L	M	M	J	V	
Octobre	S	D	L	M	M	J	V	S	D	L	M	M	J	V	S	D	L	M	M	J	V	S	D	L	M	M	J	V	S	D	L
Novembre	M	M	J	V	S	D	L	M	M	J	V	S	D	L	M	M	J	V	S	D	L	M	M	J	V	S	D	L	M	M	
Décembre	J	V	S	D	L	M	M	J	V	S	D	L	M	M	J	V	S	D	L	M	M	J	V	S	D	L	M	M	J	V	S

11 h - 18 h
10 h - 19 h
11 h - 13 h / 14 h - 18 h
14 h - 18 h

Dernier départ 1 h 20 avant la fermeture du site.

Contact : 04 73 33 56 92 – [www.grotte-pierre-volvic.fr](http://www.grotte-pierre-volvic.fr)

## Sources de Volvic

### ► Espace d'informations Volvic

Cet espace d'informations de la société des eaux de Volvic offre une découverte de sa célèbre eau autour de quatre thématiques : l'origine de l'eau minérale naturelle Volvic, l'importance de l'hydratation, le volcanisme et les engagements éco-citoyens de Volvic.

La visite commence par une exposition qui dévoile tous les secrets de l'eau minérale naturelle Volvic. Grâce aux projections audiovisuelles, vous plongez à la découverte de l'Auvergne et de ses volcans, de la mise en bouteille de l'eau de Volvic et des engagements de la marque. Enfin, la salle de dégustation vous permettra de savourer toute la gamme des produits Volvic.



### ► Parc de la Source Volvic au cœur de l'impluvium

En accès libre toute l'année, dans le Parc de la Source venez explorer l'impluvium, territoire préservé de 38 km<sup>2</sup> qui donne naissance à l'eau minérale naturelle Volvic. Pour découvrir ce territoire protégé vous avez le choix : parcours de santé, parcours d'orientation, sentier pédagogique de l'impluvium de Volvic.

Contact : 04 73 64 51 24 – [eivolvic@danone.com](mailto:eivolvic@danone.com) – [www.espaceinfo.volvic.fr](http://www.espaceinfo.volvic.fr)

## Espaces muséographiques archéologiques

### Espace temple de Mercure

Pour faire partager au public les connaissances acquises par les archéologues, l'Espace temple de Mercure - situé dans le même bâtiment que l'Observatoire météorologique - offre aux petits et aux grands un parcours interactif pour votre découverte du sanctuaire de Mercure. Ce voyage au II<sup>e</sup> siècle après J.-C. est ponctué de films, de maquettes, d'objets et de nombreux jeux. Après avoir emprunté la voie d'Agrippa, il est possible de comprendre le chemin des pèlerins dans le sanctuaire, découvrir les principaux objets trouvés lors des fouilles, connaître les matériaux et techniques de construction du temple. Le travail des archéologues est également exposé, ainsi que les possibles hypothèses de restitution.

#### Infos pratiques :

- ▶ voir tableau des horaires p. 47
- ▶ durée de la visite 45 min environ

Contact : 04 73 62 21 46 – [accueilpdd@puy-de-dome.fr](mailto:accueilpdd@puy-de-dome.fr) – [volcan.puy-de-dome.fr](http://volcan.puy-de-dome.fr)

### Musée Bargoin

Situé dans un bâtiment néoclassique inauguré en 1903 au cœur de la ville de Clermont-Ferrand, le musée Bargoin propose des collections particulièrement riches et originales. Il abrite deux départements : l'un consacré à l'archéologie et l'autre aux textiles.

Le département archéologie offre des portes d'entrée riches et variées sur le territoire arverne en élargissant la simple chronologie à la découverte des formes, des matières, des modes de vie, des savoir-faire. Les collections sont principalement issues de fouilles réalisées à Clermont-Ferrand et dans le bassin clermontois.

Le département arts textiles propose un large panorama de textiles extra-européens allant du XVIII<sup>e</sup> au XXI<sup>e</sup> siècle. Au-delà des textiles d'exception (formes, matières, significations), ce sont surtout les hommes qui sont mis en valeur. Ceux qui tissent, teignent, cousent, créent, vivent et transmettent.

#### Infos pratiques :

- ▶ du mardi au samedi : 10 h - 12 h / 13 h - 17 h
- ▶ fermeture les 1<sup>er</sup> janvier, 1<sup>er</sup> mai, 1<sup>er</sup> novembre et 25 décembre

Contact : 04 43 76 25 50 – [accueil.museebargoin@clermontmetropole.eu](mailto:accueil.museebargoin@clermontmetropole.eu)

## Maison archéologique des Combrailles (Voingt)

► **La Maison archéologique des Combrailles** est un espace d'exposition qui conserve et présente le riche patrimoine archéologique du territoire grâce à **une scénographie originale et spacieuse**.

Une exposition permanente raconte l'histoire *Des voies et des hommes*, de la grande voie romaine Lyon-Saintes (début du I<sup>er</sup> siècle) jusqu'à l'autoroute A89 aujourd'hui, en passant par les routes royales au XVIII<sup>e</sup> siècle. Découvrez de nombreux objets qui couvrent **5 000 ans d'histoire** : des poignards en silex découverts au dolmen proche, jusqu'aux sculptures romanes du bourg d'Herment. Une importante collection gallo-romaine provient de fouilles archéologiques autour de la voie d'Agrippa, avec des **inscriptions uniques en France, dédiées à Toutatis**, dieu gaulois. Un circuit de cinq sites archéologiques majeurs est à découvrir autour du musée, sur demande.



### ► **Exposition temporaire 2022 à découvrir : Trésors lapidaires des Combrailles**

Exceptionnelle, l'exposition temporaire rassemble plusieurs œuvres en pierre, antiques et médiévales, méconnues du grand public car conservées dans des dépôts publics et collections privées. Parmi les pièces remarquables, le « Dauphin fontaine » qui provient de fouilles préalables à l'aménagement de l'autoroute A89.

### ► **Les « petits plus » du musée**

- **Le lieu** : vaste et communiquant avec l'extérieur, les visiteurs ne sont pas à l'étroit dans ce musée. Déambulation calme et facile.
- **En famille** : le musée est équipé de bornes ludiques pour que la visite guidée soit suivie par les enfants.
- **Nul besoin d'être un spécialiste !** Notre guide-animateur est spécialisé dans les questions qui concernent l'archéologie et l'histoire. Son expérience lui permet de répondre aux questions. Il saura vous indiquer des lieux proches pour une découverte approfondie.
- **Accessibilité** : de plain-pied et avec des volumes adaptés pour PMR.
- **Parking attenant** : gratuit et facile d'accès, dont une place réservée PMR.
- **Nos amis les chiens** sont les bienvenus, en laisse.
- **Accès facile** : du bassin clermontois, prendre direction Aubusson/Pontamur (D941). Des panneaux signalent le musée sur cette route.

### ► **Horaires d'ouverture 2022**

- **Du 1<sup>er</sup> avril au 30 juin** : ouverture le mardi, mercredi, vendredi, samedi et dimanche de 14 h à 18 h. Fermé le lundi et le jeudi.  
**Visites guidées à 15 h et 17 h.**
- **Du 1<sup>er</sup> juillet au 31 août** : ouverture du mardi au dimanche de 10 h 30 à 12 h 30 et de 14 h à 18 h. Fermé le lundi.  
**Visites guidées à 11 h, 15 h et 17 h.**
- **Du 1<sup>er</sup> septembre au 30 septembre** : ouverture le mardi, mercredi, vendredi, samedi et dimanche de 14 h à 18 h. Fermé le lundi et le jeudi.  
**Visites guidées à 15 h et 17 h.**

Contact : Pierre Ganne - 04 73 79 70 70 - [contact@ccvcommunaute.fr](mailto:contact@ccvcommunaute.fr)

<http://www.ccvcommunaute.fr/culture-loisirs/maison-archeologique-combrailles/>





# 7

## RESSOURCES

## Activités et animations pédagogiques gratuites à destination des scolaires

Pour organiser une sortie scolaire avec des élèves, le Conseil départemental du Puy-de-Dôme propose un large éventail d'activités, d'outils et d'animations pédagogiques. Adaptés aux programmes de l'Éducation Nationale et aux différents niveaux de classe ces sorties pédagogiques sont proposées au puy de Dôme et en Chaîne des Puys – faille de Limagne et au musée départemental de la Céramique à Lezoux.

### Organiser sa sortie scolaire au puy de Dôme et en Chaîne des Puys – faille de Limagne

---

Les enseignants peuvent retrouver toutes les informations pratiques (accès, équipements, recommandations, tarifs et horaires du train...) ainsi que toutes les ressources pédagogiques pour préparer leur sortie en consultant les sites internet :

- ▶ [volcan.puy-de-dome.fr/scolaires](http://volcan.puy-de-dome.fr/scolaires)
- ▶ [panoramiquedesdomes.fr](http://panoramiquedesdomes.fr)
- ▶ [parcdesvolcans.fr](http://parcdesvolcans.fr) rubrique « éducation »

Pour tout savoir sur le site du puy de Dôme et la Chaîne des Puys – faille de Limagne et organiser une sortie, trois dossiers pédagogiques sont à télécharger sur [volcan.puy-de-dome.fr/scolaires](http://volcan.puy-de-dome.fr/scolaires) :

- ▶ Dossier pédagogique : « le puy de Dôme Grand Site de France »
- ▶ Le temple de Mercure, pistes pour une visite pédagogique
- ▶ Dossier pédagogique : Chaîne des Puys – faille de Limagne, patrimoine mondial

### Animer sa sortie scolaire

---

Le Conseil départemental propose aux enseignants la mise à disposition permanente d'activités et d'outils gratuits en gestion libre sur le site du puy de Dôme.

- ▶ **Fiches d'activités pédagogiques (cycle 2 au lycée)** autour de l'archéologie et de l'Antiquité, de la biodiversité du sentier des Muletiers, du volcanisme de la Chaîne des Puys, des aménagements et de la gestion du site. Un quizz de découverte générale du site est également proposé aux élèves du CM1 à la terminale.
- ▶ **Malle pédagogique volcanologie (cycle 4)** qui permet de comprendre certains phénomènes volcaniques du puy de Dôme et plus généralement de la Chaîne des Puys, à travers quatre ateliers de manipulation et d'observation.
- ▶ **Jeux archéologie (CE2 au collège)** basés autour de la découverte du sanctuaire de Mercure intitulés *Le pèlerin du puy de Dôme* et *Les matériaux de construction du temple de Mercure*.
- ▶ **Application le temple de Mercure à travers les siècles (CE2 au collège)** pour comprendre son architecture et le visualiser à quatre périodes, de sa construction à sa restauration, en cours (prêt de 6 tablettes).
- ▶ **Carnets Les Petits explorateurs du puy de Dôme (version cycle et version cycle 2)** permettant aux élèves de découvrir toutes les facettes du puy de Dôme Grand Site de France pas à pas en s'amusant.
- ▶ **Espace ludo-pédagogique Le coin des Petits Dômes (cycle 1 à 3)** pour explorer de manière ludique les spécificités et enjeux du site.
- ▶ **Jeu de plateau Sauve qui Puys ! (cycle 2 et 3)** pour aborder en s'amusant le volcanisme, la biodiversité, les activités humaines en Chaîne des Puys – faille de Limagne, l'UNESCO et le patrimoine mondial.

De plus, un programme d'animations et d'ateliers pédagogiques gratuits autour de l'environnement, de la découverte du site est proposé aux enseignants des écoles et des collèges.

- ▶ **Animation *Dans les Coulisses du puy de Dôme (de la moyenne section au cycle 2)***, du 7 au 11 juin, pour découvrir ce site emblématique et sensibiliser les élèves à sa protection et sa préservation.
- ▶ **Ateliers thématiques *La nature au sommet, au puy de Dôme (cycle 2 au collège)***, du 14 au 18 juin pour aborder une thématique environnementale en lien avec le site du puy de Dôme.
- ▶ **Sorties terrain en *Chaîne des Puys encadrées par des accompagnateurs en montagne (cycle 2 et 3)***, les 3, 4, 10, 11, 28 et 29 juin sur quatre parcours au choix de l'enseignant.
- ▶ **Ateliers *Découverte au sommet pour les plus petits (cycle 1)***, du 21 au 25 juin pour comprendre l'environnement du puy de Dôme et sa faune sauvage par une approche sensorielle.

### Randonnée pédagogique en autonomie : site du puy de Combegrasse

- ▶ **Carnet de découverte *Le volcan dévoilé (6<sup>e</sup> et cycle 4 – durée : 3 h)***

Munis de leur support de découverte réalisé en partenariat avec l'inspection académique, les élèves explorent pas à pas, via un sentier balisé, toutes les facettes du puy de Combegrasse dernièrement défriché et aménagé, près d'Aydat. Constitué de questions scientifiques en lien avec les programmes, cette activité laisse aussi une large place à l'expression personnelle et au ressenti des élèves. Les grandes thématiques abordées concernent les caractéristiques de l'environnement, la variété des paysages, la Terre et le vivant ainsi que l'Homme dans son environnement.

- ▶ **Zoom sur le projet pédagogique *La Chaîne des Puys – faille de Limagne à l'UNESCO, explore et protège ton patrimoine mondial !***

Sensibiliser le jeune public à la candidature Chaîne des Puys – faille de Limagne au patrimoine mondial de l'UNESCO et, aux fragilités et enjeux de ce territoire, tel est l'objectif du projet proposé cette année encore par le Conseil départemental aux écoles du Puy-de-Dôme.

Le projet débute chaque année par une journée d'immersion en Chaîne des Puys, autour de la randonnée et de la découverte des spécificités et enjeux de la Chaîne des Puys. Accompagnateurs en montagne et éducateurs à l'environnement animent cette journée axée sur une approche de la biodiversité, des paysages, du volcanisme et des valeurs portées par l'UNESCO.

À l'issue de cette journée, les classes s'inscrivent dans un projet pédagogique annuel qui leur permet de travailler durant l'année scolaire sur une des thématiques abordées. Les élèves bénéficient de plusieurs séances accompagnées, en classe ou sur le terrain, par des intervenants spécialisés.

En fin d'année scolaire, les élèves réalisent une production qui leur permet de valoriser le travail mené durant l'année. L'ensemble de ces réalisations fait l'objet d'une exposition au puy de Dôme Grand Site de France du 16 juin au 15 juillet 2022.

Retrouvez toutes les informations sur <http://volcan.puy-de-dome.fr/scolaires/>

Renseignements et réservations : Fabienne Chevalier - Direction des Grands Sites Patrimoniaux  
04 73 42 49 86

## Organiser sa sortie scolaire au musée de la Céramique à Lezoux

Le musée propose tout un panel d'activités encadrées par des médiatrices ou à vivre en autonomie.

### ► Les musées-ateliers

Les offres du Service des Publics constituent une entrée thématique aux collections du musée et sont imaginées en fonction des programmes scolaires : mythologie, archéologie, modelage, vie quotidienne pendant l'Antiquité... Chaque visite, accompagnée d'une médiatrice, se poursuit par une activité ludique et pédagogique où les élèves sont amenés à manipuler, à créer, à inventer et à s'interroger sur des notions d'histoire, d'art et d'archéologie.

### ► Les visites autonomes

En groupe, les élèves visitent le musée à leur rythme, en étant guidés par des outils adaptés à chaque niveau scolaire.

Sur réservation, ces outils pédagogiques sont mis à disposition à l'accueil du musée. Le groupe est sous la responsabilité de son encadrant pendant toute la durée de la visite (compter au minimum 2 h d'activité).

**Cycle 1 et 2** : la vie quotidienne des enfants à l'époque gallo-romaine à partir de jeux et d'activités (carnet, memory, domino, copie de vêtements antiques).

**Cycle 1 et 2** : le tapis temporel, en route vers l'histoire ou comment faire comprendre la chronologie aux petits.

**CE1/CE2 et cycle 3** : un jeu de 7 familles abordant les différentes thématiques du musée (la céramique sigillée, les croyances, l'alimentation, la parure...). Par petits groupes, les élèves arpentent le musée à la recherche d'indices et d'informations pour compléter leurs cartes. À l'issue de l'activité, ils peuvent jouer ensemble au jeu de 7 familles.

**Cycle 4** : les jeux de piste du musée sont composés de livrets « personnages » et de boîtes contenant des fac-similés ou des outils spécifiques à manipuler. Il en existe deux versions : l'une sur l'archéologie à travers les professions qui composent cette discipline ; l'autre sur les aspects incontournables de la culture romaine à partir de personnages exerçant une activité présente pendant l'Antiquité.

**Cycle 4** : le jeu de plateau *La faveur des dieux*. Après avoir débusqué les dieux et héros romains qui se cachent sur les motifs des sigillées, les élèves jouent à un jeu de plateau. Grâce à leurs connaissances et à leur stratégie, ils obtiennent *La faveur des dieux*. La mythologie romaine n'aura plus de secret pour eux !

**4<sup>e</sup>, 3<sup>e</sup> et lycée** : jeu de rôle à partir de fiches présentant les grands thèmes du musée (la céramique sigillée, les croyances romaines...). Après une enquête à travers les collections, les élèves se mettent dans la peau d'un personnage d'hier ou d'aujourd'hui et présentent leur thème à l'ensemble de la classe.

### ► Visites sur projet

Si vous avez une demande spécifique sur un thème que vous souhaitez aborder ou un projet pour lequel vous voulez solliciter un partenariat avec le musée, n'hésitez pas à nous contacter !

Réservations auprès des médiatrices du musée. L'enseignant reçoit avec sa réservation le dossier pédagogique du musée qui permet d'appréhender le musée et ses collections afin de préparer sa visite.

Retrouvez toutes les informations sur <https://musee-ceramique.puy-de-dome.fr/activites/sorties-scolaires.html>

Contact : Isabelle Houssat et Carole Betenfeld, médiatrices culturelles, 04 73 73 94 95 ou 04 73 73 94 94.

## Autres ressources pédagogiques

### Brochures disponibles



#### ► Guide pratique pour découvrir le puy de Dôme

#### ► La collection *Je découvre*

À destination des enfants mais aussi de leurs parents, la collection *Je découvre* permet au jeune public de comprendre tous les enjeux de la Chaîne des Puys – faille de Limagne ainsi que du site du puy de Dôme. Sept thématiques ont déjà été abordées : des puys de sciences, le puy de Combegrasse, le temple de Mercure, les animaux et les plantes du puy de Dôme, les défis et exploits au sommet, les évolutions du sommet du puy de Dôme, les paysages de la Chaîne des Puys.



### Liens internet

#### ► [chainedespuy-failledelimagne.com](http://chainedespuy-failledelimagne.com)

- en consultation :
  - l'actualité de la Chaîne des Puys – faille de Limagne
  - le plan de gestion UNESCO
- en téléchargement :
  - la plaquette « découvrez la Chaîne des Puys – faille de Limagne »
  - la liste des édifices volcaniques de la Chaîne des Puys – faille de Limagne
  - la carte géo touristique
  - le guide des animations en Chaîne des Puys – faille de Limagne
  - la carte touristique Auvergne Destination

#### ► [volcan.puy-de-dome.fr](http://volcan.puy-de-dome.fr)

- en consultation :
  - pour s'informer sur le puy de Dôme **Grand Site de France** et consulter la webcam située au sommet du puy de Dôme
  - pour se renseigner et réserver sur les animations en Chaîne des Puys – faille de Limagne
  - pour se renseigner sur les sorties scolaires en Chaîne des Puys – faille de Limagne
- en téléchargement :
  - circuits de randonnées dans la Chaîne des Puys – faille de Limagne

#### ► [auvergne-destination.com](http://auvergne-destination.com) « itinérances et randonnées »

- l'Auvergne à pied : pour consulter et télécharger des circuits de randonnées inscrites au PDIPR
- l'Auvergne à vélo : pour consulter et télécharger des circuits à vélo
- l'Auvergne à cheval : pour consulter les centres et randonnées équestres
- l'Auvergne à moto : pour consulter et télécharger des circuits moto
- les circuits touristiques en voiture : pour consulter des circuits divers (route des fromages, route historique des châteaux d'Auvergne...)

### ► La plateforme Apidae Tourisme

Pour promouvoir les offres touristiques du Puy-de-Dôme, le Département s'appuie sur un outil partagé avec les offices de tourisme nommé Apidae Tourisme.

Il s'agit d'une plateforme de travail collaborative nationale qui permet de créer, gérer, lier et exploiter des données touristiques entre acteurs du tourisme afin d'en faire la promotion sur divers supports de communication (sites internet, brochures, écrans d'information etc.).

En 2020, Apidae Tourisme a évolué avec la création d'une Société Coopérative d'Intérêt Collectif Anonyme (Scic SA), société à capital variable.

Le Département a pris part à cette nouvelle aventure en devenant sociétaire d'Apidae Tourisme Scic SA afin de soutenir le développement de l'outil et d'encourager la visibilité de l'offre touristique territoriale.

Au quotidien, le Conseil départemental du Puy-de-Dôme apporte un appui technique et des conseils dans l'utilisation d'Apidae auprès des offices de tourisme et de ses partenaires qui assurent la saisie et la mise à jour des différentes offres d'activité, de restauration et d'hébergement du territoire que l'on retrouve dans la plateforme.

Si vous souhaitez promouvoir votre offre touristique, contactez votre office de tourisme : il vous accompagnera grâce à ce travail de qualification des données touristiques, le Département propose le site internet Auvergne Destination - relié à la plateforme Apidae Tourisme - et permet ainsi aux visiteurs de découvrir l'Auvergne en fonction de leurs envies. Partagez toutes les émotions du monde sur [www.auvergne-destination.com](http://www.auvergne-destination.com).

### ► La plateforme Open system

La Place de Marché du Puy-de-Dôme est un espace virtuel qui permet la redistribution de l'offre touristique du Département sur différentes plateformes afin de proposer leur réservation en ligne. L'objectif est de vous permettre de vous professionnaliser en offrant aux internautes la réservation en ligne de votre offre touristique.

D'un côté, vos outils vous permettent de gérer vos réservations, vos plannings. Ces outils, nombreux, varient selon le type de prestation (hôtellerie, gîtes et meublés, activités, etc.). Ils communiquent avec la Place de Marché qui agrège toutes vos données relatives à vos disponibilités en temps réel.

De l'autre côté, la Place de Marché redistribue ensuite ces informations de disponibilités en temps réel et permet aux internautes de réserver en ligne vos prestations via de nombreux sites internet (sites institutionnels tels que ceux des offices de tourisme, du Département ou votre propre site internet).

Vous souhaitez rejoindre le dispositif ? Contactez votre office de tourisme !

## Applications audioguide

---



À partir de l'application Puy de Dôme **Grand Site De France** téléchargeable sur smartphone ou Iphone, les visiteurs peuvent profiter gratuitement d'une visite guidée en audio ou en lecture lors de la montée du puy de Dôme à bord du Panoramique des Dômes ainsi que lors de la découverte du sommet.

**Conseil pratique : télécharger l'application avant l'arrivée sur le site sur Itunes ou Google Play.**

- Pour en savoir plus sur le territoire télécharger l'application **Volcans d'Auvergne**
- L'application **Faune flore du puy de Dôme** au travers de fiches ludiques, découvrez les espèces animales et végétales qui vivent sur le sommet mythique. La seconde partie de l'application vous met à l'épreuve avec le Jeu des milieux.

- ▶ L'application **Le train du puy de Dôme** vous emmène à la découverte de cette aventure passionnante à travers une expérience interactive composée de 10 mini-jeux.
- ▶ L'application **La machine à science** vous emmène au sommet du puy de Dôme et vous propose de découvrir les secrets de cette montagne.

## Une formation e-learning en complément de ce guide

### ▶ L'objectif de la formation

L'objectif est de sensibiliser et informer gratuitement toute personne en situation de renseignement touristique en Chaîne des Puys – faille de Limagne (conseiller touristique, agent d'accueil, réceptionniste, hébergeur...) pour une meilleure connaissance du territoire (patrimoine géologique notamment), la compréhension des usages et des mécanismes de gestion, en lien avec l'offre touristique et les produits associés. Ces personnes informent un grand nombre de visiteurs avant et pendant leur séjour, bien plus que les gardes nature sur le terrain. La qualité et la précision du contenu de l'information délivrée est donc fondamentale pour accompagner la gestion du site. Ainsi ce public arrive sur le site en connaissance de cause, dans le respect des usages, et bien sûr en diffusant sur d'autres secteurs que le secteur central. L'idée est ainsi de toucher beaucoup plus de monde et de démultiplier les efforts.

Cette action doit :

- permettre un accueil qualitatif des publics, à la hauteur des objectifs du projet,
- permettre la préservation des édifices géologiques et la conciliation des usagers,
- faire des prestataires touristiques et personnels d'accueil des ambassadeurs du territoire concerné.

### ▶ Le concept de la formation choisie

Le choix s'est porté sur un outil entièrement informatisé qui peut être suivi, soit depuis son lieu de travail, soit depuis son domicile : on parle alors de Formation A Distance ou FOAD.

Le déroulé est le suivant :

- chaque personne qui en fait la demande se voit attribuer un identifiant et peut accéder à la plateforme de formation à distance de la région ;
- au fur et à mesure, des évaluations de connaissances permettront à l'apprenant de prendre conscience de sa progression (chaque étape devant être validée avant de passer à la suivante) ;
- au terme de la formation et de la validation de ses acquis une attestation de fin de formation sera délivrée au stagiaire (formation certifiante).

Cette FOAD est mise à disposition des employeurs pour permettre à leurs salariés (ou à toute personne qui y trouverait un intérêt) de bénéficier à tout moment et gratuitement d'un enseignement adéquat sur ce territoire spécifique, fragile et en constante évolution. Il peut également être un plus pour les personnes en recherche d'emploi, notamment le personnel saisonnier.

► **Le contenu**

Il se compose de trois modules de formation :

- **Module 1** : la géologie appliquée au territoire et dont l'objectif pédagogique est d'optimiser la valeur technique du renseignement touristique et donc sa qualité.
- **Module 2** : la gestion d'un site touristique naturel mondialement connu pour permettre à l'apprenant d'être informé des modes de gestion, des stratégies de développement et de sensibilisation sur le terrain, de la conciliation des usages (notion de visiteur « invité »).
- **Module 3** : informations pratiques, « trucs et astuces » (exemples les balisages, la campagne « Fragile par nature », les événements, les actions de désengorgement de la zone centrale...).

**Contact : [clajoie@parcdesvolcans.fr](mailto:clajoie@parcdesvolcans.fr)**





CONTACTS ET  
INTERLOCUTEURS

# Liste des offices de tourisme du Puy-de-Dôme

## **Clermont Auvergne Tourisme**

Place de la Victoire - 63000 Clermont-Ferrand  
04 73 98 65 00  
[info@clermontauvergneturisme.com](mailto:info@clermontauvergneturisme.com)

## **Terra Volcana – Les Pays de Volvic**

27 Place de la Fédération – 63200 Riom  
04 73 38 59 45  
[accueil@terravolcana.com](mailto:accueil@terravolcana.com)

## **Mond'Arverne Tourisme**

Sauteyras - 63970 Aydat  
04 73 79 37 69  
[info@mondarverne.com](mailto:info@mondarverne.com)

## **Auvergne Volcan Sancy**

Place de la Mairie – 63680 La Tour d'Auvergne  
04 73 21 79 78  
[infostourisme@auvergnevolcansancy.com](mailto:infostourisme@auvergnevolcansancy.com)

## **Pays d'Issoire Tourisme**

9 Place Saint-Paul – 63500 Issoire  
04 73 89 15 90  
[tourisme@capissoire.fr](mailto:tourisme@capissoire.fr)

## **Office du Tourisme du Sancy**

Avenue du Lieutenant Farmont – 63240 Le Mont-Dore  
04 73 65 20 21  
[ot.sancy@sancy.com](mailto:ot.sancy@sancy.com)

## **Maison du Tourisme du Livradois-Forez**

Maison du Parc – 63880 Saint-Gervais-sous-Meymont  
04 73 95 76 19/57 69  
[contact@vacances-livradois-forez.com](mailto:contact@vacances-livradois-forez.com)

## **Office de Tourisme des Combrailles**

Place R. Gauvin – 63390 Saint-Gervais-d'Auvergne  
04 73 85 80 94  
[contact@tourisme-combrailles.ff](mailto:contact@tourisme-combrailles.ff)

## **Maison du Parc des Volcans d'Auvergne**

Montlosier – 63970 Aydat  
04 73 65 64 26  
[info@parcdesvolcans.fr](mailto:info@parcdesvolcans.fr)



# Vos interlocuteurs

## Mission Tourisme et Patrimoine Mondial

4 Cours Sablon - 63000 Clermont-Ferrand

### ► Directeur de la Mission tourisme et patrimoine mondial

**Pierre-Eric Jal**

04 73 42 20 05 - pierre.jal@puy-de-dome.fr

### ► Adjointe au Directeur

**Nadine Maleysson**

04 73 42 20 53 - nadine.maleysson@puy-de-dome.fr

### ► Responsable marketing Auvergne Destination

**Marion Cazenave**

04 73 42 20 51 - marion.cazenave@puy-de-dome.fr

### ► Unité patrimoine mondial

**Yamina Chikhi**

Chargée de développement Grands Sites patrimoniaux

04 73 42 22 41 - yamina.chikhi@puy-de-dome.fr

### ► Unité communication

**Aurélia Peronnet**

Communication & production de contenus éditoriaux et visuels

04 73 42 25 40 - aurelia.peronnet@puy-de-dome.fr

**Caroline Bachelerie**

Chargée des contenus

04 73 42 24 85 - caroline.bachelerie@puy-de-dome.fr

### ► Unité développement numérique

**Ludovic Gerardi-Valente**

Chargé de mission numérique

04 73 42 21 79 - ludovic.gerardi@puy-de-dome.fr

**Anaïs Gatignol**

Chargée d'études digital – Apidae

04 73 42 23 81 – anaïs.gatignol@puy-de-dome.fr

### ► Unité projets de territoire

**Nicole Boudon**

Chargée des projets de territoire/tourisme handicap

04 73 42 71 03 – nicole.boudon@puy-de-dome.fr

### ► Unité pleine nature

**Véronique Barthomeuf**

Chargée des activités de pleine nature

04 73 42 99 56

veronique.barthomeuf@puy-de-dome.fr

**Frédéric Lantier**

Chargé de développement randonnées et observations touristiques

04 73 42 21 97 – frederic.lantier@puy-de-dome.fr

**Philippe Tours**

Chargé de développement multiactivité – randonnées

04 73 42 24 34 – philippe.tours@puy-de-dome.fr

## Direction des Grands Sites Patrimoniaux

Centre Georges Couthon - Place Delille

63000 Clermont-Ferrand

### ► Directeur des Grands Sites Patrimoniaux

**Philippe Morge**

04 73 42 35 75 - philippe.morge@puy-de-dome.fr

### ► Adjointe au directeur et directrice du musée de la Céramique

**Fabienne Gateau**

04 73 73 94 39 - fabienne.gateau@puy-de-dome.fr

### ► Chargée de la coordination du plan de gestion

**Danielle Fournioux**

04 73 42 12 13 - danielle.fournioux@puy-de-dome.fr

### ► Chef de service accueil et gestion des publics

**Muriel Poletti**

04 73 42 02 28 - muriel.poletti@puy-de-dome.fr

### ► Responsable des effectifs d'accueil et des partenariats

**Vinciane Rivet**

04 73 42 47 57 - vinciane.rivet@puy-de-dome.fr

### ► Point d'information sur le site du puy de Dôme

Accueil et informations Maison de site

Gare du Panoramique des Dômes - 63870 Orcines

04 73 61 26 46 - accueilpdd@puy-de-dome.fr

### ► Chargée de mission accueil du public individuel

(site du puy de Dôme)

**Maryline Romanet**

04 73 42 02 77 - maryline.romanet@puy-de-dome.fr

### ► Chargée de mission accueil des groupes et des scolaires

(site du puy de Dôme)

**Fabienne Chevalier**

04 73 42 49 86 - fabienne.chevalier@puy-de-dome.fr

### ► Chef de service Sites Archéologiques

**Valérie Safi**

Chef de service Sites Archéologiques

04 73 42 24 01 - valerie.safi@puy-de-dome.fr

## Autres

### ► Attachée de presse Conseil départemental

**Vanessa Chartreux**

04 73 42 02 74 - vanessa.chartreux@puy-de-dome.fr

## Syndicat mixte du Parc naturel régional des Volcans d'Auvergne

### ► Chef du service Gestion et préservation du site

« Patrimoine mondial Chaîne des Puys – faille de Limagne »

**Marie-Cécile Bard**

Montlosier - 63970 Aydat

07 77 73 50 08 - mcbard@parcdesvolcans.fr

