

Le magazine des Puydômois

# PUY-DE-DÔME

EN MOUVEMENT

JANVIER/FÉVRIER 2022

N°210

[puy-de-dome.fr](http://puy-de-dome.fr)



DOSSIER SPÉCIAL BUDGET 2022 P. 12-13



## AVEC LES AGENTS DES ROUTES

ACCOMPAGNER • PROTÉGER • INNOVER

**PUY-DE-DÔME**  
LE DÉPARTEMENT

## L'Hôtel du Département animé pour les fêtes

Un sapin écologique, fabriqué en plastique recyclé, des illuminations, un carrousel en bois, des stands de jeux géants, une mini ferme avec des brebis rava, un magicien, des contes... Pas de doute, l'esprit de Noël a bien investi le hall René-Cassin de l'Hôtel du Département, du 18 au 31 décembre dernier.

Petits et grands enfants ont pu profiter de ces animations gratuites installées tout au long des vacances de Noël afin de partager des moments magiques et se créer de jolis souvenirs.

Lundi 20 décembre, le Département du Puy-de-Dôme a organisé son traditionnel bus de Noël afin que chaque Puydômoise et Puydômois puisse venir remplir sa hotte de cadeaux dans les boutiques clermontoises ! Le président Lionel Chauvin a accueilli les voyageurs à la descente du bus dans le plus strict respect des gestes barrières. ♦

### CONTACT :

Responsable du pôle événementiel

Vanessa Martin

Tél. : 04 73 42 24 14



- 1 Une mini ferme avec des brebis rava a été installée.
- 2 Lionel Chauvin a accueilli les voyageurs du bus de Noël.
- 3 Spectacle de magicien.
- 4 Les animations ont attiré beaucoup de monde.



Lionel Chauvin, président du Conseil départemental,  
l'Assemblée départementale et l'ensemble des agents  
vous souhaitent une

**belle année 2022**

**accompagner**  
**protéger**  
**innover**

**PUY-DE-DÔME**  
LE DÉPARTEMENT

     
puy-de-dome.fr

**4** ÉDITO - SOMMAIRE

**5 - 11** DOSSIER ROUTES

**12-13** BUDGET 2022

**14-16** ÉCHOS DES TERRITOIRES

**17-18** ACCOMPAGNER

**19-21** PROTÉGER

**22-24** INNOVER

**25-26** AGENDA / SORTIES

**27** LES PUYDÔMOIS ONT DU TALENT

**28** FICHE RANDO

**29** BLOC-NOTES

**30-31** EXPRESSION  
DES GROUPES POLITIQUES



Viabilité hivernale dans le Cézallier.  
© Jodie Way

Puy-de-Dôme en mouvement N° 210 - Magazine du Conseil départemental  
Hôtel du Département – Service communication – 24, rue Saint-Esprit – 63033 Clermont-Ferrand Cedex 1  
Tél. : 04 73 42 23 16  
www.puy-de-dome.fr  
Directeur de la publication : Lionel Chauvin  
Rédacteur en chef : Damien Pessot  
Rédaction : Laurence Rapp, Thibault Teisserenc, Julie Jarlier, Bérandère Monraisse, Baptiste Désorme, Raphaëlle Maraval, avec le concours des services du Conseil départemental.  
Photographies : Jodie Way, Henri Derus, Valentin Uta, Mickaël Mussard, Gaël Trijasson, Ludovic Combe, Adobe Stock, collège Willy-Mabrut, Handi'school, Loub'Épice, services du Conseil départemental, SDIS du Puy-de-Dôme.

Impression : Roto Aïse  
Maquette et réalisation : Lamarck  
Diffusion : Mediapost – Tirage : 347 000 exemplaires – Dépôt légal : à parution  
ISSN : 1158-0720.  
Puy-de-Dôme en mouvement est imprimé sur du papier recyclé.



## Édito du Président

# Accompagner, protéger et innover



Chères Puydômoises, chers Puydômois,

Avant toutes choses, je tiens à vous souhaiter une belle année 2022.

Puissiez-vous voir l'accomplissement de ce que vous avez initié, d'un point de vue personnel ou professionnel, mais aussi vous rassembler pour construire de nouveaux projets qui font vivre et grandir nos territoires.

Sachons, enfin, rester solidaires les uns des autres et avancer ensemble, dans le dialogue et la fraternité pour un Puy-de-Dôme plus proche, plus humain et plus responsable.

C'est dans cet esprit que l'Assemblée départementale a voté, fin décembre, un budget de fondation qui, en prenant le temps de l'analyse et de la consultation, nous permet de poser les bases de notre projet de mandat, tout en respectant les engagements de nos prédécesseurs.

Notre ambition ? Consolider la qualité des services publics départementaux autour des trois piliers que sont **Accompagner, Protéger, Innover**. Je pense, bien entendu, à l'action sociale, aux collègues mais aussi aux routes qui sont au centre de l'attention de chacun en cette période hivernale, sans oublier la transition écologique.

Avec 6 960 km de routes dont 2 000 km situés en zone de montagne, le Département du Puy-de-Dôme est gestionnaire du 3<sup>e</sup> réseau le plus important de France. Depuis le mois de novembre 2021, 540 agents, dont 360 en astreinte quotidienne, sont mobilisés pour assurer les meilleures conditions de circulation en période hivernale. Chaque Puydômois peut compter, tout au long de l'année, sur la qualité d'un réseau aménagé et entretenu pour

veiller au mieux à la sécurité et à la mobilité de chacun sur nos routes.

À cet égard, j'aimerais saluer le travail de nos agents qui, grâce à leur connaissance fine du terrain, nous permettent d'intervenir au plus près des besoins de tous nos territoires mais aussi d'expérimenter des solutions innovantes pour des chantiers toujours plus respectueux de l'environnement. Le dossier de votre magazine Puy-de-Dôme en mouvement est consacré à leur travail et à nos routes départementales.

« Notre ambition ?  
Consolider la qualité  
des services publics  
départementaux. »

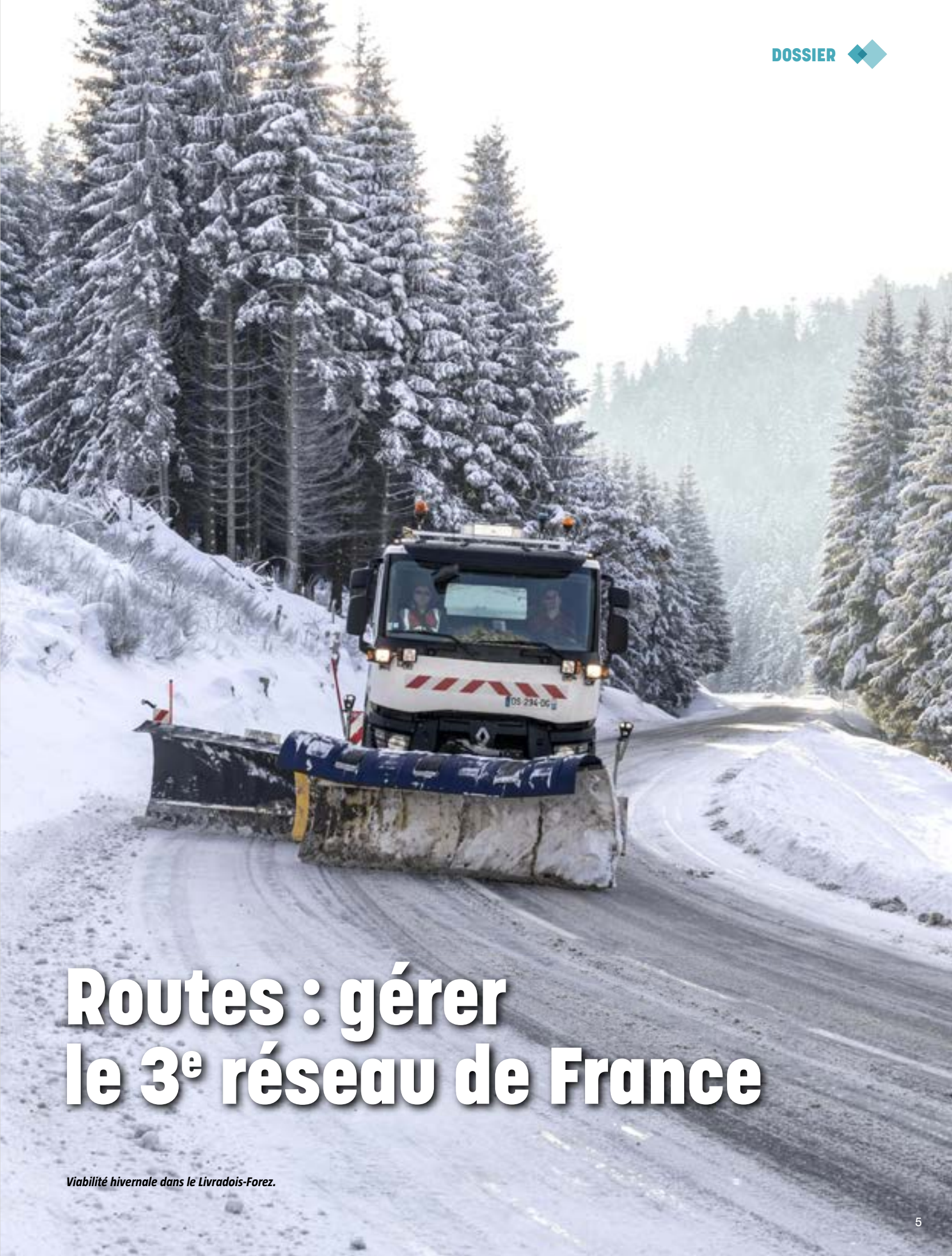
Quant à la limitation de vitesse sur notre réseau routier, c'est une question qui revient souvent au fil de mes échanges avec les Puydômois.

C'était l'un de mes engagements, et je tiens à vous assurer que le travail de concertation a été réengagé, conformément à la procédure administrative en vigueur, auprès des associations et des acteurs de la sécurité routière, afin de permettre le retour aux 90 km/h dans les meilleurs délais et conditions de sécurité pour tous les usagers.

Pour conclure, sachez que j'aurais aimé vous rencontrer à l'occasion de cérémonies de la nouvelle année. Malheureusement, le contexte sanitaire nous l'empêche. Alors, face à ces difficultés, montrons-nous plus solidaires pour que 2022 soit une année pleine de joie, de rencontres et de petits bonheurs quotidiens.

Bonne année à toutes et à tous.

**Lionel CHAUVIN,**  
Président du  
Conseil départemental  
du Puy-de-Dôme



# Routes : gérer le 3<sup>e</sup> réseau de France

*Viabilité hivernale dans le Livradois-Forez.*

# 6 960 km de routes à entretenir

**Sécuriser la circulation, faciliter les déplacements, développer l'attractivité des territoires... Le Conseil départemental œuvre chaque jour, et par tous les temps, à l'aménagement, l'entretien et l'exploitation d'un réseau routier long de près de 7 000 km.**

Tout au long de l'année, les agents des routes sont sur le terrain pour entretenir et assurer la sécurité des usagers. De novembre à mars, le dispositif de viabilité hivernale mobilise 540 agents (dont 360 en astreinte quotidienne) pour garantir les meilleures conditions de circulation en cas de chutes de neige ou de verglas <sup>1</sup>.

À la belle saison, le fauchage des fossés et des bas-côtés sont les principales activités des services du Département. Une politique de fauchage raisonné a été mise en place pour préserver la biodiversité sur les bords des routes <sup>2</sup>.

Afin de conserver un réseau de qualité, la sauvegarde du patrimoine routier nécessite, elle aussi, d'importants moyens. Les chaussées sont renouvelées, en moyenne, tous les 10 ans <sup>3</sup> et les ouvrages d'art font l'objet de travaux réguliers <sup>4</sup>. Le Département travaille également en collaboration avec les communes pour aménager leurs traverses de bourg et les rendre plus sûres et plus esthétiques <sup>5</sup>.



1



3



2

<sup>2</sup> Fauchage sur les hauteurs de Vic-le-Comte.

<sup>1</sup> Déneigement à La Godivelle, village le plus haut du Puy-de-Dôme.

<sup>3</sup> Réfection de chaussée dans les Combrailles.



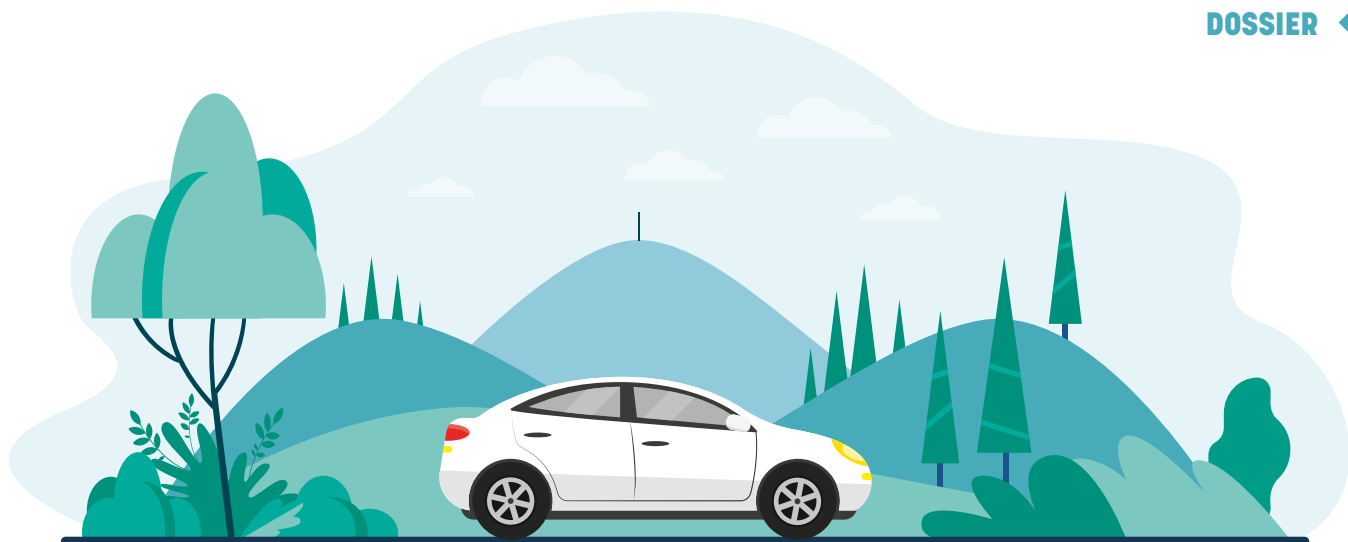
5

<sup>4</sup> Visite du chantier de rénovation du viaduc de Tauves.

<sup>5</sup> Rénovation de la traverse de Saint-Ignat.

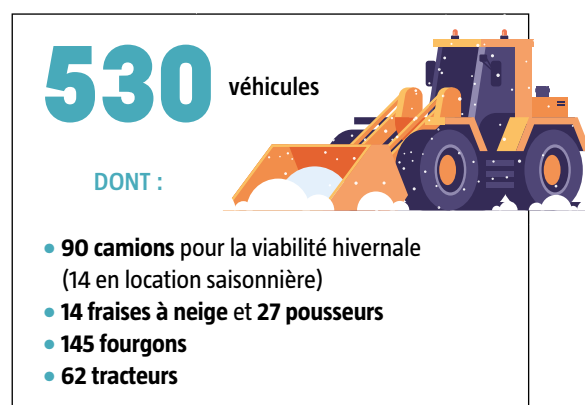
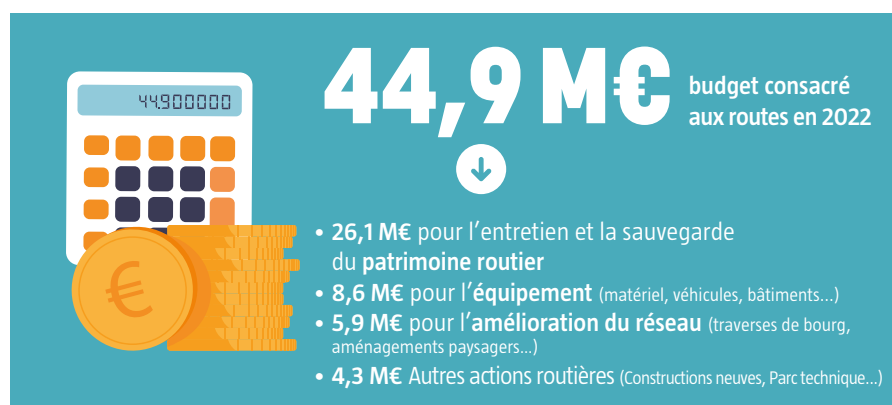
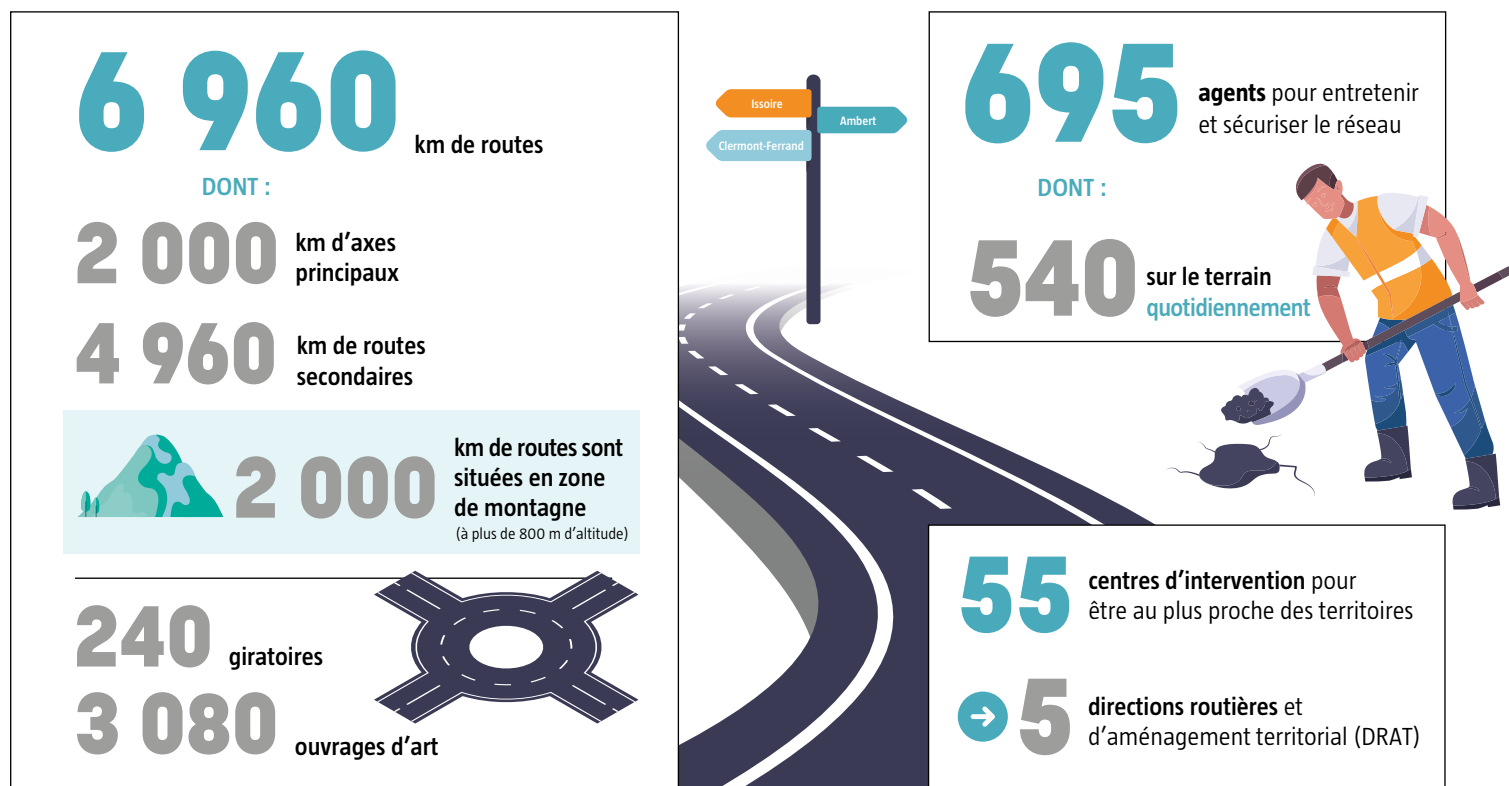


4



# Les routes du Puy-de-Dôme en chiffres

LE RÉSEAU DÉPARTEMENTAL, C'EST :



Viabilité hivernale

# Un réseau, trois niveaux d'intervention

Des niveaux d'intervention adaptés aux 6 960 km de routes dont 2 000 km situés à plus de 800 m d'altitude.

## 3 NIVEAUX D'INTERVENTION

### Priorité 1

Routes traitées de 4 h/5 h à 21 h/22 h

### Priorité 2

Routes traitées de 7 h à 21 h/22 h

### Priorité 3

Routes traitées après les routes de priorités 1 et 2

## LÉGENDE

- Direction routière et d'aménagement territorial (DRAT)
- Limite DRAT
- Siège de secteur
- Centre d'intervention routier
- Service hivernal assuré par Clermont Auvergne Métropole
- Panneau à message variable
- Webcam
- Col

### ROULEZ INFORMÉS

- **DRAT** (en journée, au n° de téléphone sur la carte)
- **Répondeur Infos Routes** : 04 73 42 02 63
- **Info routes 63** sur le site du Conseil départemental : [puy-de-dome.fr](http://puy-de-dome.fr)
- Radios locales
- [meteofrance.fr](http://meteofrance.fr)



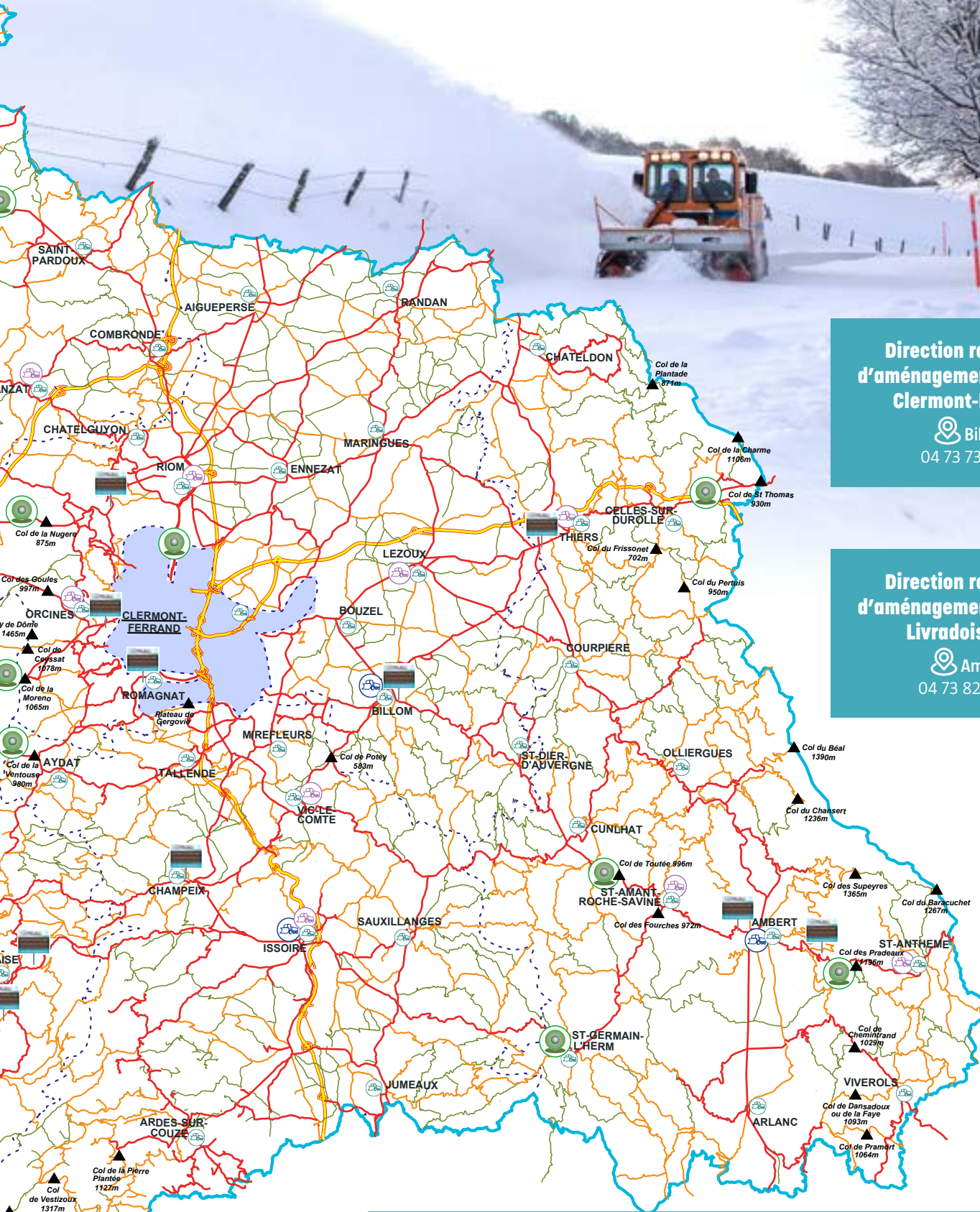
Direction routière et d'aménagement territorial Combrailles

Pontaumur  
04 73 79 79 68

Direction routière et d'aménagement territorial Sancy

La Bourboule  
04 73 81 23 36





### Direction routière et d'aménagement territorial Clermont-Limagne

Billom

04 73 73 48 21

### Direction routière et d'aménagement territorial Livradois-Forez

Ambert

04 73 82 79 08

### Direction routière et d'aménagement territorial Val d'Allier

Issoire

04 73 55 05 52



### ÉQUIPEMENTS OBLIGATOIRES

Pour améliorer la sécurité des usagers en cas de neige et de verglas, et conformément au décret du 18 octobre 2020, il est désormais obligatoire dans tout le Puy-de-Dôme :

- soit d'équiper sa voiture avec 4 pneus hiver,
  - soit de disposer d'une paire de chaînes ou de chaussettes à neige dans son véhicule.
- Cette obligation est valable jusqu'au 31 mars 2022.



Expérimentations

# Des chantiers innovants

*La route à l'entrée de Solignat a été refaite sur une longueur de 300 m.*

**Les travaux publics sont l'occasion d'expérimenter des techniques nouvelles avec pour objectifs de réduire l'impact environnemental et d'améliorer la sécurité et le confort des usagers.**

## DES ENROBÉS À LA POINTE DU PROGRÈS

Plus écologiques, plus résistants, plus adhérents, moins bruyants... Le Département travaille en étroite collaboration avec les entreprises de chantiers publics pour tester des nouvelles techniques de renouvellement de chaussée.

« Pour limiter notre impact environnemental, dès que nous le pouvons, nous utilisons des enrobés à froid ou tièdes, beaucoup moins énergivores que les enrobés classiques qui doivent être chauffés à 160° », détaille Bruno Espinasse, à la Direction des routes. « Nous testons également des régénérants de

chaussée bio-sourcés, à base d'huile végétale et de résine de pin, beaucoup plus écologiques que ceux à base de produits pétroliers. »

Différentes solutions sont expérimentées en fonction des contraintes sur les routes. Par exemple, sur la commune de Saint-Genès-Champanelle, un enrobé « montagne » a été mis en œuvre : plus souple, il résiste mieux à la fissuration liée aux écarts thermiques. Au sud de l'agglomération clermontoise, c'est un enrobé réduisant le bruit de la circulation qui a été posé sur la RD 2089.

Dernière innovation : une sonde thermique dans

la chaussée est expérimentée dans une zone montagneuse. Elle permet de connaître en direct l'évolution de la température sur la route.

## 300 ALLERS-RETOURS DE CAMIONS ÉVITÉS À SOLIGNAT

Cette portion de route posait problème depuis quelques temps : sise sur un sol instable (des argiles « polluées » par des remontées d'eaux souterraines), la chaussée de la RD 32 s'affaissait régulièrement à l'entrée de Solignat. Pour traiter cette situation, les services du Département ont utilisé une nouvelle méthode : « au lieu d'être remplacée par d'autres matériaux, l'argile a été extraite et retraitée sur place avec de la chaux », explique Thierry Tixier à la direction des routes du val d'Allier. « Ce qui nous a permis d'éviter 300 allers-retours de camions. »

Si elle est plus complexe à réaliser, cette méthode est plus écologique et se révèle moins onéreuse. À noter également que tout a été fait pour limiter la gêne à l'utilisateur en maintenant la circulation ouverte malgré l'utilisation de gros matériels. ♦

**CONTACTS**  
**DRAT Val d'Allier**  
 Thierry Tixier  
 Tél. : 04 73 55 53 00

**Service chaussées et dépendances**  
 Bruno Espinasse  
 Tél. : 04 73 42 71 31



*Un enrobé moins bruyant a été mis en place lors de la rénovation de la RD 2089 au sud de l'agglomération clermontoise.*

## Entretien du réseau

# Des agents polyvalents

Grâce aux nombreuses compétences de ses agents, le Département réalise en régie plusieurs types de travaux d'entretien des routes. Exemples dans la Chaîne des Puy et près de Billom.

**ÉLAGAGE AU COL DE CEYSSAT**

La RD 68 qui mène au col de Ceyssat évolue sous un couvert forestier assez dense. En hiver, de nombreuses branches, alourdies par la neige, devenaient trop basses et pouvaient gêner le passage des véhicules. « Nous avons entrepris un chantier d'élagage pour sécuriser la circulation », explique Olivier Mège, responsable de secteur à Orcines. « Ce chantier était particulier parce que de nombreux arbres en bord de routes sont des hêtres anciens et classés comme remarquables par l'ONF\*. Afin de concilier sécurité des usagers et respect de l'environnement, nous avons fait intervenir nos agents en régie avec l'appui des agents



Sur la commune d'Égliseneuve-près-Billom, le curage des fossés a été effectué en régie.

du SEVE\*\*. Ils sont formés à la taille des arbres et ont effectué un travail très délicat. »

**CURAGE DE FOSSÉ À ÉGLISENEUVE-PRÈS-BILLOM**

Le Département ne passe pas systématiquement par des prestataires pour curer les fossés et déraser les accotements. Sur la RD 307 par exemple, le travail a été réalisé en régie. « Nous sommes équipés de tractopelles et de poids lourds et nos agents sont formés

pour conduire ces engins », souligne Philippe Leblanc à la DRAT\*\*\* Clermont Limagne. Une expertise qui permet de réaliser en interne la plupart des travaux d'entretien courant mais aussi d'être plus réactif pour remettre rapidement les routes en état en cas d'urgence. Comme ce fut le cas, cet été, lors des violents orages de juin. ♦

\* Office national des forêts

\*\* Service exploitation et valorisation de l'environnement

\*\*\* Direction routière et d'aménagement territorial

## Direction des routes

# Des métiers au service des Puydômois

Le Département recrute régulièrement des agents des routes. Renseignez-vous.

Tout au long de l'année, le Département recrute des agents pour les besoins de ses services des routes.

Agents d'exploitation sur le terrain (pose de signalisation, fauchage, élagage...), techniciens pour la gestion des travaux, l'aménagement ou encore la surveillance des ouvrages d'art, mécaniciens pour entretenir et réparer les engins : plusieurs types de postes sont à pourvoir sur l'ensemble du Puy-de-Dôme.

À noter que certains emplois ne nécessitent pas de prérequis en matière d'expérience ou de diplôme. On peut y candidater dès la sortie de l'école. Vous êtes intéressés ? N'hésitez pas à consulter notre site Internet ! ♦

**INFOS PRATIQUES**

Les annonces pour les postes à pourvoir sont disponibles sur : [puy-de-dome.fr](http://puy-de-dome.fr)

**Le Conseil départemental du Puy-de-Dôme**

**RECRUTE**

**tous les ans !**

ACCOMPAGNER • PROTÉGER • INNOVER

PUY-DE-DÔME LE DÉPARTEMENT



Parole d'élus

## « Un budget de fondation pour préparer l'avenir »

Questions à Jérôme Gaumet, 3<sup>e</sup> vice-président en charge des finances et des comptes publics.

**Comment définir le premier budget du nouvel exécutif départemental ?**

**Jérôme Gaumet :** Il s'agit, avant toutes choses, d'un budget de fondation construit après un temps d'analyse et de nombreuses consultations. Il était important pour nous de respecter la parole donnée par l'institution en nous inscrivant dans la continuité des engagements pris par le Département et de bâtir un budget à la hauteur des besoins et des attentes des Puydômois, sans pour autant oublier les grands axes du programme pour lequel nous avons été élus. Les dépenses de fonctionnement évoluent et affichent bien notre volonté **d'accélérer le changement dans certains secteurs comme le SDIS, les métiers du social, les collèges, les territoires, etc.** Notre niveau d'engagement en investissement reste à la même hauteur que l'année dernière. Vraiment, avec ce budget, nous prenons le temps de poser des bases solides pour élaborer un projet cohérent de mandat que nous voulons mettre en place dès 2023. C'est un budget qui sécurise nos services publics et prépare l'avenir.

**Après des élections reportées au mois de juin, dans quelles conditions ce budget s'est-il construit ?**

**J.G. :** Il faut reconnaître que les derniers mois de l'année ont été intenses. Dans les faits, en moins de six mois, nous avons dû clore l'exercice d'une année 2021 complexe en raison de la crise sanitaire et construire un nouveau budget. Cela a été un vrai tour de force et je peux vous assurer que tout le monde a « mouillé le maillot », mais nous tenions beaucoup à **voter notre budget avant la fin de cette année par respect pour nos partenaires qui pourront ainsi recevoir nos participations et engager des crédits dès le début de l'année.** C'est très important pour les Puydômois qui ont besoin de notre solidarité et c'est aussi une manière de contribuer à la relance de notre économie locale. ◆

# Budget 2022

**725,5 M€ POUR ACCOMPAGNER, PROTÉGER ET INNOVER.**



POLITIQUES DES SOLIDARITÉS SOCIALES

### SOLIDARITÉS SOCIALES

**375,6 M€**

Politiques sociales en faveur de l'enfance, de la famille, des personnes âgées, des personnes en situation de handicap, actions de santé, insertion et politique de la ville.

AIDE SOCIALE	251,6 M€
DÉVELOPPEMENT SOCIAL	109,1 M€
TRANSPORTS	7,5 M€
HABITAT ET LOGEMENT	7,4 M€



POLITIQUES DES MOYENS

### MOYENS

**191,9 M€**

Ensemble des ressources permettant au Conseil départemental d'accomplir ses missions.

RESSOURCES HUMAINES	123,9 M€
FINANCES	51,3 M€
INFORMATIQUE ET MOYENS	9,2 M€
PATRIMOINE DÉPARTEMENTAL	6,2 M€
COMMUNICATION	1,3 M€



POLITIQUES TERRITORIALES

**ROUTES**

**44,9 M€**

Entretien et sauvegarde du patrimoine routier, amélioration du réseau routier, équipement des routes, viabilité hivernale.



POLITIQUES DES MOYENS

**SÉCURITÉ**

**37,1 M€**

Centre départemental d'incendie et de secours.



POLITIQUES TERRITORIALES

**AIDES AUX TERRITOIRES**

**50,5 M€**

POLITIQUES TERRITORIALES	15,7 M€
GRANDS PROJETS	11,7 M€
ENVIRONNEMENT ET TRANSITION ÉCOLOGIQUE	9,2 M€
DÉVELOPPEMENT RURAL ET AGRICOLE	6,0 M€
CULTURE ET ÉDUCATION POPULAIRE	5,4 M€
TOURISME ET THERMALISME	1,5 M€
SPORTS	1,0 M€



POLITIQUES TERRITORIALES

**ÉDUCATION ET COLLÈGES**

**25,5 M€**

Construction, entretien et gestion des collèges, restauration collective.

Travaux réalisés

# Le Département toujours à pied d'œuvre

Pour vous accompagner et vous protéger au mieux, le Conseil départemental vient d'achever plusieurs travaux sur l'ensemble du territoire.

## 1- CORUM SAINT-JEAN

Ô Goût du jour, la cuisine du Corum Saint-Jean, a été entièrement rénovée pour devenir un lieu convivial d'échanges culinaires intergénérationnels et multiculturels : elle s'adresse aussi bien aux jeunes hébergés dans la résidence qu'aux habitants et associations du quartier.

### € FINANCEMENT

Coût total : 51 000 € financé par le Conseil départemental dans le cadre du Budget écologique citoyen



## TRAVAUX ROUTIERS

### 2- GORGES D'ENVAL

Les virages de la RD 15 sur la commune d'Enval nécessitaient divers travaux de sécurisation : matérialisation du cheminement piéton, pose de glissières et d'écrans moto, création d'une aire de stationnement, reprise de la chaussée avec un élargissement et un renforcement des accotements, création d'espace paysager et réparation du pont.

### € FINANCEMENT

Coût total : 200 000 € financé par le Conseil départemental



### 3- PRONDINES – RD 61

La chaussée de la traversée de l'éclache a été renouée sur une portion de 700 m. Dans ce cadre-là, 400 m de tuyaux du réseau d'eau pluviale ont été posés et plus de 700 m de caniveaux aménagés. Des trottoirs ont également été créés pour plus de sécurité.

### € FINANCEMENT

Coût total : 205 000 € financé par le Conseil départemental avec une participation de la commune de 19 000 €



### 4- TEILHET – RD 987 ET RD 18

La traverse de Teilhet a été réaménagée avec notamment la création d'un plateau surélevé et la reprise complète de la chaussée : calibrage et réfection de la chaussée, création de trottoirs, reprise du réseau d'eaux pluviales et aménagement paysager.

### € FINANCEMENT

Coût total : 204 000 € financé par le Conseil départemental avec une participation de la commune de 51 000 €



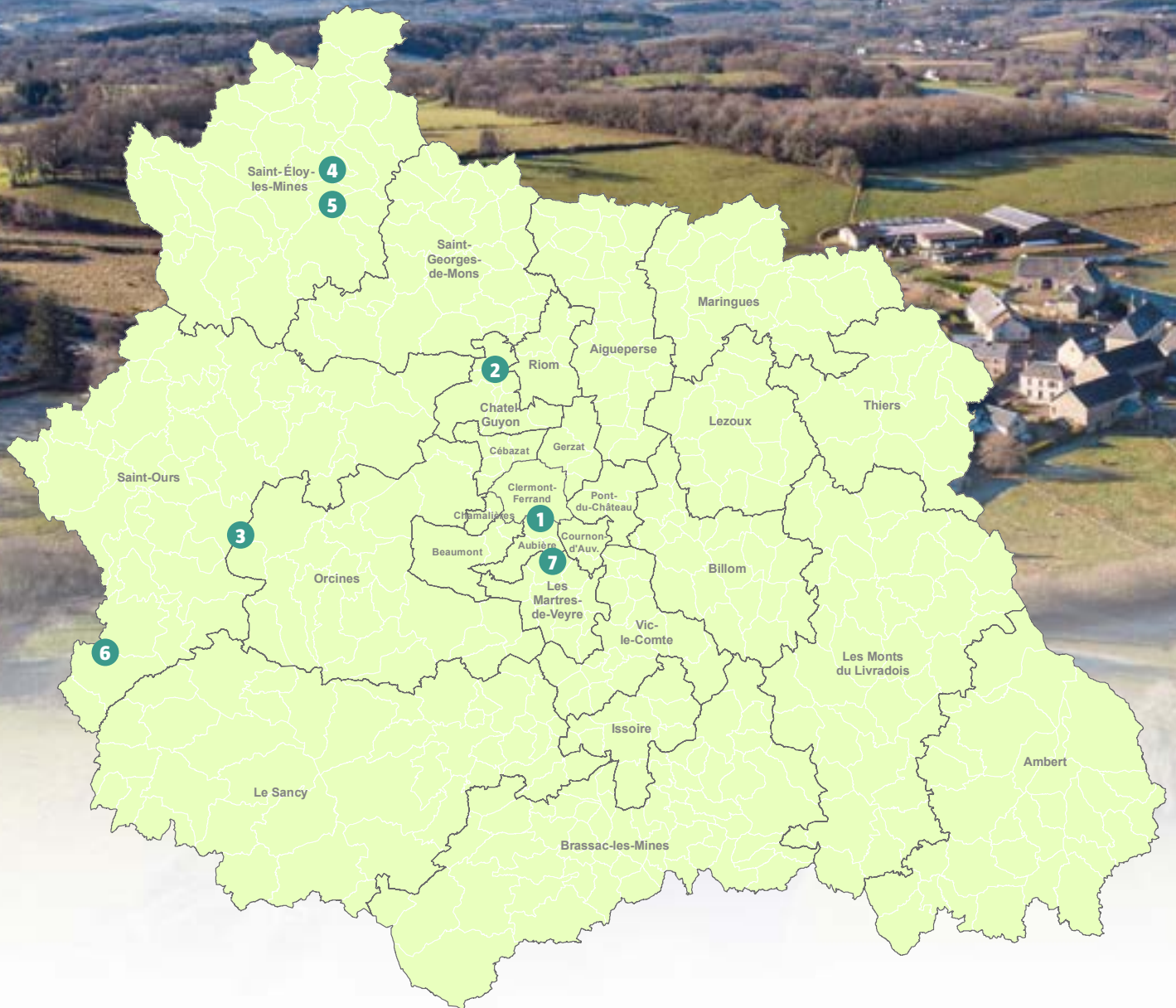
### 5- SAINTE-CHRISTINE – RD 99

Plusieurs travaux ont été réalisés pour améliorer la traversée des Abouranges : enfouissement des réseaux secs et création du réseau d'eaux pluviales. La chaussée a aussi été calibrée et des trottoirs ont été mis en place autour d'un aménagement paysager global.

### € FINANCEMENT

Coût total : 385 000 € Conseil départemental : 240 000 €





### TRAVAUX DANS LES COLLÈGES

#### 6- COLLÈGE WILLY-MABRUT - BOURG-LASTIC

Création d'aménagements pour la mise en accessibilité du collège : construction d'un ascenseur, modification de portes et de fenêtres, balisages pour les personnes à mobilité réduite...



#### FINANCEMENT

Coût total : 400 000 €  
financé par le Conseil départemental



#### 7- COLLÈGE JOLIOT-CURIE - AUBIÈRE

Construction d'un préau dans la cour de récréation pour améliorer le confort des élèves et des enseignants.



#### FINANCEMENT

Coût total : 300 000 €  
financé par le Conseil départemental

Rochefort-Montagne

# À votre service !

**Leur mission : renseigner et accompagner les habitants dans leurs démarches administratives. Les agents départementaux de l'espace France Services de Rochefort-Montagne sont à votre écoute.**

Vous avez un problème avec votre carte grise, vous n'arrivez pas à remplir votre déclaration fiscale ou déposer une demande auprès de la CAF ? N'hésitez pas, rendez-vous à l'espace France Services de Rochefort-Montagne, installé dans les locaux de la Maison des solidarités du Conseil départemental.

Sur place, vous serez accueillis par les animatrices Sylvie Picard et Joëlle Fontaine.



*L'inauguration de la labélisation de l'espace France Services a eu lieu le 14 décembre en présence de (de gauche à droite) Bertrand Ducros, sous-préfet d'Issoire, Philippe Chopin, préfet du Puy-de-Dôme, Martine Bony, vice-présidente et conseillère départementale du canton d'Orcines, Christine Jouan, responsable de la Maison des solidarités, Lionel Chauvin, président du Département, Alain Mercier, président de la communauté de communes Dômes Sancy Artense et de Dominique Jarlier, maire de Rochefort-Montagne.*

« Nous sommes ouverts à tous les habitants du territoire, soulignent-elles. Ils viennent pour qu'on les renseigne ou qu'on les aide dans leurs démarches administratives. » Un ordinateur avec accès à Internet est également disponible. Pour faciliter les procédures, l'espace France Services est conventionné avec de nombreux organismes : la CAF, la MSA, Cap emploi, la CPAM, Pôle Emploi, la mission locale, la Caisse régionale de retraite, les

finances publiques, le CIDFF (Centre d'information sur les droits des femmes et des familles)... ◆

### INFOS PRATIQUES

#### Espace France Services

12 route de Bordas - Rochefort-Montagne

Ouverture du lundi au vendredi

8h30-12h30 – 13h30-17h

Tél. : 04 73 65 89 50

### Parole d' élu

## « Un département plus attractif »

**Entretien avec Bertrand Barraud, vice-président en charge des relations avec les collectivités territoriales et de l'aménagement du territoire.**

#### Pourriez-vous vous présenter ?

**Bertrand Barraud :** Vétérinaire dans la vie professionnelle, je suis arrivé en politique en 1995 en devenant adjoint aux sports à la ville d'Issoire. Ce premier engagement m'a fait prendre goût à la chose publique. Je suis vraiment passionné par la politique locale, le travail au service de notre territoire et la proximité avec ses habitants. En 2014, j'ai été élu maire d'Issoire et je suis président de l'Agglo Pays d'Issoire depuis 2020. Avec cette nouvelle vice-présidence au Conseil départemental, je souhaite mettre à profit mon expérience pour l'ensemble du Puy-de-Dôme.

#### Comment envisagez-vous votre vice-présidence ?

**B.B. :** Pour les relations avec les collectivités territoriales, nous avons un partenariat privilégié

« Des richesses et des talents partout dans le puy-de-Dôme. »

avec la Région et je souhaite approfondir notre collaboration avec l'Etat mais aussi avec l'Europe. Ce sera d'ailleurs l'une des priorités de ce mandat : mieux mobiliser les aides que peut proposer l'Union européenne. Au niveau local, nous devons travailler en totale confiance avec les maires. Ce sont eux les mieux placés pour savoir ce qu'il faut entreprendre sur leur territoire. Nous serons là pour les accompagner à réaliser, financièrement et techniquement, leurs projets.

#### Quelle est votre vision de l'aménagement du territoire ?

**B.B. :** Il doit être tourné vers le progrès écologique, social et économique. Nous avons la chance d'avoir des richesses et des talents partout dans le Puy-de-Dôme. À nous de les mettre en valeur pour



que notre département gagne en attractivité ! J'apporte une attention toute particulière pour les territoires les plus éloignés de la métropole et de l'A75, situés souvent en montagne. Nous allons travailler pour leur désenclavement. Par les routes, bien sûr, mais nous réfléchissons aussi au développement des voies de chemin de fer et aux transports doux. ◆



Solidarité intergénérationnelle

# À deux sous un même toit

**Vous êtes étudiant ou en formation, vous désirez jeter un pont entre les générations, tout en vous logeant à bas coût ? Retraité ou en passe de l'être, accueilleriez-vous volontiers un jeune chez vous ? Partage 1 Toit vous concerne !**



*Gisèle Renard et Bruno Rey cohabitent ensemble depuis quelques mois.*

Créé en 2021 par le SIRA\*, Partage 1 Toit est né d'un double constat : la difficulté de se loger pour les jeunes (18-30 ans) aux budgets serrés et le besoin de nombreux seniors (plus de 60 ans) d'une présence quotidienne à leur domicile, pour quelques coups de main ou le seul plaisir d'échanger.

Partage 1 Toit accompagne et sécurise ces cohabitations intergénérationnelles : mise en relation, rédaction du contrat, suivi, médiation en cas de désaccords. A partir de 50 € pour la formule

solidaire et jusqu'à 150 € maximum pour la formule conviviale, le jeune bénéficie d'un cadre chaleureux, tout en participant à un projet solidaire. Les services qu'il peut rendre sont à définir avec le propriétaire des lieux. Gisèle Renard, 68 ans, qui a ouvert les portes de son pavillon à un étudiant péruvien, a choisi de ne pas en demander : « Le partage étant mon ADN, je trouve la cohabitation avec un jeune déjà très enrichissante, s'enthousiasme-t-elle. Grâce à Bruno, je découvre une autre culture et cela me ravit ! »

Une dizaine de binômes devraient voir le jour cette année. Le Conseil départemental soutient cette initiative dans le cadre de sa politique en faveur de l'habitat innovant. ♦

\* Service interdépartemental pour la réussite des alternants

**CONTACT**  
**Partage 1 Toit**  
 Aurélie Sendid  
 Tél. : 06 28 18 84 92  
[partage1toit.fr](http://partage1toit.fr)

Rénovation énergétique

# Plus de confort pour les seniors

Pour accompagner la rénovation énergétique des bâtiments des établissements médico-sociaux publics (majoritairement les Ehpad) et les aider à se mettre en conformité, le Conseil départemental, en partenariat avec l'Aduhme (Agence locale des énergies et du climat), met en place le dispositif SANTÉ\*.

L'ambition de ce dernier est d'améliorer le confort thermique des résidents et de réduire les dépenses énergétiques qui impactent les coûts d'hébergement. Pour ce faire, quatre experts de la performance énergétique, architectes et ingénieurs de formation ont été recrutés : ils accompagneront 20 établissements durant toute la durée des chantiers. ♦

\* avec le financement de la Fédération nationale des collectivités concédantes et régies, dont le Département du Puy-de-Dôme et l'Aduhme sont lauréats de deux appels à manifestation d'intérêt.



*Le dispositif SANTÉ a pour ambition de réduire la consommation énergétique des établissements et d'améliorer le confort des résidents.*

**CONTACT**  
**Econome de flux - Projet SANTÉ**  
 Karine Paulhac  
 Tél. : 04 73 42 02 90



Gaspillage alimentaire

# Bien dans son assiette !

Les éco-délégués du collège Roger-Quilliot à Clermont-Ferrand ont créé un « gaspimètre » pour sensibiliser leurs camarades.

**Très engagé dans la lutte contre le gaspillage alimentaire, le Département accompagne les collèges dans la mise en place de selfs collaboratifs. Une solution très efficace pour réduire la quantité d'aliments jetés.**

En France, un collégien gaspille en moyenne 135 g de nourriture par repas ! Un phénomène contre lequel le Département est engagé depuis plusieurs années.

« Pour s'attaquer à ce problème, il faut tout d'abord établir un diagnostic : situation de départ, méthode de travail, organisation, équilibre des repas, produits locaux, pesées au niveau des cuisines et du service... Autant de critères qui doivent être pris en compte », explique Stéphane Bazoud, formateur restauration des agents des collèges du Département.

Pour les quatre années à venir, le Conseil départe-

mental fait appel à des animateurs environnement du REEA\* qui vont intervenir dans les collèges en faisant le lien entre les élèves, la communauté éducative et la cuisine. Si les locaux s'y prêtent, le Département accompagne l'établissement à la mise en place d'un self collaboratif, où les collégiens sont acteurs de leurs propres repas. 13 collèges en disposent déjà. Un 14<sup>e</sup> sera mis en place à Saint-Anthème en février. « C'est la solution matérielle la plus adaptée », confirme Stéphane Bazoud. Avec cet outil, qui permet d'améliorer le confort d'usage et donc aux enfants de mieux manger, le chiffre du gaspillage alimentaire descend à 30 g par repas. Une vraie performance... ◆

\* Réseau éducation à l'environnement Auvergne

**CONTACT**

**Direction de l'éducation et des collèges**  
 Référent restauration  
 Stéphane Bazoud  
 Tél. : 04 73 42 35 58

*Dans un self collaboratif, les élèves se servent eux-mêmes et adaptent les quantités à leur appétit.*



**UN GUIDE POUR LES PROFESSIONNELS**

Dans le cadre du Programme national pour l'alimentation, la Direction régionale de l'alimentation, de l'agriculture et de la forêt, en collaboration avec le laboratoire Terana, publie le guide *Chut ! Ils mijotent*, un ouvrage dédié aux professionnels de la restauration collective. Basé sur des retours d'expérience et des conseils d'experts, il donne les clés du succès à ceux qui souhaitent développer les démarches de lutte contre le gaspillage ou les dons alimentaires. Exemples concrets, données chiffrées et témoignages d'acteurs d'Auvergne-Rhône-Alpes, dont ceux de professionnels de collèges puydômois, complètent le propos.

Guide prochainement téléchargeable sur [labo-terana.fr](http://labo-terana.fr)

Aides à domicile

# Mieux vous accompagner au quotidien

**Le Conseil départemental expérimente, sur le territoire de Riom Combrailles, les Matinales de l'Autonomie : des temps de concertation destinés aux acteurs de l'aide à domicile.**



25 structures d'aides à domicile sont invitées à participer aux Matinales.

Un objectif : que les personnes âgées ou en situation de handicap soient toujours mieux accompagnées !

Le Conseil départemental expérimente pour une année, sur le territoire de Riom Combrailles, la tenue de temps de concertation destinés aux acteurs de l'aide à domicile. Nommées « Matinales de l'Autonomie », ces rencontres permettent aux participants de mieux se connaître et favorisent plus de proximité entre professionnels dans l'intérêt du service rendu à l'utilisateur. Pendant les Matinales, ils peuvent échanger sur leurs activités et les difficultés qu'ils rencontrent mais aussi profiter des ressources offertes par les différents acteurs de terrain.

Cette expérimentation est le fruit d'un partenariat entre le Conseil départemental et le CLIC\* de Riom Limagne Combrailles, dont « l'Espace ressources aide à domicile », en cours d'évolution, est un outil précieux en matière de conseils et de documentation.

La liberté de parole et la convivialité des premières Matinales de l'Autonomie ont séduit les participants. En fonction de l'évolution des conditions sanitaires, de nouvelles rencontres seront proposées très prochainement. ♦

\* Allocation personnalisée d'autonomie  
\*\* Centre local d'information et de coordination gérontologique

**CONTACT**

**Maison des solidarités de Riom**  
Responsable autonomie et habitat  
Céline Friedli  
Tél. : 04 73 64 53 70

Dispensaire Émile-Roux

# Faites-vous vacciner !

Service du Conseil départemental, le dispensaire Émile-Roux organise régulièrement des consultations gratuites sur l'ensemble du Puy-de-Dôme afin de faciliter l'accès à la vaccination (à partir de 6 ans hors vaccination anti Covid19) et au dépistage des infections sexuellement transmissibles, des infections par le VIH\* et des hépatites B et C.

**CONSULTATIONS SUR RENDEZ-VOUS**

Vous pouvez prendre rendez-vous, dès maintenant, pour les consultations qui auront lieu, l'après-midi, dans les Maisons des solidarités de :

- Ambert, les 18 et 25 janvier
- Issoire, les 1<sup>er</sup> et 8 février
- Thiers, les 15 et 22 février
- Saint-Éloy-les-Mines, les 1<sup>er</sup> et 8 mars
- Riom, les 1<sup>er</sup> et 8 février

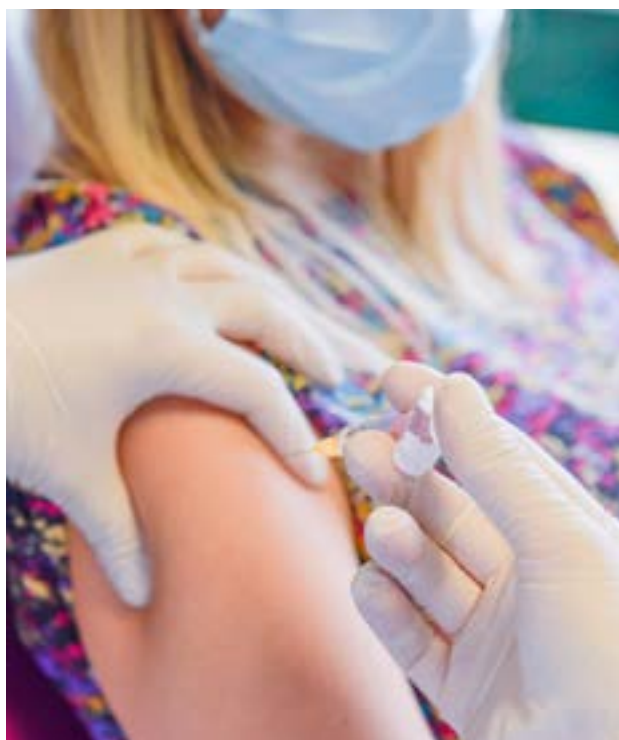
Ces dates peuvent évoluer en fonction des conditions sanitaires. ♦

\* virus de l'immunodéficience humaine responsable du sida

**INFOS PRATIQUES**

Les consultations se font sur rendez-vous.  
Tél. : 04 73 14 50 80

*Le dépistage des infections et la vaccination sont proposés gratuitement.*



Clermont-Ferrand

# Un nouveau centre de santé

Après Saint-Germain-l'Herm, un 2<sup>e</sup> Centre départemental de santé vient d'ouvrir ses portes dans le quartier de la Fontaine du Bac à Clermont-Ferrand.



Le nouveau centre de santé est ouvert du lundi au vendredi.

Parce que le Puy-de-Dôme est touché par la désertification médicale, le Conseil départemental a initié, en 2019, un plan inédit et ambitieux. Dénommé « Trajectoires Puy-de-Dôme », il s'appuie sur la création de centres de santé, adossés au dispensaire départemental Emile-Roux. Après Saint-Germain-l'Herm dans le Livradois, où officie le Dr Elsa Chapot, médecin généraliste salariée par le Conseil départemental, un deuxième Centre départemental de santé a ouvert, en

décembre, dans le quartier de la Fontaine du Bac à Clermont-Ferrand.

Installé dans l'ancienne galerie marchande, au sein de locaux rachetés par la Ville de Clermont, le cabinet fonctionne grâce à un binôme de médecins généralistes. Titulaire sur ce site, le Dr Marine Hovaere a été recrutée par le Département. Originnaire de Limoges, elle a exercé auparavant en région parisienne. Elle a choisi ce poste pour la polyvalence des missions proposées : « j'aime la

médecine générale et le volet prévention qui est associé à ce projet de centre de santé. En plus, je suis bien installée ici. » ◆

## INFOS PRATIQUES

Centre départemental de santé

1 rue Fontaine-du-Bac

Clermont-Ferrand

Du lundi au vendredi de 8h30 à 18h30

Rendez-vous au 04 28 00 63 63

ou sur [prendre-mon-rdv.com](https://www.puy-de-dome.fr/prendre-mon-rdv.com)

Sécurité routière

# Les collégiens sensibilisés

Afin de sensibiliser les élèves de 4<sup>e</sup> et de 3<sup>e</sup> aux risques de la route, le Département et ses partenaires\* organisent les Journées sécurité routière dans les collèges.

Plusieurs ateliers sont proposés sur l'intérêt de porter un casque en vélo, en trottinette électrique et en scooter, de mettre sa ceinture de sécurité ou encore pour mieux connaître les dangers liés à l'alcool et à la vitesse. Autant de rappels importants pour ces adolescents et futurs conducteurs.

Les Journées sécurité routière sont organisées, de décembre à fin janvier, dans les collèges Henri-Pourrat à Ceyrat, Gérard-Philippe à Clermont-Ferrand, Saint-Exupéry à Lempdes, Jeanne-d'Arc à Thiers et La Ribeyre à Cournon-d'Auvergne. ◆



Direction des routes

Tél. : 04 73 42 02 08

Audrey Manuby, vice-présidente en charge des collèges, et Philippe Chopin, préfet du Puy-de-Dôme, ont rencontré les élèves du collège Henri-Pourrat à Ceyrat pour les sensibiliser aux risques de la route.

\* Intervenants départementaux de sécurité routière, Association prévention MAIF, Association des paralysés de France, Direction départementale de la sécurité publique, Escadron départemental de sécurité routière 63, Union nationale des retraités de la police, SDIS 63.

SDIS 63

# Risques incendie : ayez les bons réflexes !

**En période d'hiver, avec l'utilisation des appareils de chauffage, les risques de subir un feu d'habitation augmentent. Voici quelques réflexes simples qui peuvent vous sauver la vie.**

En France, les feux d'habitation ont causé la mort de 200 personnes en 2020. Alors que plus de 40 % de ces incendies mortels ont lieu la nuit, les décès interviennent le plus souvent par intoxication suite à l'inhalation de fumées. Dans le Puy-de-Dôme, environ 500 feux de ce type touchent chaque année des résidences, appartements et maisons individuelles.

« La principale cause de ces sinistres est d'origine humaine. Cela va des actes de malveillance aux feux de cheminée en passant par des imprudences ou des feux d'origine électrique », explique le Commandant Stéphane Cubizolles, chef du groupement prévision des risques au SDIS 63. En matière de feux d'habitation, la prévention joue un rôle essentiel. Et pour le spécialiste, la meilleure des protections, c'est incontestablement le détecteur de fumée. Un outil très utile dont l'installation a été rendue obligatoire dans tous les lieux d'habitation depuis 2015.

« Mais dans les faits, il n'est pas encore suffisamment répandu, constate Stéphane Cubizolles. On conseille de l'installer dans les espaces de circulation qui vont vers les chambres et même d'en mettre un dans les chambres d'enfants. »

Signalons également que tous les types d'appareils à combustion, s'ils sont défectueux, peuvent émettre du monoxyde de carbone, un gaz inodore, toxique et potentiellement mortel. C'est pourquoi les sapeurs-pompiers conseillent d'installer un détecteur spécifique près de la source de chaleur. ◆



En France, 200 personnes sont mortes dans un incendie en 2020.

Numéros d'urgence gratuits : 18 (sapeurs-pompiers) et 112 (européen)



**CONTACT**

SDIS du Puy-de-Dôme

Tél. : 04 73 98 15 32

comm@sdis63.fr



## COMMENT ÉVITER UN INCENDIE CHEZ SOI ?

Voici quelques conseils qui permettent de limiter les risques.

- Ne pas fumer au lit.
- Tenir les allumettes et les briquets hors de portée des enfants.
- Ne pas laisser de casseroles sur le feu sans surveillance.
- Ne pas jeter d'eau sur de l'huile en feu.
- Éloigner les produits inflammables des sources de chaleur (plaques chauffantes, ampoules électriques, lampes de chevet, convecteurs...).
- Ne pas raviver un feu ou les braises d'un barbecue ou d'un foyer de cheminée avec de l'alcool ou de l'essence.
- Faire ramoner les cheminées et les conduits tous les ans (obligatoire).
- Faire vérifier régulièrement vos installations d'électricité, de gaz et de chauffage.
- Brancher un seul appareil par prise électrique.

## QUE FAIRE EN CAS D'INCENDIE ?



### SI L'INCENDIE EST CHEZ VOUS

- **Évacuer rapidement** la pièce en feu pour ne pas inhaler les fumées toxiques et fermer la porte.
- Une fois en sécurité, **téléphoner au 18 ou au 112.**



### SI L'INCENDIE EST AU-DESSUS

- **Sortir par l'issue praticable** la plus proche.



### SI L'INCENDIE EST EN-DESSOUS

- **Fermer les portes** et mettre des linges mouillés au pied de celles-ci.
- **Se signaler** à une fenêtre pour avertir les secours.
- En cas de fumée dans la pièce, **se coucher au sol et se couvrir le nez et la bouche** avec un linge humide.



Budget écologique citoyen

# 2 M€ pour la transition écologique !

**Après le succès de la première édition, le Département renouvelle son Budget écologique citoyen. Il sera pourvu d'une enveloppe de 2 M€ pour financer les projets élus par les Puydômois.**

*500 arbres et arbustes ont été plantés, mercredi 17 novembre à Artonne, par les volontaires rassemblés dans le cadre de l'opération Plantons des haies pour la planète. Une action organisée par la Mission haies Auvergne Rhône Alpes et financée grâce au Budget écologique citoyen.*

Vous avez une idée, une proposition pour la planète et vous souhaiteriez la voir se concrétiser ? Alors plus d'hésitations : venez participer au Budget écologique citoyen ! Pourvu d'une enveloppe de 2 M€, il est destiné à **financer des actions citoyennes en lien avec les six volets de la transition écologique : agriculture et alimentation durable ; solidarité et réduction des inégalités ; environnement naturel exceptionnel et patrimoine ; gestion durable des ressources en eau ; promotion de la transition énergétique ; mobilité durable et qualité de l'air.**

La précédente édition avait permis à de nombreux Puydômois de faire naître et vivre une diversité de projets : une épicerie citoyenne, un restaurant solidaire, une ressourcerie, des plantations de forêts jardins, de mini forêts, de ver-

gers de haies... Autant d'initiatives fédératrices qui ont donné lieu à l'organisation de chantiers participatifs, d'ateliers collectifs, de rencontres entre habitants de quartiers et de bourgs, d'animations avec les élèves des écoles...

Vous voulez entrer dans cette dynamique ? Alors à vous de jouer ! Le Département vous invite à participer à des réunions, organisées dans tout le Puy-de-Dôme. Ce sera l'occasion d'échanger avec des lauréats du premier Budget écologique citoyen autour de leurs réalisations, de s'informer sur les modalités d'élaboration de cette deuxième édition, de donner votre contribution ou d'aller plus loin dans l'engagement en candidatant pour être membre de la commission citoyenne. ♦

## PARTICIPEZ AUX RÉUNIONS PUBLIQUES !

Six réunions sont organisées, de 18h30 à 20h30, dans tout le département :

- **Mardi 1<sup>er</sup> février** : Trémouille-Saint-Loup - Salle des fêtes
- **Jeudi 3 février** : Riom - Maison des associations
- **Lundi 7 février** : Clermont-Ferrand - IADT Espace détente
- **Mardi 8 février** : Vertolaye - Gare de l'Utopie
- **Jeudi 10 février** : Lezoux - Médiathèque
- **lundi 14 février** : Augnat - Salle des fêtes

### INFOS PRATIQUES :

Horaires : 18h30 – 20h30

Entrée libre et gratuite

Tél. : 04 73 42 12 72

 [bec63@puy-de-dome.fr](mailto:bec63@puy-de-dome.fr)

 [budgetecocitoyen.puy-de-dome.fr](http://budgetecocitoyen.puy-de-dome.fr)

## LE BUDGET ÉCOLOGIQUE CITOYEN, C'EST :

- 100% des projets sont déposés par les citoyens
- 100% des projets sont choisis par les citoyens (pré-sélection par la commission citoyenne puis vote par les Puydômois).
- 100% des projets sont mis en œuvre par les citoyens

Issoire

# S'envoler en pédalant

Les 6<sup>e</sup> de la classe Envol (Éducation nature vélo orientation local) du collège de Verrière à Issoire apprennent sur le terrain et à vélo !

Le thermomètre se rapproche de 0° en ce début de matinée de décembre. Mais ça ne semble pas décourager les 28 élèves de la classe Envol. Dans la cour du collège, ils préparent leurs vélos pour une sortie au château de Saint-Cirgues-sur-Couze. « Nous allons leur donner des cours, le matin, dans cette bâtisse en ruine et, l'après-midi, ils auront un escape-game avec des énigmes en lien avec leur programme scolaire », détaille Magali Chakarian, l'une des professeurs qui les accompagnent.

Avec la classe Envol, mise en place à la rentrée 2021, l'équipe éducative du collège de Verrière a souhaité expérimenter une façon de faire l'école autrement. « Nous leur proposons régulièrement des sorties, le plus souvent à vélo, pour découvrir leur environnement en faisant cours à l'extérieur », explique Estelle Besson, autre professeure à l'initiative du projet. « Aujourd'hui par exemple, ils ont cours d'arts plastiques, maths, physique et français dans les ruines du château de Saint-Cirgues-sur-Couze. Nous avons adapté leurs leçons à ce lieu chargé d'histoire et un peu mystérieux.



Les élèves ont parcouru 10 km en vélo pour aller au château de Saint-Cirgues-sur-Couze.

L'idée, c'est de sortir des salles de classe pour apprendre en touchant et en voyant. »

## Curieux de la nature

La protection de la nature est également au cœur du projet avec des sorties dans des sites naturels : les collégiens ont déjà fait une excursion dans la vallée de Chaudesfour et une visite au musée Lecoq est prévue prochainement. Les élèves de la classe Envol n'ont pas fait l'objet d'une sélection spécifique. « L'année dernière, nous avons présenté le projet aux élèves du secteur qui étaient en CM2, explique Magali Chakarian. S'ils voulaient rejoindre la classe, ils

devaient remplir un dossier et expliquer leur motivation. On leur demande d'aimer faire du vélo et d'être curieux de la nature. »

Si, pour l'instant, la classe Envol est une expérimentation, les élèves, eux, sont déjà convaincus ! L'ensemble de la classe est d'accord avec cette affirmation de Morgan : « Tous les élèves devraient faire comme nous ! » s'exclame-t-elle. ◆

## CONTACT

Collège de Verrière

Issoire

Tél. : 04 73 89 31 27

Collège Gérard-Philippe

# Les plastiques à la loupe

Les élèves de 4<sup>e</sup> du collège Gérard-Philippe à Clermont-Ferrand participent au projet de science « Plastique à la loupe » proposé par la prestigieuse fondation Tara Océan. Afin de mieux comprendre comment les cours d'eau alimentent en déchets plastiques les océans, ils sont allés faire des prélèvements sur les bords de l'Allier en suivant des protocoles scientifiques très stricts. Ils en ont également profité pour procéder à un nettoyage des rives

de la rivière à Pérignat-ès-Allier. Les résultats d'analyses des prélèvements et un diagnostic précis de la pollution des berges de l'Allier par les micro, macro et méso plastiques seront connus au printemps. ◆

## CONTACT

Collège Gérard-Philippe

Clermont-Ferrand

Tél. : 04 73 16 22 30



Les collégiens ont nettoyé les bords de l'Allier.

Collèges

# Le paralympisme célébré !

**Le Département organise, du 24 au 29 janvier, la Semaine olympique et paralympique dans le cadre du label « Terre de jeux 2024 ».**



*L'association Handi'School organisera des séances de basket-fauteuil.*

La France accueillera, du 2 au 18 août 2024, les Jeux olympiques, le plus grand rendez-vous sportif de la planète. En attendant, comme d'autres collectivités, le Département du Puy-de-Dôme va participer à cette fête exceptionnelle à travers le label « Terre de Jeux 2024 ». Celui-ci propose dès aujourd'hui à tous les territoires de France et à leurs habitants de participer à l'événement en développant leurs propres actions pour mettre encore plus de sport dans leur quotidien.

Dans le Puy-de-Dôme, les manifestations se dérouleront autour de trois thématiques : handicap et insertion ; éducation ; transition écologique et patrimoine naturel.

C'est dans ce cadre que le Conseil départemental organise, cette année, la Semaine olympique et paralympique. Celle-ci aura lieu du 24 au 29 janvier sur le thème suivant : « le sport pour l'environnement et le climat ».

Dix collèges du département au total pourront être retenus et accueillir le Comité départemental handisport 63 pour proposer des animations aux élèves (si les conditions sanitaires le permettent). Une intervention de sensibilisation à l'insertion et au handisport ainsi qu'un atelier de basket-fauteuil (avec l'association Handi'School) seront organisés. Les élèves auront également l'occasion d'échanger avec des athlètes de haut niveau. ◆



**CONTACT**

Service subventions culture-sport et ressources itinérantes

Tiphaine Langlois

Tél. : 04 73 42 35 56



Transition écologique

# Des communes au naturel

**Le Conseil départemental propose la démarche « Ma commune au naturel » pour aider les villes et les villages à améliorer leur cadre de vie.**

La démarche est autant esthétique qu'environnementale. Mandaté par le Conseil national des villes et villages fleuris, le Département accompagne les communes souhaitant embellir leur espace public en réalisant des actions en faveur du développement durable : préservation du patrimoine végétal, fleurissement pérenne, réduction des consommations énergétiques, solutions alternatives aux produits phytosanitaires...

En 2021, sur 85 communes inscrites à la démarche, 37 ont été récompensées et ont reçu différents prix.

Si cette initiative renforce l'attractivité touristique du Puy-de-Dôme, elle a surtout pour

but d'améliorer le cadre de vie des Puydômois, de les sensibiliser aux enjeux environnementaux et de les inciter à participer à l'embellissement de leur commune.

Le premier prix départemental a été attribué à Pérignat-lès-Sarliève, qui pourra ainsi concourir en 2022 au label des Villes et Villages fleuris, attribué par un jury régional. ◆



**CONTACT**

Chargée de développement patrimoine

Josiane Astier

Tél. : 04 73 42 47 50



*Pérignat-lès-Sarliève a reçu le premier prix départemental de « Ma commune au naturel ».*



Festival du court métrage

# Let's dance !

Le Département s'associe au Festival du court métrage de Clermont-Ferrand pour accueillir trois expositions sur le thème de la danse.

• **Danseurs & Toiles**

Exposition thématique du Festival du court métrage. Près d'une quarantaine de plasticiens, peintres, photographes, sculpteurs et autres artistes du Puy-de-Dôme sont entrés dans la danse pour vous livrer leurs œuvres chorégraphiques.

📅 Du 24 janvier au 12 février 2022

Entrée gratuite de 14h à 18h (sauf dimanches)  
Hall René-Cassin, Hôtel du Département  
24 rue Saint-Esprit à Clermont-Ferrand

• **Exposition du Centre national de la danse (CND)**

Le CND rend hommage aux photographes de danse à travers trois fonds iconographiques différents.

📅 Du 4 au 16 janvier 2022

Entrée gratuite de 14h à 18h (sauf dimanches)  
Chapelle des Cordeliers  
Place Sugny à Clermont-Ferrand



• **You've got the power ! L'expérience mAPs**

Le public est invité au cœur d'une installation impliquant images et corps en mouvement pour les interroger sur différents sujets de société.

📅 Du 22 janvier au 5 février 2022

Entrée gratuite de 14h à 18h (sauf dimanches)  
Chapelle des Cordeliers  
Place Sugny à Clermont-Ferrand

Musée de la Céramique

# Le jardin en grès de Maël Gros

Après sa résidence d'artiste de trois mois, fin 2021, au musée de la Céramique, l'artiste Maël Gros y expose le fruit de son travail du 11 février au 9 mai 2022.

Originaire de l'Ain, Maël Gros a étudié pendant cinq ans aux Beaux-Arts de Lyon, qu'il a terminés en 2015. En dernière année, il découvre la céramique puis explore cette pratique au cours d'une formation professionnelle de dix mois, en 2019, à l'Institut européen des arts céramiques en Alsace.

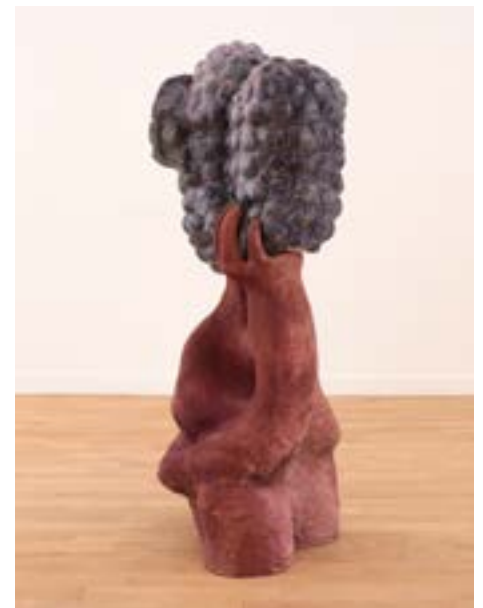
Actuellement membre de la *Déviaton*, un lieu autogéré par des artistes à Marseille, il décide de postuler à l'appel à candidatures du musée de la Céramique à Lezoux.

Durant sa résidence, Maël Gros a effectué un travail de recherche sur des figures et sculptures

en grès émaillé, de grande taille, à l'échelle du corps. Avec peu d'outils, il façonne des œuvres qui interrogent sur la relation entre l'humain et les plantes et plus globalement sur notre lien au vivant. Sous ses mains poussent des plantes, s'ouvrent des feuilles, grandissent des racines... en grès.

Au moyen d'une fourchette, d'un pinceau, d'une estèque crantée et surtout de ses mains, l'artiste trouve son rythme et dévoile dans la terre les intentions artistiques du sculpteur, résolument tournées vers le contexte d'urgence climatique actuel. ◆

*Maël Gros façonne des œuvres qui interrogent sur notre lien au vivant.*



**INFOS PRATIQUES :**

Du 11 février au 9 mai  
Musée de la Céramique  
39 rue de la République à Lezoux  
Tél. : 04 73 73 42 42  
🌐 [musee-ceramique.puy-de-dome.fr](http://musee-ceramique.puy-de-dome.fr)



## CHAÎNE DES PUYs

### 1<sup>er</sup> Nuit des Étoiles d'hiver au puy de Dôme

📅 Vendredi 28 janvier de 19h à 21h environ

En partenariat avec l'Association des astronomes amateurs d'Auvergne.

#### Réervations :

🌐 [volcan.puy-de-dome.fr](http://volcan.puy-de-dome.fr) ou au 04 73 62 21 46



## LES MARCHÉS DE NOS FERMES 63

### Pont-du-Château

📅 Chaque 1<sup>er</sup> vendredi du mois, de 17h à 20h  
Place de l'Hôtel de Ville.

### Aulnat

📅 Chaque 2<sup>e</sup> dimanche du mois, de 8h à 12h30  
Place Gabriel-Fournier.

### Cournon-d'Auvergne

📅 Chaque 3<sup>e</sup> dimanche du mois, de 8h à 12h30  
Place Joseph Gardet.

### Lempdes

📅 Chaque 4<sup>e</sup> dimanche du mois, de 8h30 à 12h30  
Place Charles-de-Gaulle.

## MUSÉE DÉPARTEMENTAL DE LA CÉRAMIQUE

### VACANCES D'HIVER

#### Au temps des Romains

Pour les enfants de 7 à 14 ans – Tarif : 4 €

📅 Mercredi 16 et jeudi 17 février de 10h à 12h30 ou de 14h à 16h30.

Venez découvrir les Lupercales romaines, ancêtres de la Chandeleur...

### Vacances des potes

Pour les enfants de 7 à 14 ans – Tarif : 4 €

• Cycle long : un jouet d'argile

📅 Mercredi 23 et jeudi 24 février de 10h à 12h30.

• Cycle court : entrez en scène

📅 Mercredi 23 ou jeudi 24 février de 14h à 16h30.

### Les rendez-vous éco-responsables : Autopsie de poubelles

📅 Vendredi 25 février, de 10h à 12h ou de 14h30 à 16h30.

Tout public (les enfants de moins de 7 ans doivent être accompagnés d'un adulte).



### AU MUSÉE AVEC JULIE

À partir de 7 ans. Les adultes sont invités à nous rejoindre. Durée : de 10 à 15 min.

#### Renseignements et réservations :

Musée départemental de la Céramique  
39 rue de la République  
Lezoux  
Tél. : 04 73 73 42 42  
(tous les jours sauf le mardi)  
[museedelaceramique@puy-de-dome.fr](mailto:museedelaceramique@puy-de-dome.fr)

🌐 [musee.puy-de-dome.fr](http://musee.puy-de-dome.fr)



## SAISON CULTURELLE LES AUTOMNALES

### • Radio Tutti & Barilla Sisters

Bal intergénérationnel

📅 Vendredi 21 janvier à 20h30

Salle polyvalente de Champeix

### • More Aura

Théâtre - clown

Véronique Tuaille

📅 Samedi 5 mars à 20h30

Salle des fêtes de Marat

Dans le cadre du festival *Région en Scène*, organisé par Le Maillon :

### • La collection

Théâtre

Collectif BPM

📅 Mercredi 9 février à 14h

Espace culturel Les Justes au Cendre

### • Les (pas tant) petits caraoquets (de conserve)

Théâtre musical

Cie des Gentils

📅 Mercredi 9 février à 20h30

La Coloc' de la Culture

à Cournon-d'Auvergne

### • Elged(j)i & Molo (kheya)

Danse hip-hop/contemporaine

Cie Tenseï

📅 Jeudi 10 février à 20h30

Théâtre de Châtel-Guyon

### • La poésie de l'échec

Théâtre

Cie Marjolaine Minot

📅 Vendredi 11 février à 20h30

Le Tremplin à Beaumont

#### Infos pratiques :

🌐 [spectacles.puy-de-dome.fr](http://spectacles.puy-de-dome.fr)

## MUSÉE DE GERGOVIE

Après une fermeture hivernale en janvier, le Musée archéologique de la Bataille de Gergovie lance sa saison 2022 à partir du 5 février ! Profitez-en pour venir voir l'exposition temporaire *Vercingétorix : un héros, cent visages ?*

#### Renseignements :

🌐 [musee-gergovie.fr](http://musee-gergovie.fr)



## ESPACES NATURELS SENSIBLES

### Vallée glaciaire du Fossat

Randonnée sur une demi-journée

📅 Mardi 22 février de 13h30 à 18h30 environ

#### Renseignements et réservations :

🌐 [ens.puy-de-dome.fr](http://ens.puy-de-dome.fr)

## AGENDA EN LIGNE

Retrouvez tous les événements et manifestations dans le Puy-de-Dôme sur [puy-de-dome.fr/agenda](http://puy-de-dome.fr/agenda) et suivez l'actualité du Département sur nos réseaux sociaux :



*L'ensemble de la programmation est susceptible d'être modifié en fonction de la situation sanitaire.*

## Claire Mazzolini

# Localement vôtre

Convaincue des bienfaits de l'approvisionnement local pour un village, cette architecte de 36 ans a initié l'ouverture de Loub'Épice, épicerie associative à Loubeyrat, dans les Combrailles.

Enfant, elle goûtait à la joie de passer ses étés dans une ferme, jusqu'à ce que la sécheresse de 2003 contraigne sa propriétaire à mettre la clé sous la porte. Claire Mazzolini mesure alors que « ceux qui nous nourrissent n'arrivent pas à subsister eux-mêmes » ! L'épisode restera gravé en elle. Installée à Loubeyrat depuis 2019, c'est en visionnant un reportage sur une épicerie associative en milieu rural qu'elle songe à en fonder une. « À la fois pour dynamiser le village et pour favoriser les circuits courts, aussi bénéfiques aux consommateurs qu'aux producteurs. » Soutenir ces derniers lui tient à cœur : « Nos contemporains aspirent à retrouver une alimentation de qualité. Mais si l'on veut que ceux qui travaillent pour nous les fournir vivent décemment, ça a un coût... »

### UNE AVENTURE COLLECTIVE

Fonder une épicerie en a un aussi. En cherchant des subventions, en 2020, Claire et

son mari apprennent que le Conseil départemental met en place le Budget écologique citoyen (cf. page 22). Une aubaine ! Rencontre avec le maire, réunions d'information, la mayonnaise prend : une quinzaine de Boiratoux\* sont prêts à s'investir. Le confinement les freine dans leur élan tout en les confortant dans leur projet : « la proximité du service prenait tout son sens », argue Claire.

Fin 2020, après le vote des Puydômois, leur dossier est retenu pour être financé par le Budget écologique citoyen. Les 21 000 € versés par le Département vont permettre d'acquiescer l'équipement nécessaire à l'installation du magasin. L'épicerie Loub'Épice ouvre enfin ses portes, en plein cœur du bourg, en avril 2021. La motivation des bénévoles fait le reste. Ils sont une bonne vingtaine à s'impliquer, « ravis de tisser du lien entre eux et avec la population ».



Claire Mazzolini a initié le projet Loub'Épice pour dynamiser le village et favoriser les circuits courts.

Les producteurs locaux sont de la partie, fixant eux-mêmes leur prix. À terme, Loub'Épice a vocation à devenir aussi un lieu de convivialité (événements en lien avec les thématiques environnementales). Un bel exemple d'initiative citoyenne au service de la transition écologique.

\* Habitants de Loubeyrat



**CONTACT**

LOUB'ÉPICE

Bourg de Louveyrat

Horaires :

Jeu. : 9h30 - 12h, ven. : 15h - 18h30,  
sam. : 9h30 - 12h, dim. : 9h30 - 12h

Tél. : 04 43 13 58 29

loubepice.com

### Budget écologique citoyen

# Moins de déchets sur les chantiers !

La matériauuthèque Métabatik propose des matériaux de réemploi de qualité aux particuliers et aux maîtres d'œuvre.

Objectif économie circulaire ! Financée avec le Budget écologique citoyen (cf. page 22), la matériauuthèque Métabatik œuvre pour réduire la quantité de déchets générés sur les chantiers publics. Elle collecte, auprès des maîtres d'ouvrages et des collectivités territoriales, des matériaux issus des chantiers de déconstruction. Elle les met ensuite à la disposition des particuliers ainsi que des acteurs publics soucieux d'utiliser des matériaux de réemploi de qualité.

Inaugurée en septembre 2021, la matériauuthèque est ouverte au public depuis fin novembre dernier. Vous préparez un chantier ? Vous êtes un maître d'ouvrage et vous souhaitez bénéficier d'un diagnostic avant la déconstruction de votre ouvrage pour identifier ce qui peut être récupéré et valorisé ? N'hésitez pas à consulter le site Internet de Métabatik et à prendre rendez-vous !



La matériauuthèque a été inaugurée en septembre 2021 en présence de Lionel Chauvin.



**CONTACT**

Métabatik

Puy-Long - Clermont-Ferrand

Horaires : les mercredis de 14h à 18h30

Sur rendez-vous

metabatik.fr

contact@metabatik.fr



ANZAT-LE-LUGUET

# Le Signal du Luguët



**DÉPART**

Parrot (Anzat-le-Luguët)

**DURÉE**

4h30

**LONGUEUR**

14 km



**COULEUR DU BALISAGE**

vert



**ALTITUDES**

1113 / 1 526 m



## ACCÈS AU DÉPART

AU SUD DE CLERMONT-FERRAND, SORTIE 15 DE L'A75, DIRECTION ARDES-SUR-COUZE, PUIS ANZAT-LE-LUGUET, SUIVRE LES RD 23 ET RD 721 JUSQU'À PARROT. PANNEAU DE DÉPART SUR LE PARKING DE L'ESPACE NORDIQUE.

**Départ :** En contrebas du panneau de départ, prendre la route vers Le Buffier. Au niveau de la ferme, descendre et suivre le chemin à gauche. À la patte d'oie, rester à gauche jusqu'à une intersection. Virer à droite (*point de vue sur les monts du Forez, du Devès et de la Margeride*). Le chemin contourne le Rocher d'Aulhat puis descend vers le cirque glaciaire d'Artoux (*point de vue*). Après avoir franchi un ruisseau, le sentier rejoint le fond du cirque. À l'intersection, aller à droite et 30 mètres après, descendre à gauche. Après le ruisseau, monter jusqu'à la route (hors parcours, à droite sur la route, AR 200 m, panneau d'information).

**1** La traverser et monter à droite en laissant le GR et la direction du Luguët. Au niveau des premières constructions rencontrées, bifurquer à droite par une sente. Dépasser toutes les maisons, monter tout droit. À une fourche, aller à droite. Avant un petit abri en dur à proximité du bois, se diriger à droite sur environ 500 mètres.

**2** Quitter le chemin pour franchir à droite un escabeau. À travers les pâturages, suivre à main droite la clôture qui surplombe le cirque (*point de vue*). Franchir un nouvel escabeau et immédiatement bifurquer à gauche en suivant la clôture. Après un troisième escabeau, aller en face jusqu'à la lisière du bois. La suivre à gauche, sur environ 750 mètres (*panorama sur les monts du Cantal, le Sancy et la chaîne des Dômes*). À une intersection, bifurquer à gauche en suivant une clôture pour rejoindre un large chemin carrossable.

**3** L'emprunter à droite, passer entre les bois du Cézallier et de la croix des Champs et le signal du Luguët. Descendre et prendre la route à gauche sur 100 mètres. Virer à droite dans une sente d'estive, suivre la clôture jusqu'à l'arrivée.

### INFOS PRATIQUES

**Si les conditions météorologiques sont favorables, vous pouvez parcourir cet itinéraire de randonnée en raquettes !**

Vous avez des remarques à faire sur cet itinéraire ou vous souhaitez signaler un problème sur cet itinéraire ?

✉ [RANDOPDIPR@puy-de-dome.fr](mailto:RANDOPDIPR@puy-de-dome.fr)

Retrouvez cette randonnée et beaucoup d'autres sur : [auvergne-destination.com](http://auvergne-destination.com)



Stéphane Bern a tourné avec une troupe de soldats en tenue d'époque.

## Stéphane Bern à Gergovie

L'animateur vedette de France 2 était dans le Puy-de-Dôme, mercredi 8 décembre. Accompagné de nombreux intervenants et historiens, Stéphane Bern a effectué un tournage au musée archéologique de la Bataille de Gergovie pour les besoins de l'émission *Dans les secrets de l'exposition*, diffusée le 28 décembre sur France 2 à la suite du programme *Laissez-vous guider* lors d'une soirée sur le thème de la France gallo-romaine. ◆

### INFOS PRATIQUES

Émission à voir en replay sur :

🌐 [france.tv](http://france.tv)

## Un agent récompensé

Engagé depuis de nombreuses années auprès des jeunes en situation de handicap, Marc Sierra, chef cuisinier au collège Albert-Camus à Clermont-Ferrand, a été sélectionné par le CNFPT\* Auvergne-Rhône-Alpes pour la seconde édition des «Territoriaux de Talent».

Lors de cette soirée, le 8 décembre dernier, 8 agents territoriaux ont raconté, sur la scène de l'opéra de Clermont, un exploit ordinaire de leur quotidien professionnel.

Marc Sierra a été retenu pour son engagement à favoriser l'insertion professionnelle des personnes en situation de handicap en leur apportant une formation technique et un encadrement adapté.

Bravo à lui ! ◆

\* Centre national de la fonction publique territoriale



Marc Sierra est intervenu sur scène pour présenter son engagement.

📞 **CONTACT**  
🌐 [www.cnfpt.fr](http://www.cnfpt.fr)

## Des vélos électriques en libre-service pour les agents

Depuis novembre, avec Vélo partage, les agents du Conseil départemental peuvent emprunter un vélo électrique pour leurs déplacements professionnels et ponctuellement pour les trajets domicile-travail. Trois stations de cinq vélos électriques ont été installées : deux à l'Hôtel du Département à Clermont-Ferrand et une à la Maison des solidarités de Riom. Mis en place avec Green On et La Poste, ce dispositif relève d'une expérimentation d'un an dont l'objectif est d'économiser 5 000 kg de CO2 ! Le Vélo partage aura valeur de test en vue d'un déploiement pérenne et à plus grande échelle, sur d'autres sites de la collectivité. ◆



### 📞 CONTACT

Mission transition écologique

Bénédicte Paris

Tél. : 04 73 42 02 94

✉ [benedicte.paris@puy-de-dome.fr](mailto:benedicte.paris@puy-de-dome.fr)

*La station Vélo partage de l'Hôtel du Département a été inaugurée par le président Lionel Chauvin et Jean-Philippe Perret, vice-président en charge de la transition écologique et de l'innovation territoriale.*

## Félicitations à Sullivan Bigand !

À l'âge de seulement 17 ans, Sullivan Bigand, salarié de la boulangerie Tournadre à Clermont-Ferrand, vient de remporter le Trophée des talents du conseil et de la vente en boulangerie-pâtisserie, organisé par la Confédération nationale de la boulangerie et boulangerie-pâtisserie française.

Lionel Chauvin a reçu Sullivan Bigand, mercredi 15 décembre à l'Hôtel du Département, en présence de Jean-Luc Helbert, président de la Chambre des métiers et de l'artisanat du Puy-de-Dôme, afin de le féliciter pour son prix. ◆



Jean-Luc Helbert, Lionel Chauvin et Sullivan Bigand.

GRUPE LA GAUCHE 63 – SOLIDAIRES PAR NATURE

## De l'ambition pour le Puy-de-Dôme

Après l'année écoulée, marquée par de multiples crises, comment ne pas souhaiter pour cette nouvelle année des perspectives de jours meilleurs, tant sur le plan social, environnemental que sanitaire. Cette société ne nous convient pas !

Depuis des mois, nous martelons que l'écologie est incompatible avec le capitalisme, que les questions sociales et écologiques sont indissociables. Pour les traiter, les moyens financiers doivent être à la hauteur. La nouvelle majorité départementale affirme que la situation financière de notre collectivité serait confortable, nous ne partageons pas ce point de vue car nous savons à quels renoncements est due l'épargne dont nous disposons : chantiers d'insertion, aide à domicile, EHPAD, collèges, handicap, protection de l'enfance, SDIS, transition écologique... portent encore aujourd'hui le poids des coupes de crédits ou la non prise en compte des besoins, à cela s'ajoute le manque de personnels dans l'ensemble du secteur médico-social avec un sentiment d'épuisement pour les personnels en place.

Pour conduire une politique départementale ambitieuse, nous devons nous appuyer sur une nouvelle politique de décentralisation au plus proche des citoyens ; sans une autonomie financière, sans la prise en charge par l'État des compétences sociales transférées, sans l'arrêt de l'austérité mortifère qui paralyse nos moyens d'action, rien ne sera possible. À nos côtés, nous appelons l'ensemble des citoyens à utiliser le pouvoir des élections pour réclamer un autre modèle, un autre avenir : le pouvoir des collectivités locales et territoriales dépend des choix présidentiel et législatif que notre pays fera au printemps ; programme écologique et social, programme libéral, programme nationaliste... les Français doivent exprimer leur choix de société pour demain : la légitimité politique s'appuie avant tout sur la participation citoyenne aux échéances électorales.

Votons, mais surtout, emparons-nous du débat politique de fond, emparons nous du projet que nous voulons porter ensemble, engageons-nous dans la vie citoyenne pour faire bouger les lignes !

### CONTACT

Groupe la Gauche 63 – Solidaires par nature  
Tél. : 04 73 42 25 26  
lagauche63@gmail.com

**Les élu(e)s du groupe** : Grégory Bonnet (Saint-Georges-de-Mons), Aude Burias (Les Monts du Livradois), Éric Dubourgnoix (les Monts du Livradois), Lionel Gay (Sancy), Jocelyne Glace Le Gars (Billom), Jacky Grand (Billom), Sylvie Léger (Clermont 6), Clémentine Raineau (Saint-Georges-de-Mons), Rémi Veysière (Clermont 3).

SOLIDAIRES PAR NATURE

## « L'utopie est à l'horizon. Je m'avance de deux pas, elle recule de deux pas. Quelle que soit la distance parcourue, jamais je ne l'atteindrai. Alors à quoi sert l'utopie ? A cela : elle sert à avancer. »

Eduardo Galeano

2021 vient de se terminer. Nous devons nous projeter en 2022, afin de définir nos combats et nos priorités pour l'avenir.

Que pouvons-nous faire alors que le sentiment d'injustice est au plus fort ? Que répondre quand la crise sanitaire menace notre lien social ? Comment agir face au réchauffement climatique après l'échec de la COP26 ? Comment répondre aux milliers de travailleurs sociaux, de santé ou de la grande distribution qui ont fait vivre le pays et qui souffrent si souvent en silence ?

Nous gardons tout d'abord la conviction que la gauche doit se repenser et se réinventer en mettant l'égalité réelle, la justice, la démocratie et l'écologie au cœur de son projet.

Nous continuerons à porter nos propositions pour un département plus juste. Cette période de crise doit nous pousser à inventer de nouveaux dispositifs.

Aux différentes crises que nous traversons, nous devons répondre par un investissement massif au profit de politiques nouvelles, écologistes, solidaires et sociales tout en gardant notre mission de protection et de soutien aux territoires et aux Puydômois.e.s.

La mobilisation de notre société et la volonté indéfectible de construire un autre monde nous permettent encore d'espérer.

Que 2022 soit une année plus juste, plus solidaire et plus fraternelle.

### CONTACT

Tél. : 04 73 42 22 83  
solidairesparnature63@gmail.com

**Les co-présidents : Élisabeth Crozet (Le Sancy), Alexandre Pourchon (Clermont 1), Gérald Courtadon (Clermont 2)**

**Les élu(e)s du groupe** : Damien Baldy (Clermont 4), Valérie Bernard (Clermont 1), Dominique Briat (Clermont 4), Gérald Courtadon (Clermont 2), Elisabeth Crozet (Le Sancy), Antoine Desforges (Vic-le-Comte), Jeanne Espinasse (Vic-le-Comte), Manuela Ferreira De Sousa (Clermont 2), Sylvie Maisonnnet (Clermont 3), Gilles Pétel (Les Martres-de-Veyre), Catherine Pham (les Martres-de-Veyre), Alexandre Pourchon (Clermont 1), Patrick Raynaud (Clermont 6).

PROXIMITÉ ET TERRITOIRES

## Nos Priorités

Au lendemain du vote du budget, acte majeur de notre collectivité et le premier de la nouvelle gouvernance, il nous paraît important de réaffirmer notre positionnement.

Lors des sessions de fin 2021, nous avons alerté la majorité sur les ambitions limitées du budget 2022 qui reconduit, pour l'essentiel, les politiques antérieures.

Dans un état d'esprit constructif, les élus de terrain que nous sommes ont rappelé les priorités essentielles à engager en ce début de mandat, au seul service de l'intérêt général des Puydômois. Le Département doit jouer son rôle d'amortisseur social et territorial.

Nous souhaitons un meilleur accompagnement des citoyens les plus fragiles par une politique volontariste en matière d'autonomie des personnes et d'insertion par l'emploi. Et nous avons proposé à l'exécutif de nous confier une mission sur le maillage territorial de l'offre de soins.

Nous soutiendrons le « Plan Marshall » pour les collèges qu'il faudra compléter par notre proposition en faveur de la jeunesse : un chèque « Sport et Culture » de 100 € par collégien.

Pour que l'accès au très haut débit soit une réalité pour tous, nous devons fixer un calendrier mettant en œuvre un aménagement numérique équilibré et performant.

Notre collectivité doit avoir une vraie politique de transition écologique et attribuer un budget à la hauteur des ambitions du « Master Plan » construit précédemment. Il nous faut ainsi définir une politique globale qui ne soit pas seulement un verdissement des actions en cours mais réponde aux enjeux du changement climatique et du partage des ressources.

Voici nos souhaits pour l'avenir du Puy-de-Dôme. En attendant de les voir se réaliser, nous présentons à chacun d'entre vous tous nos vœux de bonheur, réussite et santé pour 2022.

### CONTACT

Tél. : 04 73 42 25 28  
proximiteterritoires@gmail.com

**Les co-présidents : Karina Monnet et Joël-Michel Derré**

**Les élu(e)s du groupe** : Fabrice Magnat et Karina Monnet (canton d'Aigueperse), Émilie Guédouah-Vallée et Serge Pichot (canton de Gerzat), Éric Gold et Alexandra Virlogeux (canton de Maringues), Joël-Michel Derré et Valérie Passariou (canton de Pont-du-Château), Jocelyne Lelong (canton de Saint-Éloy-les-Mines) et Olivier Chambon (canton de Thiers).

**INDÉPENDANTS ET DÉMOCRATES 63**

**Bien vivre en 2022**

En ce début d'année, naturellement, le groupe Indépendants et Démocrates 63 adresse ses meilleurs vœux à toutes les Puydômoises et tous les Puydômois, pour une année 2022 porteuse de bonheur.

Lors de la préparation budgétaire, **notre groupe a demandé l'augmentation de la Dotation d'animation locale décentralisée, pour accompagner plus et mieux nos associations dans tous les territoires.** Cette aide, distribuée canton par canton, permettra de mieux franchir cette nouvelle année sous la pression de la Covid.

Nous portons également une ambition collective pour nos enfants, pour un futur soutenable afin de bien grandir et bien vivre dans notre département. À ce titre, les collègues vont pouvoir bénéficier d'un vaste plan de rénovation, porté par Audrey Manuby. Depuis le début du mandat, la transition écologique imprègne toutes les politiques publiques, de façon transversale, autour de Jean-Philippe Perret. Naturellement, 2022 sera l'année de l'ambition puisque les 6 objectifs du Master Plan, le schéma pour la transition écologique, vont se déployer sur l'ensemble des territoires du département.

Stéphanie Flori-Dutour a défendu avec volontarisme le renforcement de la lutte contre les violences intrafamiliales. Le budget dédié à cela sera augmenté de 10 %, traduisant l'ambition du Département sur ce sujet. Des agents formés à ces problèmes seront recrutés et nous travaillerons avec les associations et les acteurs.

Pour finir, le Groupe se mobilise pour accélérer le retour aux 90 km/h dans le département.

En route pour cette année 2022. **Soyons ensemble : engagés pour un avenir durable, acteurs du présent.**

**CONTACT**

Groupe indépendants et démocrates 63 :  
Tél. : 04 73 42 02 70  
@ alexis.debote@puy-de-dome.fr

**Les élu(e)s du groupe :** Colette Béthune (canton de Cébazat), Stéphanie Flori-Dutour (vice-présidente du Conseil départemental à l'insertion, canton de Riom), Audrey Manuby (vice-présidente du Conseil départemental aux collèges, canton de Saint-Ours), Corinne Mielvaque (canton de Cournon d'Auvergne), Flavien Neuvy (canton de Cébazat), Jean-Philippe Perret (vice-président du Conseil départemental à la transition écologique, canton de Riom), Hervé Prononce (canton de Cournon d'Auvergne), Cédric Rougheol (canton de Saint-Ours, **président du groupe ID63**).

**UNION DES RÉPUBLICAINS ET INDÉPENDANTS**

**Un budget de fondation pour l'avenir**

Nous faisons toujours face à une période particulièrement longue, à une période exceptionnellement difficile avec une crise sanitaire sans précédent. Il nous semble primordial de rappeler que chacun doit être responsable et respecter les gestes barrières, se laver les mains, observer une distanciation sociale, porter un masque. L'application de ces mesures est plus que jamais nécessaire afin de ralentir la propagation du virus.

**La proximité constitue un atout majeur pour maintenir le lien, l'accès aux droits et la qualité de services prodigués aux personnes,** qu'il s'agisse de nos aînés, des personnes en situation de handicap, de notre jeunesse, des victimes de violences intrafamiliales ou des dispositifs de protection de l'enfance.

Les orientations budgétaires pour 2022 concrétisent précisément **cette proximité et une ambition du Département en faveur du développement sur toutes les politiques** qu'exerce notre collectivité. Une nouvelle ambition issue de la nouvelle majorité pour nous permettre de **déployer des politiques de proximité envers tous les habitants de notre territoire :** une politique volontariste des solidarités sociales, une politique innovante éducation avec un plan Marshall départemental destiné à nos collègues, une politique renforcée pour nos routes, une politique ambitieuse de l'environnement et de transition écologique, des politiques culturelles et sportives transversales et accessibles, des politiques territoriales affirmées.

2022 constitue **un budget de fondation** qui, tout en donnant un certain nombre d'inflexions et de priorités, se donne en même temps l'objectif de prendre la mesure des choses pour amorcer **un important plan pluriannuel d'investissements :** de la plaine ou des montagnes, du nord, comme du sud, de la ville comme des campagnes, **chacun mérite l'attention et l'engagement de notre institution.**

**« Accompagner, Protéger, Innover », pour un département tourné résolument vers l'avenir à la hauteur des enjeux d'intérêt général pour lesquels il est de notre responsabilité d'y répondre.**

**Bonne année et bonne santé : prenez soin de vous !**

**CONTACT**

Tél. : 04 73 42 23 75  
@ groupeur@puy-de-dome.fr

**Le Président, Jean Marc Boyer.**

**Les élu(e)s du groupe :** Valérie Prunier - Michel Sauvade (canton d'Ambert) - Eléonore Szczepaniak - Pierre Riol (canton d'Aubières) - Anne-Marie Picard - Jean-Paul Cuzin (canton de Beaumont) - Pascale Brun - Fabien Besseyre (canton de Brassac-les-Mines) - Marie-Anne Marchis - Jean-Pierre Lunot (canton de Chamalières) - Anne-Marie Maltraît - Lionel Chauvin (canton de Châtel-Guyon) - Sylviane Khemisti - Sébastien Galpier (Clermont-Ferrand 5) - Isabelle Vallée - Bertrand Barraud - (canton d'Issoire) - Célia Bernard - Cédric Dauduit - (canton de Lezoux) - Martine Bony - Jean Marc Boyer (canton d'Orcines) - Jérôme Gaumet (canton de Saint-Eloy-les-Mines).



*Pérignat-lès-Sarliève.*



*Saison culturelle Les Automnales.*



*Galette des Rois.*



*Plantations de haies à Artonne.*



*Classe Envol à Issoire.*

**PUY-DE-DÔME**  
LE DÉPARTEMENT

**Vous souhaitez une belle  
et heureuse année 2022**

**accompagner**  
**protéger**  
**innover**



[puy-de-dome.fr](http://puy-de-dome.fr)