

PUY-DE-DÔME

N°213

en mouvement

Juillet-Août 2022

Le M A G A Z I N E des P u y d ô m o i s



RETOUR AUX

90 KM/H

et sécurisation des routes



Un anniversaire au sommet !

À l'occasion du 10^e anniversaire du Panoramique des Dômes, le sommet du volcan s'est embrasé le 28 mai dernier. Les concerts et animations programmés ont conquis les spectateurs qui s'étaient rués sur les réservations pour célébrer l'événement. Et l'époustouflant feu d'artifice, grand final des festivités, leur a mis des étoiles plein les yeux !

Le Département remercie tous ceux qui ont participé à cette manifestation et contribué à faire de cette fête un moment inoubliable. ◦



Transhumance dans la Chaîne des Puys

Depuis la fin du mois de mai, plus de 7 000 brebis paissent sur les vertes estives de la Chaîne des Puys. Activité économique importante dans le Puy-de-Dôme, le pastoralisme fait l'objet d'un soutien appuyé de la part du Département.

Grâce au pâturage des brebis, les éleveurs permettent d'éviter l'embroussaillage des édifices volcaniques. Les principaux chemins et itinéraires de randonnée du site empruntent de nombreuses parcelles privées avec l'accord de leurs propriétaires. **Soyons particulièrement vigilants à bien respecter leur travail quand nous nous promenons dans ces espaces.** ◦

Puy de Dôme

Le retour du Tour !

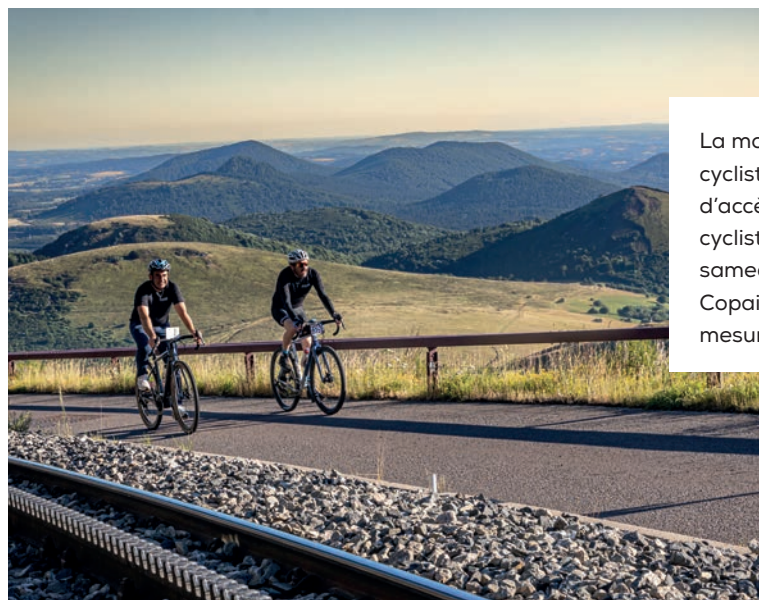
Après plus de trente ans d'absence, le Tour de France pourrait bientôt revenir au sommet du puy de Dôme. Son directeur, Christian Prudhomme, accompagné par Lionel Chauvin et Laurent Wauquiez, s'est rendu sur place le 24 juin.

Ici ont été écrites quelques-unes des plus belles pages de l'histoire de la Grande boucle. Avec ses 4,5 km à 12 % de dénivelé, la route qui mène au sommet du puy de Dôme a vu passer et s'affronter les plus grandes légendes du cyclisme.

Si le Tour n'est pas remonté au sommet du volcan depuis plus de trente ans, pour des raisons de sécurité et de nécessaire protection de ce site fragile, les choses pourraient bien changer dans un avenir proche. On assiste à un véritable alignement des planètes dans ce sens. Lors de leur visite au puy de Dôme, le 24 juin, Christian Prudhomme, Lionel Chauvin et Laurent Wauquiez, ont affirmé la volonté forte d'ASO (organisateur du Tour), du Département et de la Région de faire revenir la plus grande compétition cycliste du monde sur ce site emblématique de l'Auvergne tout en le préservant. Et pourquoi pas pour le 12 juillet 2024 pour fêter les 60 ans du mythique duel Anquetil/Poulidor ? Seule certitude pour l'instant, quand le Tour reviendra au sommet du puy de Dôme, cela se fera dans les plus strictes conditions de sécurité pour le public et de protection pour ce site naturel fragile. Les spectateurs ne seront pas autorisés à s'installer sur la route menant au sommet, ils seront invités à vivre l'événement depuis une fan-zone organisée au pied du volcan. Les équipes d'ASO ont déjà l'expérience pour gérer ce type d'épreuve dans un environnement fragile (comme l'arrivée au puy Mary il y a deux ans). Le Département travaillera main dans la main avec le Parc des Volcans, la Région et ASO pour que ce moment exceptionnel se déroule dans le plus grand respect du bien inscrit au patrimoine mondial de l'UNESCO. ◦



De gauche à droite : Laurent Wauquiez, Christian Prudhomme et Lionel Chauvin au sommet du puy de Dôme.



La montée du géant des Dômes reste un graal pour les cyclistes ! Fermée à la circulation en temps normal, la voie d'accès au sommet est ouverte exceptionnellement aux cyclistes une à deux fois par an. Dernier exemple en date : samedi 2 juillet, dans le cadre de la cyclotouriste « Les Copains – Cyfac », 270 amateurs de la petite reine se sont mesurés à cette montée mythique. ◦



CONTACT

Direction des grands sites patrimoniaux
Philippe Morge
Tél. : 04 73 42 35 75

PUY-DE-DÔME

en mouvement

Juillet - Août 2022
N°213

Retour sur images	2 > 3
Edito-sommaire	4
Retour aux 90km/h	5
Dossier animations d'été	6 > 16
Economie	17
Echos des territoires	18 > 19
Accompagner	20 > 21
Protéger	22 > 24
Innover	25 > 26
Agenda	27
Fiche rando	28
Bloc-notes	29
Expression des groupes politiques	30 > 31



Limitation de vitesse : retour à la raison.

Lors de la session du 5 juillet dernier, le Département a voté le retour aux 90km/h sur les routes départementales. Cet engagement, pris par la majorité, deviendra donc effectif à compter du 1^{er} août 2022.

Au terme d'une phase d'étude et de dialogue avec tous les acteurs concernés par la sécurité routière, l'ensemble du réseau des routes départementales (hors Métropole) repassera à 90km/h. Il intégrera également une limitation à 70 km/h sur les tronçons sensibles, dont certains seront progressivement aménagés afin de matérialiser la nécessaire réduction de vitesse.

Cette décision permettra aux usagers de rouler à une vitesse adaptée et offrira une fluidité de circulation optimale sur nos routes ainsi qu'une sécurité renforcée pour tous.

C'est donc sur des routes plus sûres et dans un confort retrouvé que je vous invite à partir à la découverte des richesses touristiques, culturelles ou encore naturelles que nous vous présentons dans ce numéro estival de votre magazine. Un magazine qui adopte une nouvelle maquette, plus dynamique, au fil de laquelle pour trouver des QR codes qui vous amèneront vers des contenus additionnels, pour en savoir encore plus sur l'actualité de votre Département.

Bel été à toutes et à tous.

Lionel Chauvin

Président du Conseil départemental
du Puy-de-Dôme

NUMÉROS UTILES



UNE MESURE DE BON SENS

L'Assemblée départementale vient de voter cette décision forte : la vitesse maximale autorisée sur le réseau routier départemental va être relevée à 90 km/h. Dans le même temps, plusieurs zones sensibles verront leur limitation de vitesse abaissée à 70 km/h.

Faciliter la mobilité des Puydômois

Le Puy-de-Dôme se caractérise par un vaste territoire avec peu de zones urbaines (hormis l'agglomération clermontoise). Avec une offre en transports en commun limitée et un réseau routier situé à plus de 95 % en zone rurale, les déplacements des Puydômois s'effectuent essentiellement en voiture. Le retour aux 90 km/h est donc une mesure qui correspond aux besoins réels des usagers en facilitant leur mobilité.

Une démarche partenariale

Depuis le début de la démarche, le retour aux 90 km/h fait l'objet d'une concertation très étroite, associant l'ensemble des groupes politiques du Conseil départemental et les partenaires institutionnels et associatifs : forces de l'ordre, SDIS 63, associations de maires, association des paralysés de France, associations d'usagers...

Rouler en sécurité au bon endroit

Le réseau routier puydômois se distingue par sa sûreté. Les différentes études ont démontré l'absence de zones accidentogènes. Cependant, afin d'adapter la vitesse aux espaces traversés et en concertation avec les élus locaux, **toutes les zones limitées à 70 km/h sont maintenues et de nouvelles vont être créées** sur certaines sections sensibles. Cinq nouvelles zones sont effectives ou en cours d'installation à Enval (RD 15, accès aux gorges d'Enval), à Bulhon (RD 223, lieu-dit Les Bourrards), à Orcival (RD 983 au niveau du lac de Servières), à Trémouille-Saint-Loup (RD 922, lieu-dit La Bourdichade) et à Tauves (RD 922, accès à la laiterie).

Plusieurs expérimentations sont en cours sur celles-ci, ainsi que sur des zones déjà existantes, pour pouvoir les sécuriser de la façon la plus efficace possible (rétrécissement de la chaussée, signalétique...). ◦



CONTACT

Direction des routes
Vincent Demarey
Tél. : 04 73 42 47 89



puy-de-dome.fr



6 940 km

de routes

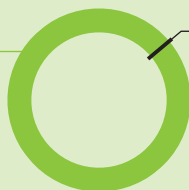


260 panneaux

de limitation de vitesse
installés pour le retour aux 90 km/h

28 M€

engagés en 2022 par le
Département pour améliorer
et sécuriser le réseau routier
(+ 15% par rapport à 2021)



60 000 €

pour remplacer
les panneaux
(soit 0,21% du budget)



330

zones à 70 km/h pour
une longueur totale de

160 km

Animations d'été

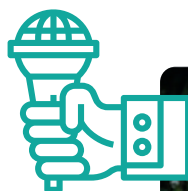
VIVEZ L'ÉTÉ DANS LE PUY-DE-DÔME

Des paysages exceptionnels et préservés, des sites naturels incontournables, un patrimoine riche et varié... et un agenda culturel bien rempli.

Cet été, le Puy-de-Dôme s'offre à vous !

Découvrez, à travers ce dossier, un programme d'animations très dense proposé par le Département et ses partenaires. Une invitation à se balader dans les espaces naturels sensibles, à arpenter la Chaîne des Puys - faille de Limagne, à découvrir les sites archéologiques majeurs ou encore à rencontrer les producteurs locaux qui ouvrent les portes de leurs exploitations.

Et pour les amoureux de fête et de musique, de nombreux festivals vous attendent. Amateurs de musique classique ou de rock n'roll ? Il y en a pour tous les goûts !



Parole d'élue

Marie-Anne Marchis

Vice-présidente en charge du tourisme



Quels sont les atouts du Puy-de-Dôme en matière de tourisme ?

Marie-Anne Marchis : Je suis très fière que le président, Lionel Chauvin, m'ait confié cette mission de développer le tourisme dans le Puy-de-Dôme. Notre département se distingue par des paysages somptueux, un environnement préservé et une offre en matière d'activités et d'hébergement très complète. Il y a, bien sûr, la Chaîne des Puys - faille de Limagne inscrite au patrimoine mondial de l'UNESCO, le Sancy, les Combrailles ou le Livradois-Forez. Nous avons également des sites patrimoniaux de premier plan, je pense notamment aux sites archéologiques majeurs de Gergovie et de Corent. Les visiteurs peuvent découvrir ces territoires en se promenant sur des chemins de randonnée qui sont très bien entretenus et balisés. Enfin, notre département compte de nombreux lacs et points d'eau aménagés, des stations thermales et de pleine nature qui offrent des activités tout au long de l'année, aussi bien en hiver qu'en été.

Quels sont les objectifs du Département en matière de développement touristique ?

Nous souhaitons rendre l'ensemble de notre territoire encore plus attractif pour mieux répartir l'activité touristique et éviter les concentrations qui peuvent se créer à certains endroits. Pour cela, nous travaillons en étroite relation avec l'ensemble des offices de tourisme du département. Ils peuvent compter sur l'expertise technique de nos agents pour les soutenir dans leurs projets.

Quelle offre touristique souhaitez-vous développer dans nos territoires ?

Nous voulons développer un tourisme de qualité et responsable. Nous sommes sur un site merveilleux, il faut veiller à ce qu'il ne soit pas dénaturé. Nous agissons dans ce sens avec l'ensemble des acteurs du département : les parcs naturels régionaux, les communes et les communautés de communes, les services de l'État, les professionnels du tourisme... De nombreuses actions sont d'ailleurs régulièrement mises en place pour sensibiliser les visiteurs à la fragilité des sites naturels qu'ils découvrent. Nous travaillons également à l'obtention de labels qui sont autant de gages de la qualité et de la complémentarité de l'offre touristique de nos territoires. Récemment, nous avons décroché le label « Vignobles & Découvertes ». C'est une vraie reconnaissance de la richesse de nos terroirs viticoles qui méritent d'être mieux connus.



CONTACT

Mission tourisme
et patrimoine mondial
Pierre Jal
Tél. : 04 73 42 20 05



Retrouvez
l'interview vidéo de
Marie-Anne Marchis
en flashant ce QR code



Chaîne des Puys

DES RENFORTS POUR GARDER NOS VOLCANS

Des gendarmes montés sont présents pendant tout l'été dans la Chaîne des Puys - faille de Limagne et les sites fréquentés du Puy-de-Dôme.

Les gardes montés patrouilleront jusqu'à la fin de la saison estivale.



Montés sur leurs chevaux, ils ne passent pas inaperçus ! Comme les années précédentes, six gendarmes montés (dont deux de la Garde républicaine) patrouillent sur les sites les plus fréquentés de la Chaîne des Puys ainsi que les lacs de Servières et de Guéry pour veiller à la sécurité des visiteurs et des randonneurs ainsi qu'au respect des bonnes pratiques.

Ils sont intégrés à un vaste dispositif de sécurité et de prévention, financé en partie par le Conseil départemental, comprenant les gardes natures du Parc naturel régional des Volcans d'Auvergne, le SDIS 63, l'Office français de la biodiversité, la police municipale et le groupement de gendarmerie. Très appréciés des visiteurs et des habitants, ils participent efficacement à la préservation de nos volcans et de nos sites patrimoniaux. ◦



CONTACT
Direction des grands sites
patrimoniaux
Philippe Morge
Tél. : 04 73 42 35 75



Revue de presse

NOS VOLCANS FONT LA UNE !

Gage de rayonnement pour nos territoires, la Chaîne des Puys – faille de Limagne est régulièrement mise en valeur par la presse nationale et internationale. Encore récemment, le site inscrit au patrimoine mondial de l'UNESCO a fait la une du magazine franco-japonais *OVNI* et une pleine page dans le magazine italien *Piazza* (250 000 exemplaires). Les présentations du site dans ces deux médias étaient assorties d'autres articles présentant les lieux à voir dans les territoires autour de la Chaîne des Puys. ◦



CONTACT
Mission tourisme et patrimoine mondial
Pierre Jal
Tél. : 04 73 42 20 05

Volvic

BIENVENUE DANS LE PATRIMOINE MONDIAL !

La première maison de site de la Chaîne des Puys - faille de Limagne inscrite à l'Unesco vient d'ouvrir à Volvic.



L'espace scénographique de la nouvelle maison de site

Idéalement située au cœur de la faille de Limagne, la nouvelle maison de site du Goulet a ouvert ses portes à l'entrée du bien inscrit au patrimoine mondial de l'UNESCO. Riom Limagne et Volcans a entièrement réhabilité le bâtiment d'une ancienne usine de la Société des Eaux de Volvic pour installer cet équipement. Celui-ci devient ainsi le nouveau point d'accueil de l'office de tourisme Terra Volcana.

Le tourisme dans la Chaîne des Puys - faille de Limagne doit s'inscrire dans une double vocation de découverte et de respect de ce site naturel exceptionnel. C'est pourquoi, avec l'aide du Conseil départemental, un espace scénographique ludique et moderne a été aménagé dans le hall principal pour en faire une véritable porte d'entrée du versant nord du site inscrit à l'UNESCO.

Son objectif ? Accompagner les

visiteurs dans une découverte éclairée et respectueuse de la Chaîne des Puys et leur permettre de devenir acteurs de sa préservation. En son sein, ils pourront notamment admirer : une photo panoramique géante des volcans, des panneaux explicatifs, des outils interactifs, une maquette 3D avec séquences vidéo-projetées, des écrans tactiles...

La maison de site s'inscrit dans un projet global d'aménagement du Goulet (création d'espaces piétonniers, parking arboré...) pour en faire un point d'accueil touristique majeur du territoire.

Cette première porte d'entrée fera partie d'un réseau de plusieurs autres sites complémentaires dans la Chaîne des Puys, afin de pouvoir diffuser la fréquentation sur l'ensemble du périmètre inscrit au patrimoine mondial. ◦

FINANCEMENT

Coût total :

952 000 € HT

Conseil départemental :

230 000 €

INFOS PRATIQUES

Maison de site du Goulet
RD 941 (en direction de Saint-Ours) - Volvic
Ouvert tous les jours (ferme à 13h le dimanche)

 terravolcana.com

2^E FÊTE DES PATRIMOINES VOLCANIQUES

Rendez-vous les 10 et 11 septembre pour un week-end riche en animations !



Le Parc naturel régional des Volcans d'Auvergne vous invite, les 10 et 11 septembre, à découvrir ses territoires exceptionnels ainsi que la richesse de ses patrimoines culturels et gastronomiques. Cette année, ce sont les races locales, comme les vaches ferrandaises ou encore les brebis ravas, qui seront mises à l'honneur avec plusieurs spectacles et rendez-vous dédiés.

Les réjouissances commenceront samedi 10 septembre, à partir de 20h30, à la salle polyvalente d'Aydat, avec le spectacle de théâtre *Vachement belle* suivi d'un bal « trad ». La fête se poursuivra dimanche, à Montlosier, avec plusieurs animations : spectacles de danses traditionnelles déambulatoires, mini-ferme, visites théâtralisées, ciné-conférences... Un grand marché sera également organisé pour découvrir les producteurs et les artisans du Parc. ◦



INFOS PRATIQUES

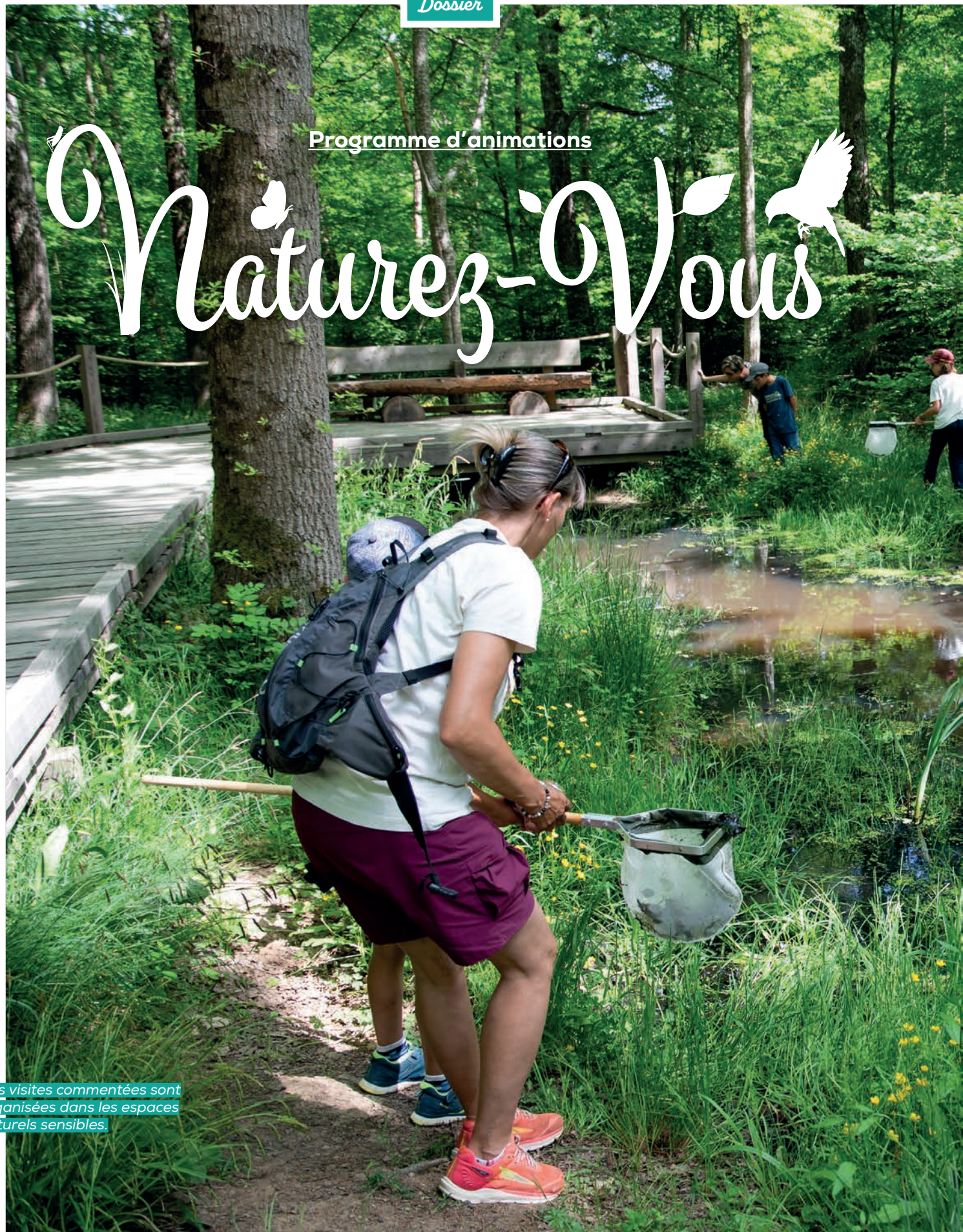
Samedi 10 septembre à 20h30 :
spectacle de théâtre et bal « trad »
à la salle polyvalente d'Aydat.

Dimanche 11 septembre :
animations toute la journée à Montlosier,
Maison du Parc (RD 5, commune d'Aydat).
Tél. : 04 73 65 64 26

 parcdesvolcans.fr

Programme d'animations

Naturez-Vous



Des visites commentées sont organisées dans les espaces naturels sensibles.

Le Département et ses partenaires ont préparé un programme estival de manifestations et d'animations gratuites. Profitez de la belle saison pour aller à la découverte des espaces naturels sensibles, de la Chaîne des Puys – faille de Limagne ou encore à la rencontre des producteurs locaux.



› Dans les espaces naturels sensibles

Connaissez-vous la pipistrelle ou le rhinolophe ? Comment faire pour détecter la présence des nombreux animaux sauvages qui peuplent la forêt de la Comté ? Quels sont les processus qui ont abouti à la formation du lac de Guéry ? Trouvez toutes les réponses à ces questions en vous inscrivant aux visites guidées dans les espaces naturels sensibles labellisés par le Département. Des guides aussi passionnés que passionnants vous dévoileront les secrets et vous expliqueront la fragilité de ces sites naturels exceptionnels. o

RENSEIGNEMENTS & RÉSERVATION

Retrouvez tous les itinéraires de randonnée sur :

 ens.puy-de-dome.fr

Plus d'infos
en flashant ce
QR code



› En Chaîne des Puys

Devenez incollables sur la Chaîne des Puys – faille de Limagne ! Pendant tout l'été, des balades sont programmées tous les jours au cœur des volcans. Histoire géologique du site, découverte de la biodiversité ou encore des sites archéologiques du puy de Dôme, il y en a pour tous les goûts. À ne pas manquer : les visites au crépuscule aux sommets des puys qui vous feront vivre des moments inoubliables.

Nouveauté cette année : dans le cadre de « Terre de Jeux 2024 », tous les samedis, des animations sportives sont proposées au sommet du puy de Dôme. Oxygénez-vous en vous essayant à des disciplines olympiques ou paralympiques. o

RENSEIGNEMENTS & RÉSERVATION

 volcan.puy-de-dome.fr
Tél. : 04 73 62 21 46

Plus d'infos
en flashant ce
QR code



Appréciez les terroirs du Puy-de-Dôme au cours d'une savoureuse balade à la ferme.



› Entretenez votre « summer body » avec les produits locaux !

Balades, ateliers, marchés : cet été, oui, on se met au sport, mais au sport croquant et gourmand avec les animations du réseau de producteurs locaux De Nos Fermes 63. Maintenez la forme et aigüez vos papilles lors d'un des nombreux événements organisés dans le département par les producteurs locaux. Ils vous attendent pour vous faire découvrir leurs fermes, lors de visites guidées, de balades accompagnées, de rencontres ou encore d'ateliers. o

RENSEIGNEMENTS & RÉSERVATION

Retrouvez le programme complet et inscrivez-vous sur :

 denosfermes63.puy-de-dome.fr

Plus d'infos
en flashant ce
QR code



UN ÉTÉ CHEZ

Profitez de l'été pour découvrir l'histoire de nos ancêtres ! Rendez-vous sur les sites de Corent et de Gergovie, au musée départemental de la Céramique à Lezoux et au temple de Mercure au sommet du puy de Dôme.



› Visites animées à Gergovie et à Corent

« Gergovie au cœur de la bataille », « Dans les pas des archéologues », « Vivre comme les Gaulois, et si c'était l'avenir ? », « Archéobus »... Les visites guidées et les animations s'enchaînent pendant tout l'été sur les deux sites majeurs des Arvernes. Proposé par le Département et le musée archéologique de la Bataille de Gergovie, ce programme complet vous permettra de redécouvrir, en famille ou entre amis, l'histoire de ces lieux fabuleux. ◦

INFOS PRATIQUES

Retrouvez le programme complet des animations et réservez vos places sur :

 musee-gergovie.fr
Tél. : 04 73 60 16 93
Tarifs : de 3 à 10 €

› Nouveau parcours d'interprétation de Corent

Découvrez la capitale du peuple Arverne ! Pour rendre plus compréhensible ce site archéologique majeur, le Département a aménagé un parcours d'interprétation avec des évocations paysagères qui suggèrent les principales constructions de l'ancienne cité antique : sanctuaire, hémicycle d'assemblée gauloise, quartiers d'habitation...

Ce parcours est ponctué d'une vingtaine de panneaux, cartels et belvédères. Conçus avec l'aide de l'archéologue Matthieu Poux, qui a réalisé de nombreuses fouilles sur le plateau, ils mettent en scène des visuels de restitution 3D qui donnent à comprendre le site à trois principales périodes d'occupation de son histoire : à l'âge du Bronze, au temps de l'oppidum gaulois et au temps de la Gaule romaine. ◦

INFOS PRATIQUES

Retrouvez toutes les informations sur le site de Corent sur :

 puy-de-dome.fr



Plus d'infos
en flashant ce
QR code

› Visites virtuelles

L'application mobile « Puy-de-Dôme terre d'archéologie » vous propose une immersion dans l'histoire des sites arvernes de Gergovie et de Corent grâce à des contenus audios, vidéos, une visite immersive à 360°, des visuels... Parallèlement, une expérience inédite en réalité augmentée a été développée à Corent en partenariat avec le Département. Elle offre aux visiteurs une interaction à partir des images de fouilles jusqu'aux images de reconstitution qui se dévoileront au moment où vous flasherez les QR codes en déambulant sur le site. ◦



INFOS PRATIQUES

Application « Puy-de-Dôme terre d'archéologie » disponible gratuitement sur :



Plus d'infos
en flashant ce
QR code

LES ARVERNES



› Musée départemental de la Céramique



Vous souhaitez une activité ludique ? Vous aimez les enquêtes policières ? Vous avez envie de vous initier à la poterie ? Alors le programme estival du musée est fait pour vous ! Rendez-vous avec les potiers, ateliers pour les enfants, escape game (sur réservation), autant de raisons de venir découvrir ou redécouvrir, en famille et entre amis, le musée à Lezoux. Vous pouvez aussi préparer ou prolonger votre visite des deux expositions temporaires *Eclats Arvernes* et *Regarde-moi !* grâce à notre série de podcasts (disponibles sur le site du musée : Ecouter voir l'archéologie...). ◦

INFOS PRATIQUES

Musée départemental de la Céramique
39 avenue de la République - Lezoux

 musee-ceramique.puy-de-dome.fr
Tél. : 04 73 73 42 42



Plus d'infos
en flashant ce
QR code



› Aménagements à Gergovie

Plusieurs travaux ont été réalisés sur le plateau de Gergovie* pour pouvoir accueillir les visiteurs dans les meilleures conditions et sécuriser la circulation des voitures et des piétons. Des parkings ont été créés ou réaménagés pour éviter le stationnement sauvage. Celui situé sur le secteur de la « porte sud » est équipé d'une aire de pique-nique et de toilettes sèches. Les récents supports d'interprétation installés (tables et cartes) sur le plateau offrent aux visiteurs une découverte historique de Gergovie et des paysages alentours.

Les archéologues de l'Inrap (Institut national de recherches archéologiques préventives) et de l'Université Clermont Auvergne (Maison des sciences de l'Homme) conduisent, jusqu'à fin juillet, un chantier de fouilles archéologiques sur le secteur de la porte sud (quartier « artisanal »), sous la tutelle de l'État, en partenariat avec le Département. Vous pouvez le découvrir grâce à une plateforme surplombant le site. ◦

* sous maîtrise d'ouvrage du Département et en partenariat avec l'État, Mond'Arverne communauté et la Région.

INFOS PRATIQUES

Retrouvez toutes les informations sur l'actualité de Gergovie sur :

 puy-de-dome.fr

Plus d'infos
en flashant ce
QR code




› César à Gergovie

La nouvelle exposition temporaire du musée archéologique de la Bataille de Gergovie fait le point sur les recherches archéologiques qui ont permis de retrouver et d'authentifier les vestiges du siège mené par les Romains. Plusieurs pièces exceptionnelles vous attendent au fil du

parcours comme un modèle réduit de catapulte romaine, des munitions d'artillerie découvertes lors des fouilles des années 1860 ou encore une vidéo de restitution du grand camp de César en images de synthèse. ◦

INFOS PRATIQUES

Musée archéologique de la Bataille de Gergovie
La Roche-Blanche

 musee-gergovie.fr
Tél. : 04 73 60 16 93

Exposition comprise dans le billet d'entrée du musée

Festivals

NOS TERRITOIRES EN FÊTE !

Vivez pleinement la période des festivals. Musique, cirque, animations médiévales, land'Art... Vous avez l'embarras du choix ! Voici une petite sélection parmi les très nombreux événements qui animent notre département pendant la saison estivale.



► Bach en Combrailles

La 23^e édition du célèbre festival consacré à l'œuvre du compositeur allemand revient la deuxième semaine du mois d'août. À ne pas rater, les concerts dans l'église de Pontaurmur qui possède une réplique exacte de l'orgue d'Arnstadt dont Bach fut nommé titulaire en 1703.

INFOS PRATIQUES

Du 8 au 13 août 2022
Communes des Combrailles

 bachencombrailles.com



► les Musicales des Couzes

Cette 17^e édition de concerts classiques dans des églises romanes sera axée sur la conservation d'instruments anciens : piano historique, clavecin, guitare baroque, viole de gambe...

INFOS PRATIQUES

Jusqu'au 21 août
Massif du Sancy et pays d'Issoire

 musicales-du-pays-des-couzes.fr



► Horizons « Arts-Nature » en Sancy

L'incontournable exposition de land'art revient magnifier les paysages du Sancy avec 10 œuvres à découvrir sur plusieurs sites du massif. N'hésitez pas à venir les contempler au cœur de paysages somptueux, elles sont installées jusqu'à la fin de l'été.

INFOS PRATIQUES

Jusqu'au 18 septembre
Massif du Sancy

 horizons-sancy.com



► Charivari

Festival médiéval et fantastique à Billom, Charivari est une référence pour les amateurs du genre. Spectacles équestres, installation d'un quartier médiéval, concerts... Le dernier week-end d'août s'annonce animé !

INFOS PRATIQUES

Les 27 et 28 août
Billom

 billomrenaissance.fr



Retrouvez l'intégralité des festivals et manifestations de l'été dans nos territoires sur :

 auvergne-destination.com



› Festival de Nonette

Belle programmation pour ce rendez-vous de la musique contemporaine. Opa Dehéli, Tagada Jones, La Rue Ketanou et bien d'autres artistes sont attendus au pied de la célèbre butte de Nonette.

INFOS PRATIQUES

Les 26 et 27 août

Nonette - Orsonette



lahautsijysuis.fr



› Vallée Verte Festival

Éclectique, international et citoyen, le Vallée Verte Festival de Saint-Nectaire s'articule autour de plusieurs temps forts : spectacles professionnels (musique, cirque, théâtre), découverte des richesses de la vallée, partages conviviaux autour du bistrot nomade 100 % local...

INFOS PRATIQUES

Du 13 au 17 août

Saint-Nectaire, Murlo, Chambon-sur-Lac et Saint-Victor-la-Rivière



saintnectairevalleevertefestival.com



› Charade Moto Retro

Avis aux amateurs de vieilles mécaniques : plus de 200 motos et sidecars anciens se donnent rendez-vous, le 21 août, sur le mythique circuit de la Chaîne des Puys pour une journée riche en sensations. À noter la présence de plusieurs anciens pilotes.

INFOS PRATIQUES

Le 21 août

Circuit de Charade



auvergnemotosport.fr



› Les Rencontres Arioso

Depuis huit ans, les organisateurs du festival ont à cœur d'inviter des artistes de talent pour vous proposer des concerts de qualité. Du classique au jazz, les Rencontres Arioso vous font découvrir de nouvelles approches, de nouveaux talents.

INFOS PRATIQUES

Concerts du 3 août au 1^{er} octobre

Thiers



rencontres-arioso.fr

› Skate & Art

L'exposition Skate & Art met au placard les clichés sur le street art ! Elle offre un regard plastique atypique sur les cultures urbaines. Les skates deviennent des œuvres d'art, les peintures, les sculptures et les photographies subliment le geste sportif.

INFOS PRATIQUES

Jusqu'au 18 septembre 2022

Hôtel du Département - Clermont-Ferrand



puy-de-dome.fr



Retrouvez le détail des animations en flashant ce QR code



Randonnées

LE PUY-DE-DÔME À PIED !

Avec son plan départemental des itinéraires de promenade et de randonnée (PDIPR), ce sont près de 390 circuits que le Conseil départemental vous propose de découvrir.

Le Département est engagé depuis plusieurs années dans une politique volontariste d'amélioration des sentiers de randonnée. Pas moins de **3 716 km de chemins** sont ainsi fléchés, de la Chaîne des Puys au Sancy, de la Limagne aux Combrailles, du Livradois à l'Artense ou du Cézallier au Forez.

Les itinéraires inscrits au PDIPR sont balisés et entretenus par différents acteurs, notamment l'association Balirando et la Maison du tourisme en Livradois-Forez. Ces derniers travaillent en lien étroit avec les services de la collectivité afin de proposer aux randonneurs une signalétique homogène et de qualité sur l'ensemble des sites. **o**

Plus d'infos en flashant ce QR code



INFOS PRATIQUES

Retrouvez tous les itinéraires de randonnée sur :



auvergne-destination.com

Randonnées itinérantes

Découvrez cinq boucles de randonnée sur plusieurs jours au cœur des forêts, plateaux, lacs et volcans :

- **Le grand tour entre puys et couze** depuis Champeix (29 km)
Randonnée dans le Pays d'Issoire
- **Le tour du Pays de Cunlhat en Livradois** depuis Cunlhat (30 km)
Randonnée dans le Livradois
- **La boucle des Dômes** depuis Orcines (49 ou 62 km)
En Chaîne des Puys
- **Le tour des Vaches Rouges** depuis Égliseneuve-d'Entraigues (de 135 à 181 km)
Entre Cantal et Puy-de-Dôme
- **La boucle du Sancy** depuis Besse-et-Saint-Anastaise ou Le Mont-Dore (85 km)
La boucle du Sancy peut se parcourir en version courte par l'ouest (39 km) ou l'est (60 km)
Au sommet du Massif central

Bonnes pratiques

RANDONNEZ ET PRÉSERVEZ

Le Puy-de-Dôme possède un patrimoine naturel exceptionnel mais fragile. Les volcans de la Chaîne des Puys, par exemple, sont très sensibles à l'érosion, et les espaces naturels sensibles abritent une biodiversité souvent rare et délicate. Pour conserver intact le plaisir de se balader en pleine nature, il est important de respecter quelques règles simples et de bon sens.

- Je reste sur les itinéraires balisés pour ne pas abîmer la végétation et accélérer l'érosion.
- Je ne cueille pas de végétaux mais je les photographie.
- J'emporte mes déchets avec moi jusqu'à la prochaine poubelle.
- Je referme les barrières des champs et des estives.
- Je tiens mon chien en laisse.
- Je contourne largement les troupeaux en estive afin de ne pas effrayer les animaux.

Dans la Chaîne des Puys : amis Vététistes, par arrêts municipaux, plusieurs chemins de la Chaîne des Puys sont interdits* aux vélos, notamment les parties sommitales des volcans. Pensez à vous renseigner avant de partir pédaler. **o**

* certains propriétaires interdisent également le passage à vélo sur leur parcelle.



Rester sur les itinéraires balisés pour préserver les paysages.

STÉPHANE DELIMOGES

Des ballons « made in » Combrailles

C'est au cœur des Combrailles, à Youx, que se niche Plastico Rototech, la seule usine qui fabrique encore des ballons français. À 54 ans, son PDG, Stéphane Delimoges le revendique avec fierté et enthousiasme.

Une aventure auvergnate qui démarre en 1998, pour Stéphane Delimoges, lorsqu'il rachète l'usine Plastico Rototech. Ayant fait ses armes au sein d'une entreprise spécialisée dans le matériel de cirque, « prendre les rênes d'une fabrique de ballons en PVC s'est imposé comme une évidence. J'avais également à cœur de conserver l'étiquette « Made in France » face à la concurrence chinoise et indienne », explique le directeur de la marque Sporteus. Et qu'il soit rond, ovale, petit, orange ou bleu, le ballon est ici traité sous toutes ses coutures, par une équipe de 12 salariés qui peut se féliciter de produire jusqu'à 5 000 ballons par jour.

Les principaux clients sont l'Éducation nationale, les fédérations sportives et les particuliers pour des éditions limitées. Mais le concept du ballon plastique n'étant pas facile à révolutionner, la société a largement étendu sa gamme.

Diversifier l'offre

À l'heure où les règles sanitaires sont drastiques, le sifflet-poire, dont la société avait obtenu le brevet mondial en 2005, est devenu la star des clubs de sport. Celui-ci se présente sous la forme d'une poire en PVC, permettant de siffler d'une simple pression de la main. Un concept qui s'exporte aujourd'hui sur les cinq continents. « Durant la période Covid, nous avons également fourni la SNCF, la police et les écoles », souligne Stéphane Delimoges.

Saisissant une nouvelle fois la balle au bond, Sporteus a séduit les Japonais avec des boules de pétanque en plastique, dont l'extérieur est en PVC souple et l'intérieur composé d'un mélange qui fait le poids d'une boule réelle. Au Japon, la pétanque est très en vogue dans les gymnases et les maisons de retraite. L'âge des licenciés devrait rajeunir car ce jeu pointe son nez sur le marché français et fait son entrée dans certaines écoles du Puy-de-Dôme.

Les chiffres s'envolent

Comme à quelque chose malheur est bon, la crise sanitaire a boosté de 47% la fabrication de ballons. « Face à la hausse des prix à l'import et aux délais plus longs, nous devenons très compétitifs, rebondit Stéphane Delimoges. De fait, nous cherchons à recruter afin de gonfler notre équipe ! »



CONTACT

info@plastico-rototech.fr

Aménagements

LE DÉPARTEMENT À L'ŒUVRE

Ayant depuis toujours la volonté d'améliorer la sécurité et le bien-être des Puydômois, le Département œuvre en restaurant les routes et accompagne les communes dans leurs projets.



Mur-sur-Allier



L'OPHIS a inauguré, le 15 juin, la résidence La Piéride comprenant 25 « Logements des générations seniors » (LODGES) sur la commune de Mur-sur-Allier afin de permettre à nos aînés d'habiter dans un logement adapté au vieillissement et à la perte de mobilité. Un projet mené en partenariat avec les services du Département.

FINANCEMENT

Coût total : **3 853 000 €**

Conseil départemental : **361 000 €**



Thiers Dore et Montagne



Construction d'un nouveau centre aquatique sur la base de loisirs Iloa à Thiers. Si l'on veut barboter un instant ou enchaîner les longueurs, le nouveau centre aquatique communautaire est désormais accessible à tous !

FINANCEMENT

Coût total : **10,14 M€ HT**

Conseil départemental : **1,85 M €**



© CHM Architectes



Randan • RD 59 et RD 107



Sécurisation du carrefour entre les deux routes départementales, avec la pose de bordures, la création d'espaces paysagers, la reprise du réseau d'eaux pluviales et la mise en place d'un plateau surélevé sur le carrefour.

FINANCEMENT

Coût total : **135 000 € TTC**

Conseil départemental : **92 300 €**



Saint-Ours-les-Roches • RD 941



L'aménagement d'un carrefour « Tourne à gauche » sur la RD 941 permet l'accès au site de Lemptegy, de manière sécurisée et fluide sur cette route très empruntée.

FINANCEMENT

Coût total : **384 000 € TTC**

Financé à 100 % par le Conseil départemental



Prondines • RD 61



Une chaussée, des caniveaux et le réseau d'eaux pluviales de la traversée de l'Eclache ont été rénovés sur une portion de 700 m. Des trottoirs ont également été créés pour plus de sécurité des riverains.

FINANCEMENT

Coût total : **205 000 €**

Conseil départemental : **186 000 €**



Sainte-Christine • RD 99



Plusieurs travaux ont été réalisés pour améliorer la traversée du lieu-dit Les Abouranges : création de trottoirs, calibrage de la chaussée, mise en place d'un réseau d'eaux pluviales...

À noter également l'enfouissement des réseaux secs.

FINANCEMENT

Coût total : **385 000 €**

Conseil départemental : **240 000 €**

Habitat solidaire

SENIORS : et si vous partagiez votre toit ?

Une personne, âgée d'au moins 60 ans, qui accueille chez elle un jeune, en échange d'une redevance modique et de menus services : c'est le concept de « Partage 1 Toit ».

Assurer une présence rassurante pour un senior tout en permettant à un jeune de 18 à 30 ans, étudiant, alternant ou en formation, de se loger à bas coût : voici, en résumé, comment fonctionne le service « Partage 1 Toit ».

Lancé en 2021 par le SIRA*, le dispositif a fait ses preuves depuis quelques mois.

« À ce jour, 6 contrats de cohabitation ont été signés dont quatre en cours », explique Aurélie Sendid, en charge de son développement.

Il faut dire que l'association sécurise l'ensemble du parcours. Après avoir mené des entretiens, où sont évoquées les attentes de chacun, elle met en relation le senior et le jeune.

« Nous engageons ensuite un

contrat de cohabitation et nous réalisons un suivi mensuel. Nous pouvons effectuer de la médiation si besoin. »

Le jeune règle une redevance mensuelle, comprise entre 50 et 150 €. En échange, il s'engage à accomplir de menus services en faveur de la personne âgée (à l'exclusion de toutes tâches d'aide à la personne) : faire les courses, sortir les poubelles, fermer les volets...

La durée d'engagement varie de deux mois à un an. Elle est renouvelable.

Au final, « Partage 1 Toit » est un service gagnant-gagnant qui peut être mis en pratique sur tout le territoire départemental. ◦

* Service interdépartemental pour la réussite des alternants



Un dispositif gagnant-gagnant pour les seniors et les jeunes.

CONTACT
« Partage 1 toit »
Aurélie Sendid
Tél. : 06 28 18 84 92

Les habitants peuvent venir sans rendez-vous.



Riom

FACILITEZ VOS DÉMARCHES NUMÉRIQUES

Et quoi de mieux qu'un véhicule adapté pour favoriser les échanges ? C'est ainsi que tous les mercredis en matinée, une camionnette connectée, dénommée « Rendez-vous E-média », prend place dans le centre-ville de Riom. Le dispositif entend venir en aide à toutes les personnes qui ne sont pas familières des démarches en ligne. Il est ainsi possible d'échanger avec une équipe composée d'une conseillère du Département, du Centre communal d'action sociale (CCAS) de Riom, de la Mission locale, de l'ADSEA ou encore de bénévoles du Secours Catholique. Profitez-en, c'est gratuit ! ◦

CONTACT
CCAS de Riom
Tél. : 04 73 33 49 00

INFOS PRATIQUES

Tous les mercredis, de 10h à 12h, place de la Fédération à Riom.

Accueil sans rendez-vous (attention, le planning de présence est susceptible d'être modifié pendant la période estivale).

Collèges

TARIFICATION SOLIDAIRE : faites votre demande en ligne

Votre enfant est interne ou demi-pensionnaire dans un collège public ? Alors la tarification solidaire vous concerne ! Pour en bénéficier, remplissez le formulaire en ligne avant le 21 août.

La tarification solidaire s'applique pour la restauration et l'hébergement dans les collèges publics du Puy-de-Dôme. Ce système permet de déterminer votre tranche tarifaire au plus près de vos revenus, en fonction de votre quotient familial départemental (différent du QF de la CAF). La démarche doit se faire en ligne entre le 1^{er} juillet et le 21 août 2022 et nécessite de renseigner ses références fiscales. Pour l'année scolaire 2022-2023, le calcul du quotient familial se base sur l'avis d'imposition 2022 (revenus de 2021).

En cas d'impossibilité à remplir le formulaire en ligne, ce document est disponible à l'Hôtel du Département et sur puy-de-dome.fr. Il est également envoyé aux familles ayant déjà bénéficié du dispositif ou remis aux élèves entrant en 6^e dans un collège public.

Attention, cette démarche ne vaut pas inscription à la restauration scolaire, procédure qui se fait directement auprès de votre collège. o



INFOS PRATIQUES

Guichet ouvert

à l'Hôtel du Département,
24, rue Saint-Esprit, à Clermont-Fd
(du lundi au vendredi,
8h30-12h/13h-16h30).
Tél : 04 73 42 22 57

 puy-de-dome.fr

NOUVEAU

Transports scolaires

À partir de la rentrée 2022, c'est le Conseil régional Auvergne-Rhône-Alpes qui gère directement les tarifs des transports scolaires. Celui-ci met en place son propre dispositif de tarification. Pour inscrire votre enfant à ce service, renseignez-vous sur :

 auvergnerrhonealpes.fr



Des séances sont organisées avec des opérateurs labellisés.

CONTACT

Coordinatrice des usages numériques
Sophie Point
Tél. : 04 73 42 24 64

 puy-de-dome.fr

Usages numériques

INITIEZ-VOUS !

Des séances d'apprentissage aux ordinateurs et tablettes sont proposées aux seniors.

Vous avez plus de 60 ans et vous souhaitez mieux maîtriser Internet ? Le Conseil départemental, avec le soutien de la Conférence des financeurs 63, vous propose des séances d'initiation aux usages numériques avec des opérateurs labellisés et reconnus.

Elles peuvent se faire en ateliers collectifs ou de façon individuelle et être financées grâce aux chèquiers Aptic.

Ces derniers sont conçus sur le modèle du chèque restaurant. Ils sont délivrés par le Conseil départemental aux seniors de plus de 60 ans, sans condition de ressource.

Un travail est également effectué par les services de la collectivité, en relation avec les structures d'aide à domicile, pour repérer et toucher les personnes âgées n'ayant pas ou peu d'expérience dans ce domaine. Ils peuvent bénéficier d'une initiation, avec un atelier découverte et deux séquences à domicile, entièrement prises en charge. o

Chaîne des Puys

DES VOLCANS À PRÉSERVER

Des actions associant les acteurs du site sont menées sur des puys emblématiques pour les préserver de l'érosion et maintenir l'ouverture des paysages.

Protéger le cratère du Pariou

Le puy de Pariou est le deuxième site naturel de la Chaîne des Puys le plus fréquenté. Cet édifice est cependant très fragile. Comme un tas de sable, il est constitué de petits grains issus des projections de lave, non liés entre eux. Le passage répété des randonneurs peut déstabiliser de façon irrémédiable les pentes du cratère. Devant ces menaces, les propriétaires, accompagnés par le Département et le Parc des Volcans* ont décidé de faire procéder à la fermeture et à la restauration de la descente dans le cratère. Les accès principaux au sommet du puy sont maintenus et permettent une vue à 360°, la lèvre ouest du cratère reste fermée au public. Des aménagements ont été réalisés pour accompagner le visiteur dans la découverte du volcan et préserver la tranquillité du troupeau de brebis qui pâture dans le cratère pour éviter son embroussaillage. o

* travaux financés par le Département, le Parc des Volcans, la Région et l'Union européenne.



Les travaux du puy de Pariou sont financés par l'Union européenne dans le cadre du Fonds européen de développement régional (FEDER).
Objectif de cette opération : préserver et valoriser le puy de Pariou.

La petite maison mobile dans la prairie

Le pastoralisme est une activité économique importante dans le Puy-de-Dôme, c'est aussi le meilleur moyen de maintenir les espaces ouverts et la riche biodiversité qui y est associée. Dans le cadre d'une convention tripartite associant le Département, le Parc des Volcans et le lycée agricole de Rochefort-Montagne, un troupeau mobile de brebis rava intervient sur certains sites pour les entretenir en attendant l'installation d'éleveurs. Afin de loger dans les meilleures conditions la bergère de ce troupeau, une cabane pastorale mobile vient d'être acquise par le Parc et la Fondation Chaîne des Puys - faille de Limagne. Elle a été construite dans le département avec des matériaux locaux. Cette véritable « tiny house » est autonome en énergie et est équipée d'un système de traitement des eaux. Ses concepteurs ont pensé à tout : même le chien a son local dédié. o

CONTACT

Equipe mutualisée de gestion
de la Chaîne des Puys - faille de Limagne
Marie-Cécile Bard - Tél. : 04 73 65 64 00



De gauche à droite : Jean-Pierre Lunot, conseiller départemental de Chamalières, Lionel Chauvin, président du Département, Marie-Anne Marchis, vice-présidente en charge du tourisme, Hervé Poher, président de la fondation Chaîne des Puys - faille de Limagne, Bertrand Bissuel, proviseur du lycée de Rochefort-Montagne, Jean-Marc Morvan, maire d'Orcines et Sylvain Durin, conseiller régional.

Les parrains et marraines proposent aux étudiants un accueil bienveillant et désintéressé.

Solidarité

PARRAINEZ UN ÉTUDIANT



Le collectif "Parétudiants" vient en aide aux étudiants en situation de précarité et d'isolement. Cette initiative est née en 2021, alors que la pandémie de Covid 19 et les confinements successifs impactaient durement la vie des étudiants.

Pour leur venir en aide Louis Coudeyre, médecin retraité, a constitué "Parétudiants" avec d'anciens étudiants ou sportifs puydômois, et en contact avec l'UCA (Université Clermont Auvergne) et le CROUS (Centre régional des œuvres universitaires et scolaires). Un collectif qui a pour objectif de proposer un accompagnement bienveillant, chaleureux et désintéressé à des étudiants français ou étrangers victimes collatérales de la pandémie.

Marraines, parrains et étudiants accueillis, définissent la forme et le contenu de leur relation. Le soutien matériel, lorsqu'il s'avère nécessaire, vient en complément des autres aides auxquelles sont éligibles les étudiants. ◦



CONTACT

Parrainer un étudiant vous intéresse ?

Contactez « Parétudiants » au : 06 18 86 52 11

✉ paretudiants@gmail.com

Conseil départemental de la citoyenneté et de l'autonomie

UN NOUVEAU BUREAU

Jean-Pierre Gailliarde et Guy Coulanjon sont les vice-présidents du Conseil départemental de la citoyenneté et de l'autonomie (CDCA).



Jean-Pierre Gailliarde et Guy Coulanjon.

Créé en 2018, le CDCA est une instance consultative du Département. Véritable institution représentative des usagers, il intervient dans de nombreux domaines liés aux personnes âgées ou en situation de handicap : prévention de la perte d'autonomie, accessibilité, accompagnement médico-social, intégration professionnelle...

Le CDCA est constitué de deux formations, « personnes âgées » et « personnes en situation de handicap ». À leur tête, deux vice-présidents dirigent les travaux de cette assemblée aux côtés du président du Conseil départemental.

Suite au décès d'Anne-Marie Riou (cf. encart), vice-présidente de la formation « personnes âgées », un nouveau vice-président, Jean-Pierre Gailliarde, a été nommé pour lui succéder en début d'année 2022. Il travaille avec Guy Coulanjon, vice-président de la formation « personnes en situation de handicap ». ◦

Décès d'Anne-Marie Riou

Anne-Marie Riou a été vice-présidente du CDCA jusqu'à son décès, suite à un accident de la circulation routière en décembre 2021. Elue très active, elle s'était fortement impliquée dans l'installation du CDCA, puis dans l'animation de cette instance avec la volonté de proposer des mesures constructives et efficaces. Son absence est fortement ressentie par tous.



CONTACT

CDCA du Puy-de-Dôme
Tél. : 04 73 42 24 68

SDIS 63

UNE PLATEFORME LOGISTIQUE PLUS PERFORMANTE

La nouvelle plateforme logistique opérationnelle des sapeurs-pompiers présente bien des avantages. Visite guidée.

C'est une petite révolution que viennent de connaître les sapeurs-pompiers. En effet, leur plateforme logistique opérationnelle, jusqu'alors disséminée sur plusieurs sites, a déménagé dans de nouveaux locaux centralisés, plus vastes et mieux adaptés, situés le long de l'avenue du Brézet, à Clermont-Ferrand. Ce bâtiment moderne, aujourd'hui loué, d'une surface de 1 700 m², permet d'approvisionner en matériel et en habillement les quelque 140 centres d'incendie et de secours et services fonctionnels répartis dans le département.

« Cet équipement présente deux gros avantages. D'une part, il est beaucoup plus vaste, ce qui favorise l'espace de stockage. D'autre part, nous sommes placés à proximité immédiate de la direction du SDIS », souligne Cécile Fonteix, la responsable de la plateforme logistique.

« Pour nous, c'est beaucoup plus simple en termes d'efficacité et de fonctionnalité », appuie le commandant Benoît Asselin, chef du groupement ressources logistiques et techniques, auquel est rattachée la plateforme.

Au quotidien, 18 personnes travaillent ici, au service des 3 900 sapeurs-pompiers du Puy-de-Dôme. Lances, tuyaux, outillages, additifs ou encore produits d'entretien, la plateforme gère chaque année plusieurs milliers de



Jean-Paul Cuzin, président du conseil d'administration du SDIS 63, entouré des équipes de la plateforme logistique opérationnelle.

références, acheminées par des navettes. Une partie de l'équipe assure également la maintenance du petit matériel et le contrôle des équipements de protection individuelle (casques, lots de sauvetage, appareils respiratoires isolants entre autres).

Plus d'un an après la mise en service de la plateforme, ses responsables dressent un bilan extrêmement positif : qualité de travail, motivation, optimisation de la gestion des équipements, nouvelles perspectives pour l'avenir.

Pour Jean-Paul Cuzin, président du conseil d'administration du SDIS 63, « C'est une nouvelle étape franchie

dans la modernisation des ressources. La plateforme offre une gestion centralisée et optimisée par rapport à l'ancien fonctionnement qui était éclaté, avec des économies à la clé. Elle constitue également un élément de préfiguration de ce que sera le futur magasin qui devra être construit dans le cadre de l'implantation de l'ensemble des activités support sur le site de Crouël ».

CONTACT
SDIS
du Puy-de-Dôme
Tél. : 04 73 98 15 32



Un timbre pour les 140 ans de la Fédération

À l'occasion des 140 ans de la Fédération nationale des sapeurs-pompiers, La Poste a émis un bloc de timbres mettant à l'honneur les sapeurs-pompiers de France et illustrant la grande diversité de leurs missions. Dessinés par Nicolas Blard, ils sont tirés à 350 000 exemplaires.

INFOS PRATIQUES

Prix de vente : 4,64 € (4 timbres à 1,16 € lettre verte).

Sur réservation auprès de votre buraliste et sur :

laposte.fr sav-phila.philaposte@laposte.fr

Routes départementales

DES TECHNIQUES PLUS DURABLES

Limitier les nuisances pour les usagers et l'impact sur l'environnement :
le Département teste de nouvelles méthodes pour entretenir le réseau routier.
Exemples dans l'agglomération clermontoise et à Trézioux dans le Livradois.

Bruit maîtrisé sur la RD 2089 à Beaumont

Cet axe en 2x2 voies qui ceinture le sud de l'agglomération clermontoise fait partie des plus fréquentés du réseau départemental. La chaussée de la partie située entre le rond-point du Pourliat et l'Arténium (dans le sens Beaumont et Ceyrat) vient d'être entièrement renouvelée.

La nouvelle couche de roulement est constituée en béton bitumineux très mince. En plus d'avoir une très bonne adhérence, cet enrobé offre d'excellentes caractéristiques phoniques pour limiter la gêne auprès des riverains. ◦

FINANCEMENT

Coût total :

196 000 €

Financé à 100 % par le Conseil départemental

Une partie des travaux s'est déroulée de nuit pour perturber le moins possible la circulation.



Impact environnemental limité à Saint-Flour-l'Étang

Le Département a mené un chantier expérimental sur la RD 58 sur les communes de Saint-Flour-l'Étang et de Saint-Dier-d'Auvergne. Pour renouveler la chaussée de cette route secondaire, la technique Recyvia® E, proposée par l'entreprise Euvovia, a été testée sur une longueur de trois kilomètres. Ce procédé consiste à recycler à froid les matériaux qui constituent la bande de roulement de la route : le renouvellement de la chaussée peut se faire en réutilisant jusqu'à 100 % des matériaux qui la composent, ce qui permet de diminuer considérablement les émissions de gaz à effet de serre et d'économiser les ressources naturelles de granulats de notre département. ◦

FINANCEMENT

Coût total :

100 000 €

Financé à 100 % par le Conseil départemental

CONTACT

Service chaussée,
dépendance et environnement
Bruno Espinasse
Tél. : 04 73 42 71 31



La machine utilisée a spécialement été adaptée pour ce type de travaux.

Défi collège nature

DES PROJETS POUR LA PLANÈTE



Les collégiens lauréats ont été reçus à l'Hôtel du Département.

Le Département et le Rectorat de l'Académie de Clermont-Ferrand organisent, chaque année, le « Défi collège nature ». Pour cette cinquième édition, lancée en décembre 2021, les élèves devaient imaginer des actions concrètes en lien avec l'une des thématiques suivantes : transition énergétique, agriculture et alimentation durables, gestion durable de l'eau, solidarité et réduction des inégalités, environnement naturel exceptionnel et patrimoine, mobilité durable et qualité de l'air.

Félicitations aux élèves des cinq établissements lauréats de cette édition 2021-2022 : Condorcet à Puy-Guillaume, Diderot à Aigueperse, Saint-Anne à Orcines, Jean-Rostand aux Martres-de-Veyre et Gordon-Bennet à Rochefort-Montagne. Le Département leur a délivré une enveloppe totale de 15 500 € pour financer leurs projets. ◦

CONTACT
Mission transition écologique
Bénédicte Paris
Tél. : 04 73 42 02 94

Pont-de-Dore

DÉCOUVREZ LE BASKET 3X3

20
TERRE
DE JEUX
24

Dans le cadre du label « Terre de Jeux 2024 », le Conseil départemental et le comité départemental de basket invitent les Puydômois à venir s'initier au basket 3x3. Cette nouvelle discipline olympique se joue sur un demi-terrain de basket traditionnel sur lequel s'affrontent deux équipes de trois joueurs.

Un terrain mobile de 100 m² est mis à la disposition des collectivités ou clubs de sport, pour une tournée qui passera dans chaque canton du Puy-de-Dôme jusqu'en 2024 (les choix des lieux sont faits en concertation avec les conseillers départementaux).

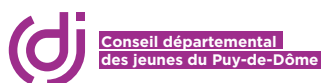
Rapidement installé, il peut rester quelques jours sur le site, le temps de proposer un programme d'animations complet (découverte, entraînements, tournois...) en lien avec les clubs de basket locaux. ◦

Un premier terrain a été déployé, les 25 et 26 juin, à l'occasion des 24 heures du basket à Pont-de-Dore.



CONTACT
Service culture, sports et subventions
Marie-France Sanitas - Tél. : 04 73 42 20 52

Démocratie

CRÉATION DU
CONSEIL DÉPARTEMENTAL
DES JEUNES

L'Assemblée départementale vient de voter sa création ! Le premier Conseil départemental des jeunes va être constitué dès la rentrée. Il sera à l'image de son aîné : composé de 62 collégiens représentant les 31 cantons du Puy-de-Dôme et élus en binôme (un garçon, une fille) par les élèves des 57 collèges publics et 20 collèges privés puydômois. Tous les élèves de 5^e et de 4^e pourront être candidats pour un mandat de deux ans. Cette future instance sera consultative et surtout participative. Les jeunes conseillers départementaux pourront donner leur avis sur les politiques du Département relatives à la jeunesse et aussi proposer des actions. La campagne commencera dans les établissements à partir du 26 septembre et les élections sont programmées pour la deuxième semaine d'octobre. ◦

CONTACT
Direction de l'éducation et des collèges
✉ cdj63@puy-de-dome.fr



Foire expo de Clermont-Cournon

Le Département vous donne rendez-vous !



Programme complet des animations proposées par le Département

Le Département est partenaire de ce rendez-vous incontournable de la rentrée. Tout au long de l'événement, il organise de nombreuses animations pour mettre en valeur nos territoires et vous faire découvrir ses actions ainsi que le travail de ses agents.

- DU 10 AU 11 SEPTEMBRE -

Grand trail esprit volcans

Cela deviendra vite l'événement incontournable du début de la Foire expo : le Conseil départemental est désormais partenaire de la 8^e édition du "Grand trail esprit volcans" qui se déroulera les 10 et 11 septembre. Il poursuit ainsi sa collaboration étroite avec la "Team trail esprit volcans", équipe de traileurs attachée à défendre les valeurs de notre territoire et une pratique sportive respectueuse de notre environnement.

À l'image de ces valeurs, le "Grand trail esprit volcans" a pour ambition de promouvoir la pratique sportive pour tous et d'être une épreuve résolument ancrée dans son territoire. En plus des trois épreuves classiques, la Directissime (34 km), le Gergo



trail (22 km) et le Mardoux trail (12 km), deux courses spécifiques sont proposées aux familles avec enfants et aux personnes en situation de handicap. o

Pour vous inscrire aux trails, suivez ce lien : trails-espritvolcans.fr

- DU 10 AU 11 SEPTEMBRE -

Un village « Département »

Pendant les deux jours du "Grand trail esprit volcans", le Département investit le grand parvis à l'entrée de la foire ! Les coureurs partiront et arriveront depuis un village très animé où de nombreuses attractions seront proposées aux visiteurs : découvertes des différentes actions de la collectivité et de ses partenaires, échanges avec les agents et présentation de leurs métiers... À noter la présence de deux troupeaux de races locales, les vaches ferrandaises et les brebis rava. o

- DU 10 AU 18 SEPTEMBRE -

Un stand vitaminé !

À vos papilles ! Pendant toute la durée de la foire, le stand du Département vous attend dans le salon gourmand (hall 2) pour un moment convivial autour de l'alimentation et du bien-être. Chaque jour, des producteurs locaux viendront vous présenter leurs spécialités. Vous pourrez les déguster sublimes par les chefs cuisiniers des collèges et des Ehpad du Département ainsi que ceux des Logis de France. Dans le cadre du label « Terre de Jeux 2024 », vous pourrez également vous initier de façon ludique à différentes activités sportives. Un programme complet d'animations, jeux et démonstrations sera décliné tout au long des neuf jours de la Foire. o



INFOS PRATIQUES

Foire expo de Clermont-Cournon
Du samedi 10 au dimanche 18 septembre
Grande halle d'Auvergne
Cournon-d'Auvergne

 foire-de-clermont.com



Avèze
Les Plantades



Durée :
3h

Distance :
10 km

Couleur du balisage :
jaune

Altitudes :
737 / 905 m

Départ :
Avèze

Accès au départ : de la RD 2089 (à 60 km au sud-ouest de Clermont-Ferrand), sortir en direction de Saint-Sauves, Laqueuille. Poursuivre sur la RD 922, direction Tauves, puis emprunter à droite la RD 601 jusqu'à Avèze. Stationnement sur la place de l'église.

Départ : du panneau de départ, situé près de la mairie sur la RD 987, suivre la route en direction de Tauves jusqu'à hauteur du cimetière.

1. Prendre le 1^{er} chemin à droite. Dans la forêt, poursuivre, en ignorant les chemins latéraux, puis descendre (pente très abrupte), jusqu'à la passerelle. La franchir et monter en sous-bois. À l'intersection située au niveau d'une prairie, prendre à droite. À la fourche, obliquer légèrement à gauche pour rejoindre Plantades. Traverser la route et continuer en face sur un large chemin. À l'intersection avec la RD 611, prendre la route à gauche (vue sur le cirque du Beautourné) jusqu'à

Ardot. Au carrefour, monter la route à droite direction « Chez Prés ». À l'intersection, emprunter un chemin à gauche (vue sur la vallée de la Dordogne et le Sancy) et poursuivre, en ignorant les chemins de droite, jusqu'à Cheminade (autre PR jaune).

2. Traverser le hameau. Après un virage à gauche, continuer jusqu'à hauteur d'un hangar (vue panoramique) et emprunter le chemin à gauche. Au carrefour, prendre la route à gauche, puis, immédiatement à droite, le chemin devant la croix (vue sur la banne d'Ordanche et le massif du Sancy). Au croisement, continuer tout droit jusqu'au village de Flessanges. Le traverser et, au bas du hameau, poursuivre sur le chemin à droite (abreuvoir). Traverser la route, s'engager en face sur le sentier qui descend vers le ruisseau et remonter vers la route. La traverser et suivre en face un chemin herbeux. À la route, aller à gauche, puis à droite au carrefour (RD 987) pour rejoindre Avèze et le point de départ (église romane).

INFOS PRATIQUES

Vous avez des remarques à faire sur cet itinéraire ou vous souhaitez signaler un problème ?

RANDOPDIIPR@puy-de-dome.fr

Retrouvez cette randonnée et beaucoup d'autres sur :

auvergne-destination.com

Deux nouvelles recrues au Département

Ce printemps, le Conseil départemental a été heureux de pouvoir vous présenter ses deux nouvelles mascottes, emblèmes des deux races ovines et bovines historiques de notre territoire : la brebis Rava et la vache Ferrandaise. Vous pourrez faire la connaissance du duo, dénommé Ravix et Ferrandix, lors des futurs événements sportifs et culturels du Département. ◦



CONTACT
Olivier Lamoine
Tél. : 04 73 42 24 50

AA+

Une excellente note encourageante

La bonne gestion de la dette du Département du Puy-de-Dôme a été récompensée. Comme chaque année, depuis 2012, une note est attribuée à la collectivité par une agence indépendante de notation afin de garantir une bonne gestion financière de la dette. Cette année, comme l'année précédente d'ailleurs, le Département se voit honoré d'un AA+ deuxième meilleure note attribuable sur le barème. Reconnaissance de la stabilité financière de la collectivité, cette bonne note qui fait mouche permet au Département d'emprunter à des taux plus bas et récompense ses efforts. ◦

CONTACT
Pôle finances
Cyril Valero-Petelet
Tél. : 04 73 42 20 30

La Chaîne des Puys rayonne jusqu'en Chine !

Sur sollicitation de l'ambassade de France en Chine, un cliché de la Chaîne des Puys - faille de Limagne, en sa qualité de site du patrimoine mondial de l'UNESCO, sera exposé dans le cadre du grand festival franco-chinois



Ce cliché de la Chaîne des Puys - faille de Limagne sera exposé à Kaiping dans la région du Guangdong.

Croisements à Kaiping, dans la région du Guangdong.

Cette manifestation s'est imposée, depuis 16 ans, comme le grand rendez-vous annuel culturel franco-chinois. Unique en son genre, il s'agit du premier festival étranger en Chine et du plus important festival français à l'étranger. Il y a 3 ans, l'édition 2019 de *Croisements* avait rassemblé plus de 9 millions de spectateurs ! ◦

CONTACT
Direction générale des services
Cécile Olive-Garcia - Tél. : 04 73 42 12 15

Budget écologique citoyen

Produits frais et locaux pour tous !

Dans le cadre du premier Budget écologique citoyen, l'association Chôm'actif, en partenariat avec le Secours populaire, a obtenu un financement pour l'acquisition de chambres froides et d'un camion dans le but de développer les « Marchés Pop'solidaires ». Ces derniers sont organisés dans tout le Puy-de-Dôme par le Secours populaire et s'adressent aux personnes précaires pour qu'elles puissent avoir accès à des produits frais, sains et de saison. En complément, des accords ont été passés avec des agriculteurs locaux pour alimenter les « Marchés Pop'solidaires » en produits de qualité et de nos territoires. ◦

CONTACT
Budget écologique citoyen
Sarah Communal
Tél. : 04 73 42 12 16
✉ bec63@puy-de-dome.fr

FINANCEMENT

Cette action a bénéficié d'un financement du Département à hauteur de

41 500 €



Paul Bouriat, nouveau directeur général des services

Depuis le mois de mai, Paul Bouriat est le nouveau directeur général des services du Conseil départemental. Il remplace Michel Miolane suite à son départ à la retraite. Avant d'arriver dans le Puy-de-Dôme, Paul Bouriat occupait les mêmes fonctions au Conseil départemental de la Charente. Administrateur territorial, il est juriste de formation, spécialisé en droit public, droit administratif et droit public allemand. ◦

CONTACT
Direction générale des Services
Tél. : 04 73 42 20 16

GROUPE LA GAUCHE 63 – SOLIDAIRES PAR NATURE

Et la culture... ?

En mars dernier, les élu.es départementaux ont eu la désagréable surprise de découvrir que les subventions accordées à certains événements et festivals culturels étaient en forte baisse. Une décision discrétionnaire, prise sans aucune concertation avec les autres conseiller.ères départementaux.

Après deux années catastrophiques pour le monde associatif et de la culture, l'une des priorités politiques de la majorité départementale devrait être de promouvoir l'accès à la culture pour tou.te.s les Puydomois.es.

Il est urgent de faire renaître le spectacle vivant dans nos territoires. En réduisant, voire en supprimant les aides culturelles aux structures associatives qui animent notre département, c'est toute une frange de la population que l'on continue d'appauvrir, et autant d'habitant.es que l'on isole un peu plus. C'est en assurant la diversité des actions culturelles que notre département pourra accompagner ses habitant.es et sa jeunesse,

afin de promouvoir la découverte, l'échange, et l'ouverture d'esprit. Rendre accessible la culture à tou.te.s, est aujourd'hui un besoin primordial.

Ne transformons pas la culture en une nouvelle variable d'ajustement de politiques austères ; ne sacrifions pas la culture sur l'autel de décisions arbitraires.

Grâce à la mobilisation des deux groupes de gauche, rendez-vous est pris pour plus de concertation avec le vice-président en charge de la politique culturelle : espérons-lui une oreille un peu plus attentive.

L'été est là, et nous espérons que touristes et habitant.es auront le plaisir de partager de bons moments dans notre département. Nous vous souhaitons ainsi un été riche en spectacles, en fêtes de villages, en rencontres et échanges ; en bref, un bel été pour vivre ensemble !

Co-président.es : Jocelyne Glace Le Gars (Billom) et Lionel Gay (Le Sancy)

Les élu(e)s du groupe :

Grégory Bonnet (Saint Georges-de-Mons), Hélène Boudon (Thiers), Aude Burias (Les Monts du Livradois), Eric Dubourgnoix (les Monts du Livradois), Lionel Gay (Le Sancy), Jocelyne Glace Le Gars (Billom), Jacky Grand (Billom), Sylvie Léger (Clermont 6), Clémentine Raineau (Saint Georges-de-Mons), Rémi Veyssièrre (Clermont 3).



CONTACT

Groupe la Gauche 63 –

solidaires par nature

Tél. : 04 73 42 25 26

✉ lagauche63@gmail.com

SOLIDAIRES PAR NATURE

Tirer les leçons

Le 19 juin dernier, les électeurs ont imposé une défaite au parti présidentiel, le privant d'une majorité absolue à l'Assemblée nationale. Nous devons tirer des leçons de ces résultats.

Sur l'abstention tout d'abord, le renoncement d'une partie des citoyens à se sentir concernés par la démocratie nous impose de changer nos pratiques et une réflexion collective pour toujours plus de concertation et de transparence.

Nous ne pouvons que déplorer le jeu dangereux du président de la République qui n'a pas agi en responsabilité, s'obstinant à ne pas appeler clairement à faire barrage aux candidats de l'extrême droite. Le parti présidentiel a ainsi favorisé l'arrivée à l'Assemblée nationale de 89 députés qui ne manqueront pas d'utiliser cette nouvelle tribune pour imposer leurs idées dans le débat public.

Enfin, le dernier constat que nous pouvons tirer de ces législatives, est que lorsque la gauche est rassemblée elle fait entendre sa voix et ses propositions. Le nombre de candidats élus permet à la NUPES de devenir la première force d'opposition et doit nous permettre de poursuivre le rassemblement.

Dans ce contexte national d'incertitude et d'instabilité probable, nous devons rester vigilants au sein de notre collectivité car la tentation est grande pour le président de la République, fragile et dans son dernier mandat, de transférer l'impact financier de la crise sanitaire sur les collectivités locales. Nous nous devons, au contraire, d'imposer des débats essentiels sur les priorités qui sont les nôtres, le social, la jeunesse, le pouvoir d'achat, le vivre ensemble et la transition écologique.

Les co-présidents : Gérald Courtadon (Clermont 2) Elisabeth Crozet (Le Sancy), Alexandre Pourchon (Clermont 1)

Les élus du groupe : Damien Baldy (Clermont 4), Valérie Bernard (Clermont 1), Dominique Briat (Clermont 4), Gérald Courtadon (Clermont 2), Elisabeth Crozet (Le Sancy), Antoine Desforges (Vic-le-Comte), Jeanne Espinasse (Vic-le-Comte), Manuela Ferreira De Sousa (Clermont 2), Sylvie Maisonnet (Clermont 3), Gilles Pétel (Les Martres-de-Veyre), Catherine Pham (Les Martres-de-Veyre), Alexandre Pourchon (Clermont 1), Patrick Raynaud (Clermont 6)



CONTACT

Tél. : 04 73 42 22 83

✉ Solidairesparnature63@gmail.com

PROXIMITÉ ET TERRITOIRES

Promouvoir une destination touristique à haute valeur environnementale

Le Panoramique des Dômes a récemment fêté les 10 ans de sa mise en service. Depuis le 26 mai 2012, le train à crémaillère connaît un franc succès avec 400.000 voyageurs transportés chaque année au sommet du puy de Dôme.

Il s'inscrit dans la politique du Conseil départemental qui place depuis plusieurs décennies la promotion du tourisme, en particulier du patrimoine naturel, au cœur de l'attractivité de nos territoires. Elle a permis au site du puy de Dôme d'être labellisé Grand Site de France en 2008 avant d'être inscrit, avec la Chaîne des Puys - faille de Limagne, comme haut lieu tectonique au patrimoine mondial de l'UNESCO en 2018.

Nous ne doutons pas que notre collectivité locale va poursuivre les actions déjà engagées en faveur de la valorisation de notre département, mais également leur donner une nouvelle impulsion qui fédérera les initiatives de tous nos cantons autour

d'une conception partagée d'un développement touristique responsable.

Pour ce faire, il nous semble important de renforcer les synergies entre les acteurs locaux (communes et intercommunalités, parcs naturels régionaux, départements et régions limitrophes...), les prestataires et les filières touristiques engagés et porteurs de valeurs communes (hôtellerie et camping, séjours de loisirs et d'affaires, pleine nature et thermalisme...) dans le seul objectif de rendre plus visible la destination Puy-de-Dôme.

Promouvoir une destination à haute valeur environnementale est, pour nous, la direction à suivre car elle permettra de soutenir la structuration d'une offre de qualité autour de grands projets (site UNESCO, véloroute Via Allier...) tout en respectant la richesse et la diversité des projets de développement portés par nos territoires.

Les co-présidents, Karina Monnet et Joël-Michel Derré

Les élus du groupe : Fabrice Magnét et Karina Monnet (canton d'Aigueperse), Emilie Guédouah-Vallée et Serge Pichot (canton de Gerzat), Eric Gold et Alexandra Virlogeux (canton de Maringues), Joël-Michel Derré et Valérie Passariou (canton de Pont-du-Château), Jocelyne Lelong (canton de Saint-Eloy-les-Mines), Olivier Chambon (canton de Thiers)



CONTACT

Tél. : 04 73 42 25 28

✉ proximiteterritoires@gmail.com

UNION DES RÉPUBLICAINS ET INDÉPENDANTS

Routes : des investissements innovants pour aller de l'avant !

Avec près de 7 000 km de routes départementales, 3^e réseau routier départemental de France, le Puy-de-Dôme consacre pour nos routes un budget global de 45 millions d'euros et la mise en œuvre de techniques innovantes et plus éco-responsables.

Il a été ainsi testé un **nouveau revêtement constitué à 100 % de matériaux pouvant être recyclés**. Cette technique se révèle très économe en matériaux et réduit considérablement les émissions de CO² pour produire ce type d'enrobé innovant.

Le Département utilise également la **technique d'épandage de lait de chaux** pour limiter le ressuage des chaussées pendant les fortes chaleurs. Ce procédé permet ainsi d'éviter le traitement par épandage de gravillons qui rend la conduite beaucoup plus délicate pour les usagers, et notamment les deux-roues.

Autres opérations d'importance : **les travaux de rénovation de traverses de bourg** qui contribuent à l'amélioration directe du cadre de vie des habitants en matière de sécurité, d'attractivité et d'esthétisme de nos pôles de vie ruraux.

Toujours en matière d'innovation, le circuit de Charade,

propriété du Département, se transforme petit à petit en **un pôle unique en France dédié aux mobilités durables et aux énergies du futur**. L'actualité et la crise énergétique que nous traversons nous imposent de fédérer, d'impulser et d'innover en alliant le plus grand nombre de compétences et de forces vives autour de ces questions.

Si nous devons tout faire pour lutter contre le changement climatique, **la mobilité est un enjeu majeur pour notre Département**. Les élu(es) du groupe **Union des Républicains et Indépendants** veillent à un **aménagement du territoire équilibré et respectueux de nos villes et de nos campagnes**, tout en limitant notre empreinte écologique et en continuant à innover en matière d'infrastructures routières.

N'oublions pas qu'un **réseau routier en bon état est aussi un élément non négligeable en matière de sécurité routière et permettra de répondre à l'engagement pris par notre majorité : assurer le retour prochain aux 90 km/h dans de bonnes conditions**.

Bel été sur nos routes et contrées puydômoises !

Date de rédaction de l'article : 21/06/2022.

Le Président, Jean Marc Boyer.

Les élu(e)s du groupe Union des Républicains et Indépendants :

Valérie Prunier - Michel Sauvade (canton d'Ambert) - Eléonore Szczepaniak - Pierre Riol (canton d'Aubière) - Anne-Marie Picard Jean-Paul Cuzin (canton de Beaumont) Pascale Brun Fabien Besseyre (canton de Brassac-les-Mines) - Marie-Anne Marchis Jean-Pierre Lunot (canton de Chamalières) Anne-Marie Maltrait - Lionel Chauvin (canton de Châtel-Guyon) - Sylviane Khemisti Sébastien Galpier (Clermont-Ferrand 5) Isabelle Vallée - Bertrand Barraud (canton d'Issoire) - Célia Bernard - Cédric Dauduit (canton de Lezoux) - Martine Bony Jean Marc Boyer (canton d'Orcines) - Jérôme Gaumet (canton de Saint-Eloy-les-Mines).



CONTACT

Tél. : 04 73 42 23 75

✉ groupeur@puy-de-dome.fr

INDÉPENDANTS ET DÉMOCRATES 63

Un département à découvrir et préserver

Les vacances d'été sont l'occasion idéale pour redécouvrir notre beau département. Surtout, nous pouvons compter sur la sublimité de l'un des deux sites naturels de France métropolitaine inscrit au patrimoine mondial de l'**UNESCO** : le Haut lieu tectonique Chaîne des Puy - faille de Limagne. Le Conseil départemental a l'honneur de valoriser ce site, mais également de le préserver.

Face aux récentes vagues de chaleur et de sécheresse, **nous agissons pour faire en sorte de vous protéger face au changement climatique**. En plus de la protection accrue des sites naturels, nous agissons avec cohérence et ambition dans tous les domaines. L'idée générale est d'être exemplaires, favoriser l'innovation et soutenir chaque acteur puydômois. Il y a les solutions à court terme, comme l'aide au reboisement par exemple. Et il y a surtout les solutions à long terme. Le Département doit être moteur et accompagner les communes. Un grand plan de rénovation énergétique des

bâtiments départementaux est entamé et nous accompagnons les écoles, les EHPAD, les bâtiments municipaux vers une production et une consommation plus au fait des enjeux écologiques et économiques.

Par ailleurs, nous fêtons les un an de notre élection. Des projets ont été mis en place tout au long de cette année. Aussi, notre groupe organisera à la rentrée plusieurs conférences, à votre destination, pour vous éclairer sur les enjeux de la gestion des collectivités. L'abstention aux élections le montre : il faut rapprocher l'action politique des citoyens. C'est l'ambition de notre groupe politique, aller expliquer et partager des idées avec ceux qui veulent s'engager et vous êtes nombreux.

Les élus du groupe :

Colette Béthune (canton de Cébazat), Stéphanie Flori-Dutour (vice-présidente du Conseil départemental à l'insertion, canton de Riom), Audrey Manuby (vice-présidente du Conseil départemental aux collèges, canton de Saint-Ours), Corinne Mielvaque (canton de Cournon-d'Auvergne), Flavien Neuvy (canton de Cébazat), Jean-Philippe Perret (vice-président du Conseil départemental à la transition écologique, canton de Riom), Hervé Prononce (canton de Cournon-d'Auvergne), Cédric Rougheol (canton de Saint-Ours, **président du groupe ID63**)



CONTACT

Groupe Indépendants et Démocrates 63 (ID63)

Tél. : 04 73 42 02 70

✉ alexis.debote@puy-de-dome.fr



Crédits photos :
Istockphoto

PUY-DE-DÔME LE DÉPARTEMENT

Puy-de-Dôme en mouvement N° 213
Magazine du Conseil départemental
Hôtel du Département - Service communication
24, rue Saint-Esprit - 63033 Clermont-Ferrand Cedex 1
Tél. : 04 73 42 23 16
www.puy-de-dome.fr

Directeur de la publication : Lionel Chauvin

Rédacteur en chef : Damien Pessot

Rédaction : Laurence Rapp, Thibault Teisserenc, Julie Jarlier, Bérangère Monraisse, Baptiste Désorme, Anne-Sophie Néouze, Baptiste Edier, avec le concours des services du Conseil départemental.

Photographies : Jodie Way, Henri Derus, Valentin Uta, Amaury Cisterne, Joël Damase, Francis Cormon, Pascal Rudel, Riom Limagne Volcans, services du Conseil départemental, SDIS du Puy-de-Dôme.

Impression : Roto Aisne

Maquette et réalisation : Turbulences

Diffusion : Mediapost - Tirage : 350 000 exemplaires

Dépôt légal : à parution

ISSN : 1158-0720.

Puy-de-Dôme en mouvement est imprimé sur du papier recyclé.



Ensemble passons une belle saison

Pour que demeure intact notre plaisir de découvrir le territoire

Respectons
les propriétés



Préservons
nos sites



Refermons les clôtures
et les barrières



Récupérons
nos déchets



Restons sur
les sentiers



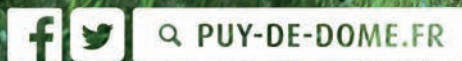
Gardons les chiens
en laisse



Ne faisons pas
de feu



Laissons pousser
les fleurs




PRÉFET
DU PUY-DE-DÔME
*Liberté
Égalité
Fraternité*

+
clermont
auvergne
métropole



PUY-DE-DÔME
LE DÉPARTEMENT

ACCOMPAGNER • PROTÉGER • INNOVER